

# İÇİNDEKİLER

<b>BİRİNCİ BÖLÜM</b> .....	<b>1</b>
<b>1. GİRİŞ</b> .....	<b>1</b>
1.1. Kayıt Dışı İstihdam Kavramı .....	2
Tablo 1: Kayıt Dışı İstihdamı Ölçme Yöntemleri .....	3
1.2. Türkiye’de Kayıt Dışı İstihdam Türleri ve Nedenleri .....	4
Tablo 2: Kayıt Dışı Çalışma Yaygınlığı .....	4
Tablo 3: Kayıt Dışı İstihdamın Nedenleri .....	6
1.3. Türkiye’de Kayıt Dışı İstihdam Verileri.....	8
Grafik 1: Kayıt Dışı İstihdam, %, 2004 – 2014 .....	8
Grafik 2: Yıllar İtibariyle Kayıt Dışı İstihdam Oranı (%).....	9
Grafik 3: Genel Kayıt Dışı İstihdam Oranının Aylara Göre Değişimi (%).....	10
Grafik 4: Sektörlere Göre Kayıt Dışı İstihdam Oranı (%) .....	11
Grafik 5: Cinsiyete Göre Kayıt Dışı İstihdam Oranları (%) .....	12
Grafik 6: Yaş Dağılımına Göre Kayıt Dışı İstihdam Oranı (%).....	13
Grafik 7: Eğitim Durumuna Göre Kayıt Dışı İstihdam Oranı (%).....	14
Grafik 8: İş yeri Büyüklüğüne Göre Kayıt Dışı İstihdam Oranı .....	15
Tablo 4: Bazı Bölgelere Göre Kayıt Dışı İstihdam Oranı (%) .....	16
1.4. Araştırma Metodolojisi.....	17
a) Veri ve Literatür Tarama: .....	17
b) Paydaş Görüşmeleri: .....	17
c) Anket Uygulamaları: .....	18
d) Raporlama: .....	18
<b>İKİNCİ BÖLÜM</b> .....	<b>19</b>
<b>2. Adana Ve Osmaniye Genel Görünüm</b> .....	<b>19</b>
Tablo 5: Yıllara Göre Adana/Ceyhan Nüfus Artış Hızı .....	19
Tablo 6: Yıllara Göre Adana Göç Farkı .....	20
Tablo 7: Yıllara Göre Osmaniye/Kadirli Nüfus Artış Hızı .....	20
Tablo 8: Yıllara Göre Osmaniye Göç Farkı.....	21
2.1. Adana/Ceyhan İş Piyasası Verileri .....	22
Tablo 9: Sektörlere Göre İşyerlerinin Dağılımı .....	22
Tablo 10: Adana’da Çalışanların Sektörlere ve Cinsiyete Göre Dağılımı .....	23
Tablo 11: Ceyhan’da Çalışan Sayılarına Göre Sektör Dağılımı .....	24
Tablo 12: Ceyhan İşyeri, Çalışan ve Toplan Gün Sayıları .....	24
Tablo 13: Ceyhan’da Kayıtlı İşgücü ve Kayıtlı İşsiz Eğitim Durumları Dağılımı .....	25
Tablo 14: Ceyhan’da Kayıtlı İşgücü ve Kayıtlı İşsiz Yaş Grupları Dağılımı .....	25
Tablo 15: Ceyhan Esnaf Odaları Ve Üye Sayısı .....	26
Tablo 16: Ceyhan Ticaret Odası Meslek Gruplarına Göre Üye Sayısı .....	27
2.2. Osmaniye/Kadirli İş Piyasası Verileri .....	28
Tablo 17: Osmaniye Sektörlere Göre İşyerlerinin Dağılımı .....	28
Tablo 18: Osmaniye Çalışanların Sektörlere ve Cinsiyete Göre Dağılımı .....	29
Tablo 19: Kadirli Çalışan Sayılarına Göre Sektör Dağılımı .....	30
Tablo 20: Kadirli İşyeri, Çalışan ve Toplan Gün Sayıları.....	30

Tablo 21: Kadirli Kayıtlı İşgücü ve Kayıtlı İşsiz Eğitim Durumları Dağılımı .....	31
Tablo 22: Kadirli Kayıtlı İşgücü ve Kayıtlı İşsiz Yaş Grupları Dağılımı .....	31
Tablo 23: Kadirli Esnaf Odaları Ve Üye Sayısı.....	32
Tablo 24: Kadirli Ticaret Odası Meslek Gruplarına Göre Üye Sayısı.....	32
2.3. Ceyhan/Kadirli Bulgular .....	33
a. İşgücüne Yönelik Bulgular: .....	33
b. İşletmelere Yönelik Bulgular:.....	36
<b>ÜÇÜNCÜ BÖLÜM.....</b>	<b>39</b>
<b>3. Anket Uygulaması .....</b>	<b>39</b>
Tablo 25: Yaş Grupları Ve Cinsiyet Karşılaştırması .....	40
Tablo 26: Eğitim Durumları Ve Cinsiyet Karşılaştırması .....	40
Tablo 27: Eğitime Devam Etmeme Ve Yarım Bırakma Cinsiyet Karşılaştırması .....	40
Tablo 28: Medeni Durum Ve Cinsiyet Karşılaştırması.....	41
Tablo 29: Göç Ve Cinsiyet Karşılaştırması .....	41
Tablo 30: Göç Ve Hanede Çalışma Tipi İlişkisi .....	41
Tablo 31: Hanede Yaşayan Kişi Sayısına Göre Çalışma durumları Dağılımı.....	42
Tablo 32: Kayıt Dışı Çalışanların Cinsiyet ve Sektör Dağılımı.....	42
Tablo 33: Sektörler Ve İşletmelerin Çalışan Sayıları Dağılımı.....	42
Tablo 34: İş Yerlerindeki Durumları ve Cinsiyet Dağılımı .....	43
Tablo 35: Kayıt Dışı Çalışanların Sektörlere Göre Memnuniyet Dağılımları.....	43
Tablo 36: Geçmiş İş Deneyimlerinin Sektörlere Göre Memnuniyet Dağılımları .....	43
Tablo 37: Kayıt Dışı Çalışanların Cinsiyete Göre Memnuniyet Dağılımları.....	44
Tablo 38: Cinsiyet ile Kayıt Durumları ile Aktif İş Arama Dağılımları .....	44
Tablo 39: Geçmiş SGK Kayıt Durumları ve Yaş Dağılımları .....	44
Tablo 40: Cinsiyet Ve Buldukları İşte Çalışma Süreleri Dağılımı.....	45
Tablo 41: Kayıt Altında Çalışmamanın Sebepleri Ve Cinsiyet Dağılımı.....	45
Tablo 42: Kayıt Altında Çalışmamanın Sebepleri Ve Cinsiyet Dağılımı.....	46
Tablo 43: Kayıt Dışı Çalışanlar İle İlgili Bilinç Ve Algı Düzeyi Ölçeği.....	47
Tablo 44: Bilinç Ve Algı Düzeyi Ölçeği .....	48
<b>DÖRDÜNCÜ BÖLÜM.....</b>	<b>49</b>
<b>4. Sonuç ve Öneriler .....</b>	<b>49</b>
<b>KAYNAKÇA .....</b>	<b>52</b>

## BİRİNCİ BÖLÜM

### 1. GİRİŞ

Kayıt dışı ekonomi ve istihdam, kamunun denetimi dışında kalan ekonomik faaliyetler ile istihdamı kapsayan, yapısal bir sorundur. Kavram, ilk olarak 1970’li yıllarda ortaya atılmış olup, halen gerek devletlerin kendi gündeminde, gerekse Uluslararası Çalışma Örgütü’nün gündeminde önemli yer tutan bir olgudur. Devletin en önemli gelir kaynağı olan vergiyi, özel ya da tüzel kişilerin her türlü iktisadi faaliyetlerinden elde ettikleri kazançlardan, kamu harcamalarının finansmanı için devletin egemenlik gücünü kullanarak aldığı bir pay olarak tanımlayabiliriz. İstihdam olgusu da devletler açısından işveren ve iş gören yönü itibari ile önemli vergi gelirleri içerisinde yer almaktadır. Kayıt dışı istihdam, sosyal güvenlik açısından “niteliği itibariyle yasal işlerde çalışarak istihdama katılan kişilerin, çalışmalarının gün veya ücret olarak ilgili kamu kurum ve kuruluşlarına hiç bildirilmemesi ya da eksik bildirilmesi” olarak tanımlanmaktadır.

Kayıt dışılık, gelişmekte olan ülkelerde olduğu kadar, gelişmiş ülkelerin de bir sorunudur. Kayıt dışı istihdamla mücadele politikaları, ülkelerin birbirinden farklı yapısal özelliklerine göre çeşitlilik göstermektedir. Gelişmekte olan ülkelerin karşılaştıkları ve çağımızın sosyal ve ekonomik yapısının en temel sorunları arasında istihdam ve buna paralel olarak istihdamın yapısı gelmektedir. Kayıt dışı istihdam çalışanlar ve işverenler açısından olumsuz sonuçlar ortaya çıkardığı gibi devletler açısından olumsuzluklar yaratmaktadır.

Araştırma raporu esas itibarıyla literatür taraması yöntemi ile başlamış olup, gerekli nicel ve nitel veriler, basılı kaynakların yanı sıra elektronik ortamdan da yararlanılarak hazırlanmaya başlanmıştır. Sayısal veriler için Türkiye İstatistik Kurumu, SGK, Uluslararası Çalışma Örgütü verileri ve diğer kurum ve kuruluşların araştırmaları yâda kayıtlarına dayalı verilerinden yararlanılmıştır. Araştırmamız ile Adana/Ceyhan, Osmaniye/Kadirli ilçelerinin özelliğinde sosyal ve ekonomik açıdan geniş bir alanı etkileyen kayıt dışı ekonominin bir parçası olan kayıt dışı istihdam olgusunun doğasını ve ortaya çıkaran sebepleri tanımlayabilmek amacıyla söz konusu yerleşim birimlerinde araştırma çalışmaları yürütülmüştür. Ayrıca saha çalışması neticesinde hazırlanan araştırma raporu ile kayıtlı istihdamın teşvik edilmesi ve kayıt dışı istihdamın azaltılmasına katkı sağlayacak proje faaliyetlerinin yöntem ve içeriğinin belirlenmesi bu çalışma neticesinde sonuç ve öneriler bölümünde sunulmuştur.

## 1.1. Kayıt Dışı İstihdam Kavramı

Kayıt dışı istihdam kavramı ilk defa 1970 yılında ILO'nun düzenlediği Dünya İstihdam Programı (World Employment Program) kapsamında Kenya Raporunda "enformel sektör" olarak kullanılmıştır. Raporda formel (kayıtlı) sektör tarafından karşılanamayan açık işsizliğin enformel (kayıt dışı) sektör tarafından karşılandığını ve kırsal alandan şehirlere göçün beklenen miktarda açık işsizliğe yol açmadığı saptaması yapılmıştır. Bu saptama aynı zamanda kayıt dışı istihdamın nedenlerinden olan göç olgusuna değinmesi bakımından oldukça önemlidir (Güloğlu, vd., 2003: 52-53).

Literatürde, piyasada gerçekleşen ekonomik faaliyetler, genelde kayıtlı ve kayıt dışı ekonomi olmak üzere ikiye ayrılarak incelenmektedir. Castells ve Alejandro (1989), ekonomik faaliyetleri kayıtlı, kayıt dışı ve illegal faaliyetler olarak üç ana başlık altında ifade ettikleri çalışmalarında, illegal faaliyetleri kayıt dışı faaliyetlerden ayrı olarak ele almışlardır. Ayrıca bu üç ekonomik faaliyetin birbiriyle sermaye, rekabet, teknoloji, yeni gelir fırsatları, malların ve hizmetlerin sunumu açısından etkileşim halinde olduğunu belirtmişlerdir. (Castells ve Alejandro, 1989:14). İkiz'e (2000) göre kayıt dışı ekonomi ise GSMH hesaplamalarında görülmeyen ve bu nedenle milli muhasebe hesaplarına geçmeyerek kamu otoritesinin bilgisi dışında kalan gelir, katma değer ve diğer vergiler ile sosyal güvenlik katkılarını ödemekten, kanunla belirlenmiş yasal düzenlemeleri yerine getirmekten kaçınarak yapılan, gelir yaratıcı ekonomik faaliyetlerdir (İkiz, 2000:9-10). Smith'e (1994) göre yasal olup olmasına bakmadan, GSMH hesaplarında denetimden kaçan, her türlü mal ve hizmet üretimi olarak tanımlanmıştır. (Smith,1994:4). Schneider ve Enste'ye göre ise resmi hesaplamalara göre bulunan GSMH'ye katkıda bulunan tüm ekonomik aktivitelerdir. (Schneider ve Enste, 2000:80).

Kayıt dışı istihdam ayrıca, 2006/28 sayılı Başbakanlık Genelgesi ile duyurulan "Kayıt Dışı İstihdamla Mücadele Projesi"nde (KADİM: "Kendi adına ya da bağımlı çalışanların çalışmalarının ve/veya elde ettikleri ücret ve kazançların ilgili kamu kurum ve kuruluşlarına (vergi dairesi, sosyal güvenlik kurumları vb.) hiç bildirilmemesi ya da gün veya ücret olarak eksik bildirilmesi olarak tanımlanmıştır. Başka bir çalışmada ise; bir işverene bağlı olarak çalışan ya da kendi nam ve hesabına faaliyet gösteren kişilerin çalışmalarının Sosyal Güvenlik Kurumuna (SGK) ve Gelir İdaresi Başkanlığına (GİB) bildirilmemesi şeklinde de tanımlanmaktadır. (Süngü, 2007: 115). Sosyal güvenlik kuruluşlarına bildirilmeden ve gerekli yükümlülükler yerine getirilmeden gerçekleştirilen istihdam, sosyal güvenlik açısından kayıt dışılığı kapsayan, dar anlamda kayıt dışı istihdamdır. Geniş anlamda ise ülkenin çalışan nüfusunun resmi toplam istihdam rakamları içinde olmaması, kayıt dışı istihdamı oluşturur (Bulut, 2013: 5).

Kayıt dışı ekonomi ilgili kişilerden veya kamu otoritesinden gizlenen, belgeye bağlanmayan, dolayısıyla devletin resmi istatistikleri ve kayıtları dışında kalan işlemlerden meydana gelmektedir. Literatürde kayıt dışı ekonominin ölçümüne yönelik doğrudan ve dolaylı olmak üzere iki farklı yöntem izlenebilmektedir.

Tablo 1’de kayıt dışı ekonomiyi tahmin etmede kullanılan ölçme metotları ve bu metotların özellikleri gösterilmektedir.

Tablo 1: Kayıt Dışı İstihdamı Ölçme Yöntemleri

YÖNTEM	ÖZELLİKLERİ
<b>DOĞRUDAN YÖNTEMLER</b>	
Anket Yöntemi	Anket yapılacak kişilere belirli bir zaman diliminde kayıt dışı ekonomik faaliyetlerde bulunup bulunmadığı sorularak kayıt dışı ekonominin büyüklüğü tahmin edilmeye çalışılır.
Vergi Yöntemleri	Vergi Denetmenleri tarafından yapılan vergi incelemeleri ile kayıt dışı ekonomi büyüklüğü ölçülmeye çalışılır.
<b>DOLAYLI YÖNTEMLER</b>	
GSHM Yaklaşımı	GSMH’nin hesaplanmasında kullanılan üretim, gelir ve harcama metotları karşılaştırılarak aralarında oluşan farkın kayıt dışı ekonomiden kaynaklandığını savunur
İstihdam Yaklaşımı	Nüfusun, sivil işgücü arzının ve istihdamın zaman içerisindeki gelişim seyri yani resmi sektöre katılım ile gerçek oran arasındaki fark ölçülür.
Parasalıcı Yaklaşım; <ul style="list-style-type: none"> <li>• Basit Nakit Para Oranı Yöntemi</li> <li>• Değiştirilmiş Nakit Para Oranı Yöntemi</li> <li>• Ekonometrik Yöntem (Tanzi Metodu)</li> <li>• İşlem Hacmi Yöntemi</li> </ul>	Parasal büyüklüklerdeki gelişmeler ile kayıt dışı ekonomi arasında ilişki kurularak, sadece parasal kayıt dışı ekonominin büyüklüğü tahmin edilmeye çalışılmaktadır. Bu yaklaşımda nakit para kullanılmadan gerçekleştirilen faaliyetler ile parasal olmayan ev ekonomisi faaliyetleri kapsam dışı bırakılmaktadır.
Fiziksel Girdi (Elektrik Tüketimi) Yaklaşımı	Bütün ekonomik faaliyetlerin elektrik tüketimi ile ilişkili olduğu düşünülür ve elektrik tüketimindeki farklılıkların kayıt dışı ekonomiye sebep olduğunu belirtir. Resmi milli gelirdeki, üretim için gerekli elektrik miktarı hesaplanır ve bu rakamın üzerindeki elektrik tüketiminin kayıt dışı ekonomiye sebep olduğunu savunur.
MIMIC Model Yaklaşımı	Yöntem, diğer yaklaşımlardan farklı olarak kayıt dışı ekonominin sebepleri ve etkileri üzerine odaklanır ve tümünden eşanlı olarak faydalanır. Model, gözlenemeyen değişkenleri tahmin etmek için gözlenebilir göstergeler türeten sağlam bir yapı üzerine kurulmuştur.

Kaynak: Ramazan KILIÇ, Özer ÖZÇELİK

## 1.2. Türkiye’de Kayıt Dışı İstihdam Türleri ve Nedenleri

Kayıt dışı istihdamın oluşum nedenleri; ekonomik nedenler ve sosyal nedenler olarak ayrıştırılabileceği gibi, gelişmiş ve gelişmekte olan ülkelerde kayıt dışılığın nedenleri olarak da farklılaştırılabilir. Türkiye’de kayıt dışı ekonomi ve kayıt dışı istihdamın 1980’li yıllardan sonra artış eğilimine girdiği söylenebilir. Kayıt dışı ile mücadele ile ilgili önlemlerin alınmasına rağmen, Türkiye kayıt dışı istihdam verileri iyimser bir tablo oluşturmamakla birlikte, Tablo 2’ de yer alan verilere bakıldığında bu sorunun dünya genelinde bir problem olduğu görülmektedir. Adı geçen tablo incelendiğinde dünya geneline göre daha iyi durumda olduğu bile söylenebilir.

Tablo 2: Kayıt Dışı Çalışma Yaygınlığı

	Türkiye	Doğu Avrupa ve Orta Asya	Dünya Geneli
Kayıt dışı firmalarla rekabet eden firmalar (%)	52.4	45.2	56.3
Gayri resmi sektördeki firmaların faaliyetlerini büyük bir engel olarak tanımlayan firmalar (%)	32.2	28.7	31.6
Faaliyetlerine başladıklarında resmi olarak kaydolan firmalar (%)	94.0	96.3	87.7
Resmi olarak kayıt olmadan çalışılan yıl sayısı	0.4	1.1	0.9

Kaynak: Dünya Bankası, 2008.

Türkiye’de istihdam edilenlerin bir kısmı sigortalı çalışarak, primlerini gerçek ücretleri üzerinden ödeyip, kanunların sağladığı koruyucu düzenlemeden faydalanırken, bir kısmı ise tamamen kayıt dışı çalışarak, sosyal güvenlik sistemine tescilli yapılmadığı için bu düzenlemelerden faydalanamazlar. Ayrıca, istihdam da olan bazı çalışanlar sisteme kaydedilmiş olmakla beraber ücretleri ve/veya çalışma gün sayıları eksik olarak bildirilmektedir. Bu durum Türkiye’de işgücü piyasasının çok katmanlı olduğunu göstermektedir. Kayıt dışı istihdam tiplerini iradi ve iradi olmayan kayıt dışılık olarak iki grup altında toplamak uygun olacaktır. İradi kayıt dışılık çalışan kesimin bilgisi ve isteği dâhilinde olan kayıt dışı istihdam biçimidir. Bunlara örnek olarak yasa dışı yollardan iş gücüne katılan yabancı kaçak işçiler, eğitim ve gelir seviyesinin düşük olduğu çocuk işçiler, emekli, malül, ölüm ve işsizlik aylığı alanlar verilebilir. Türkiye’de gerçekleşen kayıt dışı istihdamın bir kısmı kişilerin istekleri dâhilinde gerçekleşirken, bir kısmı da kişilerin iradeleri dışında gerçekleşmektedir (Meydanal, 2008:55).

Hızlı nüfus artışı, bölgesel geri kalmışlık, iç göç nedenleriyle artan işsizlik herhangi bir işte çalışmayı zorlaştırmaktadır. Düşük eğitim seviyesi, kayıtlı sektörde istihdam edilemeyen işgücü, piyasaya giriş ve çıkışın kolay olduğu, sermaye gerektirmeyen; evde çalışma, fason üretim, işportacılık, simitçilik gibi işlerin yapıldığı informal (resmi olmayan) sektörde istihdama yol açmaktadır. Kayıt dışı istihdamın en temel nedenlerinden biri, katma değeri düşük istihdamın yaygınlığıdır. Bir kişinin ürettiği katma değer kendisine ücret olarak döneceği varsayımı altında, o ücretten vergi ve

prim kesilmesinden sonra geriye kalanın geçinebilecek en az gelire tekabül etmesi gerekir. Bu sorunun aşılması için verimi yüksek, nitelikli istihdama ihtiyaç vardır.

Çalışma ve Sosyal Güvenlik Bakanlığı'nın sorumluluğunda 2006 yılında başlatılan Kayıt dışı İstihdamla Mücadele Projesi'nde (KADİM) yapılan değerlendirmelere göre, kayıt dışı ekonominin en önemli nedenleri şu şekilde sıralanmaktadır:

- Mali ve ekonomik nedenler; enflasyon, gelir dağılımının dengesizliği ve yoksulluk, vergi yapısı ve vergi oranlarının yüksekliği, defter tutma hadleri,
- Hukuki nedenler; yasaların basit ve açık olmaması, sık değişikliğe uğraması cezaların caydırıcı olmaması, takip edilemeyen kamu alacakları, hukuki boşluklar, istisna ve muafiyetler ve vatandaşların yasalara güveninin azalması,
- İdari nedenler; vergi idaresinin organik yapısı, teknik yapı, personel yapısı ve denetim mekanizması,
- Sosyal nedenler; vergi ahlakı, mükellef psikolojisi ve tarihsel nedenler.

Kayıt dışı istihdamın çoğu kişilerin iradeleri dışında gerçekleşir ve bunun en yaygın görülen şekilleri; çalışmaların ilgili kamu kurum ve kuruluşlarına hiç bildirilmemesi, çalışmaların ücret olarak eksik bildirilmesi, çalışmaların gün olarak eksik bildirilmesi, ikinci bir işteki çalışmaların bildirilmemesi, işverenlerin deneme süresi boşluğundan yararlanarak kişileri kayıt dışı çalıştırmasıdır (Alper, 2009:21).

Kayıt dışı istihdam olarak değerlendirilebilecek faaliyetler bir kaç ana başlık altında toplanabilmektedir (Yereli ve Karadeniz, 2004);

- a. Çalışanın çalışmalarının ilgili kamu kurum/kuruluşlarına hiç bildirilmemesi
- b. Çalışanın çalışmalarının ücret olarak eksik bildirilmesi
- c. Çalışanın çalışmalarının gün olarak eksik bildirilmesi
- d. İkinci bir işte çalışıp bu işyerindeki çalışmaların bildirilmemesi
- e. Deneme süresi iddiasıyla kayıt dışı çalıştırma
- f. Sosyal Sigortalar Kurumu'na bildirilip vergi dairesi' ne bildirilmeyen ücretliler
- g. Kendi iradesiyle kayıt dışı çalışan ücretliler
  - Yabancı kaçak işçiler
  - Çocuk işçiler
  - Kayıt dışında çalışan emekliler
  - Yetim aylığı alarak kayıt dışında çalışanlar
  - Malullük aylığı alıp kayıt dışı çalışanlar
  - İşsizlik ödeneği alıp kayıt dışı çalışanlar
  - Yeşil kart sahipleri

Yukarıda belirtilen kayıt dışı istihdam türlerinden ilk üçü doğrudan sosyal güvenlik sisteminin prim gelirlerini etkileyen unsurlar olmakla birlikte bunlardan biri veya birkaçı, aynı anda gerçekleşebilmekte, sigortalının hiç bildirilmemesi yanında bildirilse bile, çalışma gün sayısının ve prime esas kazançlarının eksik bildirilmesi söz konusu olabilmektedir

Kayıt dışı istihdam düzeyinin yüksek olduğu ülkeler enflasyonun yüksek seyrettiği, gelir dağılımının dengesiz, etkin ekonomik denetimlerin yapılamadığı gelişmekte olan ülkelerdir (Dura, 1997:6). Kayıt dışı istihdama sebep olan makro faktörler sosyal, ekonomik ve idari, mali olmak üzere üç açıdan değerlendirilmektedir (Azaklı, 2009:26). Sosyal faktörler olarak nüfus artışı, işsizlik, göç, kentleşme ve emekli dul-yetim aylığı alanların istihdamıdır. Enflasyon, ekonomik krizler, rekabet gücü, sektörel yapı, gelir dağılımı ise ekonomik faktörlerdir. Kayıt dışı istihdama sebep olan mali ve idari faktörler ise vergi sistemi, denetim eksikliği, vergi yükü ve siyasal yapı sayılabilir.

Ülkemizde kayıt dışı çalışmaların nedeni çok çeşitli ve karmaşık bir yapıya sahiptir. Kayıt dışı ekonomi ile kayıt dışı istihdamın birbirleriyle yakın ilişkileri de kayıt dışı çalışma nedenlerinin çeşitliliği artırmaktadır (Azaklı, 2009: 26). Tablo 3 'de kayıt dışı istihdamın nedenleri özetlenmektedir.

Tablo 3: Kayıt Dışı İstihdamın Nedenleri

EKONOMİK NEDENLER	SOSYAL NEDENLER	İŞLETMEDEN KAYNAKLI NEDENLER	KAMUDAN KAYNAKLI NEDENLER	SGK/VERGİ SİSTEMİNDEM KAYNAKLI NEDENLER	SOSYAL YARDIMLARDA N KAYNAKLI NEDENLER
<i>İşsizlik ve formel sektörün işgücü arzını karşılayamaması</i>	<i>Göç ve çarpık kentleşme</i>	<i>Küçük işletmelerin yaygınlığı</i>	<i>Bürokratik işlemlerin fazlalığı</i>	<i>Sık çıkarılan af ve borçlanma</i>	<i>Sosyal yardım ödemeleri</i>
<i>İş gücü üzerindeki Vergi ve SGK prim yüksekliliği</i>	<i>Nüfus artışı</i>	<i>İşletmelerin rekabet gücünün düşüklüğü</i>	<i>Mevzuatın karışıklığı</i>	<i>Prim ile edim arasındaki dengesizlik</i>	<i>Primsiz ödemeler</i>
<i>Gelir ve vergi yükü dağılımındaki adaletsizlik</i>	<i>İşgücü nitelik, eğitim, bilinç seviyesinin düşüklüğü</i>	<i>Kurumsallaşama ma</i>	<i>Kamu kurumları arasındaki noksan koordinasyon</i>	<i>Sosyal güvenlik ve vergi sisteminin bazı çalışma tiplerini kapsam dışı bırakması</i>	<i>İşsizlik ödemeleri</i>
<i>Yoksulluk</i>		<i>Marka yaratamama</i>	<i>Kamu hizmetlerine bakılan olumsuzluk</i>	<i>Sosyal güvenlik hizmetlerinden memnuniyetsizlik</i>	
<i>Çalışma hayatındaki değişim ve yeni çalışma türleri</i>		<i>Fason üretim</i>	<i>Denetim yetersizliği ve zorluğu</i>	<i>Emeklilik yaşı ve sistemi</i>	
<i>İstihdamın sektörel yapısındaki değişiklik</i>			<i>Cezanın eşitsizliği ve etkisizliği</i>	<i>Asgari ücret</i>	

Kaynak: Karaaslan, 2010:53



Tablo 3’de de görüldüğü üzere kayıt dışı istihdamın nedenleri oldukça farklı ve fazladır. Bu nedenler ülkeden ülkeye farklılık gösterebileceği gibi ülke içerisinde de farklılık gösterebilmektedir. Gelişmekte olan ülkelerin yanı sıra gelişmiş ülkelerinde kayıt dışı istihdam ile karşılaşması bu farklılığın en önemli sebeplerinden birisidir. Ancak, kayıt dışı istihdam düzeyinin yüksek olduğu ülkeler enflasyonun yüksek seyrettiği, gelir dağılımının dengesiz, etkin ekonomik denetimlerin yapılamadığı gelişmekte olan ülkelerdir (Dura, 1997: 6). Kayıt dışı istihdamın nedenleri genel olarak makro değişkenlere bağlı olmakla birlikte, maksimum kar elde etme amacı güden girişimcilerin kayıt dışı istihdamın önemli bir aktörü olması da mikro anlamda kayıt dışı istihdamın gerekçesi kabul edilebilir.

Kayıt Dışı İstihdamla Mücadele Projesi’nde (KADİM) ise, kayıt dışı istihdamın başlıca nedenleri şu şekilde sıralanmıştır:

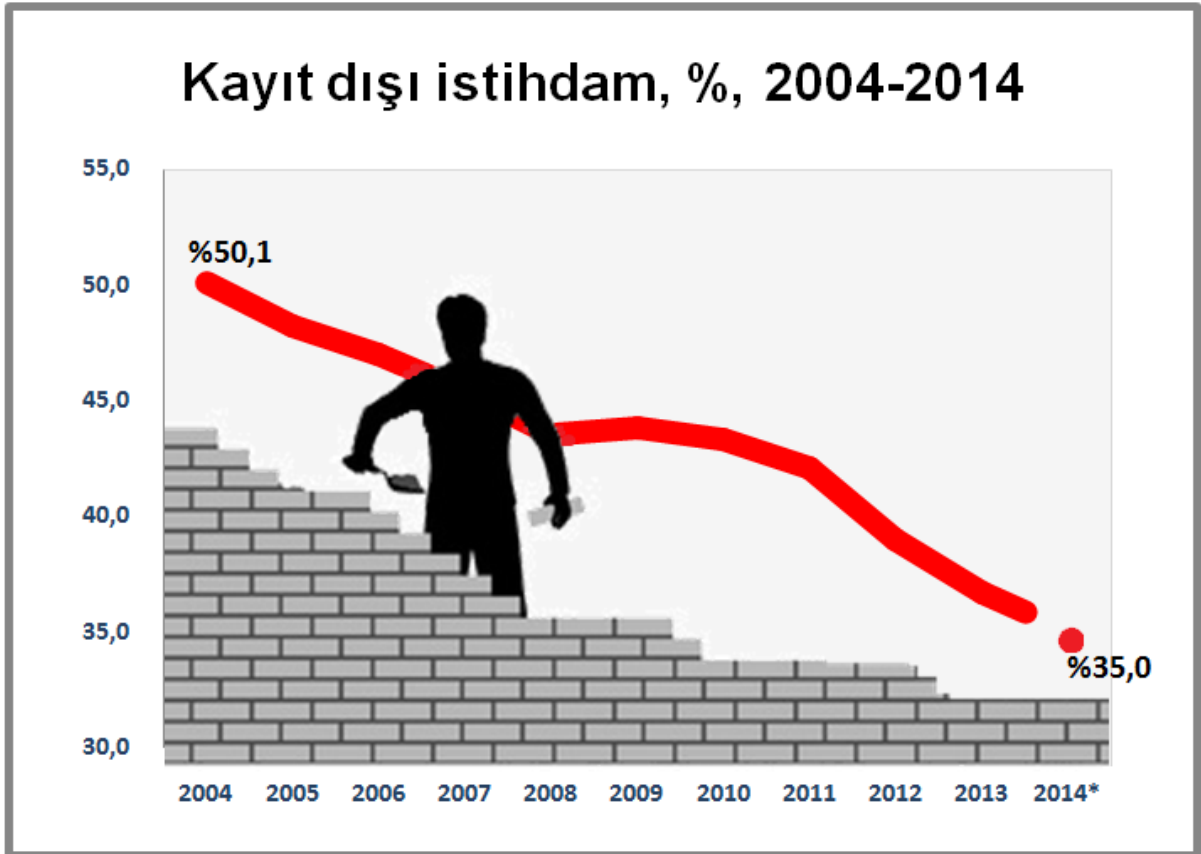
- İşçi maliyetlerinin yüksek olması (İstihdam vergileri),
- Bürokratik işlemlerin fazlalığı,
- Etkin denetimin gerçekleştirilememesi,
- Tarafların bilgilendirme ve bilinçlendirilme konularındaki eksikliği,
- Sosyal güvenlik hizmetlerinin yeterince cazip görünmemesi,
- İşsizlik oranının yüksekliği ve istihdamın katma değerinin düşük ve İşgücünün eğitimsiz olması,
- Kamu kurumları arasındaki koordinasyon ve işbirliği eksikliği,
- Çalışma ilişkilerinde meydana gelen değişimler,
- Sosyal güvenlik sisteminden kaynaklanan nedenler,
- Gelir dağılımındaki adaletsizlik, yoksulluk ve işsizlik

### 1.3. Türkiye’de Kayıt Dışı İstihdam Verileri

Çalışmamızın bu aşamasında Türkiye’de resmi kurumların geçmiş ve güncel veriler derlenerek araştırma raporumuzun amaç ve hedefleri doğrultusunda yorumlanacaktır.

Türkiye’de kayıt dışı istihdamın seyri incelendiğinde yıllar itibarıyla genel bir düşüş görülmektedir. Hane halkı İşgücü Araştırması sonuçlarına göre 2004 yılında %50,1 olan kayıt dışı istihdam oranı 2014 yılında %35 olarak gerçekleşmiştir.

Grafik 1: Kayıt Dışı İstihdam, %, 2004 – 2014



Kaynak: TÜİK 2014

Hane halkı İşgücü Anketi 2014 yılı sonuçlarına göre Türkiye’de tarım sektöründe kayıt dışı çalışanların oranı %82,3 iken, tarım dışı sektörlerde %22,3’dür. Kayıt dışı çalışanların oranına tarım dışı sektörlerin alt detayında bakıldığında, inşaat sektöründe %36,6 olan oranın hizmet sektöründe %21,1 ve sanayi sektöründe %20,3 olduğu görülmektedir. İşteki duruma göre incelendiğinde, tarım dışı sektörlerde en yüksek kayıt dışılık %71,7 ile ücretsiz aile işçilerinde görülmektedir. Bunu % 51,6 ile kendi hesabına çalışanlar izlemektedir.

Grafik 2'deki yıllara göre kayıt dışı istihdam verilerin değişimi incelendiğinde genel verilerde kayıt dışı istihdam verilerinde sürekli bir düşüşün yaşandığı gözlemlenmektedir. Buna karşın tarım dışı istihdam verileri incelendiğinde 2011 yılında bir artış gözlemlenmektedir. Bunun dışındaki yıllarda sürekli bir düşüş seyri sergilemektedir. 2011 yılındaki veri artışı 2011 yılında yaşanan ekonomik krizle açıklanabilir. Diğer bir ifade ile kriz ortamlarında kayıt dışı istihdam verilerinde artışı yaşanabileceğini göstermektedir. Ayrıca kriz döneminde yaşanan işsizlik oranlarındaki artış bir bakıma kayıt dışı istihdamı da arttırdığı tezini de güçlendirmektedir.

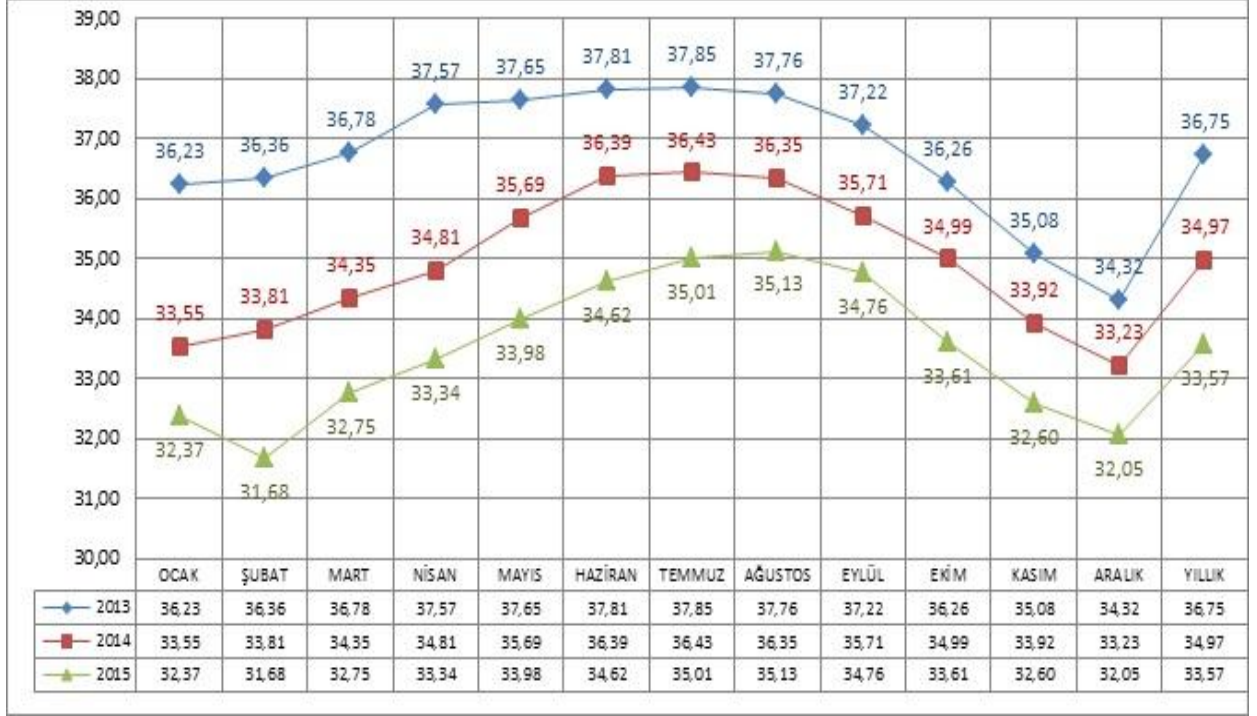
Grafik 2: Yıllar İtibariyle Kayıt Dışı İstihdam Oranı (%)



Kaynak: SGK 2015

Grafik 2'de tarım dışı istihdam oranları 2008 ve 2013 yılı verileri bir birine yakın oranlar olduğu gözlemlenmektedir. 2008 ve 2013 yılları arasında oranlarda yükselme 2011 yılı itibari ile düşüşe geçmiştir. Genel itibari ile saha çalışmamızın yoğunlaştığı bölgede (Ceyhan-Kadirli) tarım sektörünün gelişmiş ve istihdam açısından da önemli bir yer edinmektedir.

Grafik 3: Genel Kayıt Dışı İstihdam Oranının Aylara Göre Değişimi (%)



Kaynak: SGK 2015

Grafik 3'te 2013, 2014 ve 2015 yıllarında tüm sektörlerde kayıt dışı istihdam oranlarının aylara göre değişimi bulunmaktadır. Tüm yıllarda genel olarak nisan ayı itibari ile eylül ayına kadar kayıt dışı istihdamda yükseliş gözlemlenmiştir. Genel olarak Türkiye'de istihdam oranlarının arttığı iş piyasasının hareketlendiği yıllar olarak tanımlayabiliriz. Diğer bir değiş ile piyasasının hareketlenmesi istihdam ihtiyacını artırdığı gibi kayıt dışı çalışma oranlarında yükselmektedir. Özellikle yaz ayları ile birlikte hizmet (turizm, tekstil, vb. ) ve inşaat sektörünün hareketlenmesine paralel olarak kayıt dışı istihdamın da artış gösterdiği gözlemlenmektedir. Bu artış tüm yıllarda hareketliliği bakımından benzerlik göstermektedir.

Grafik 4: Sektörlere Göre Kayıt Dışı İstihdam Oranı (%)



Kaynak : SGK 2015

Grafik 4'te 2008 ve 2015 yılları arasında sektörlere göre kayıt dışı istihdam oranları bulunmaktadır. Grafikte görülebileceği gibi tarım sektöründe ki kayıt dışı istihdam oranı diğer sektörler göre yüksek bir oranda olduğu görülmektedir. Tarım sektörünün yapısal durumunu ve ülkede tarımsal faaliyetlerde bulunan kayıtlı işletme sayısının az olması, sektörde üreticinin ve çalışanların kayıt altında çalışma alışkanlığının yetersiz olmasının yanı sıra kamunun bu alana yönelik çalışanlarının kayıt altına alma girişiminin geç ve yetersiz olması ile bağlantılıdır. Tarımda kayıt dışı istihdam verileri yıllara göre düşük bir oranda olsa aşşaya doğru bir seyirde ilerlemektedir.

Genel, sanayi ve hizmet sektörlerinde genel olarak 2008 ve 2015 yılına doğru bir düşüş gözlemlenmiştir. En büyük oranda düşüş sanayi sektöründe görülmektedir. Sanayi sektörünün ağırlıklı olarak tehlikeli işler sınıfında yer alması iş veren ve iş gören tarafında kayıt altında çalışma bilincinin daha hızlı gelişmesi etken olmuştur. Bunun yanı sıra istihdam teşvikleride genel olarak kayıt altında çalışma oranlarının yükselmesinde kayıt dışı istihdam oranlarının düşüşünde etkili olmuştur.

Grafik 5: Cinsiyete Göre Kayıt Dışı İstihdam Oranları (%)

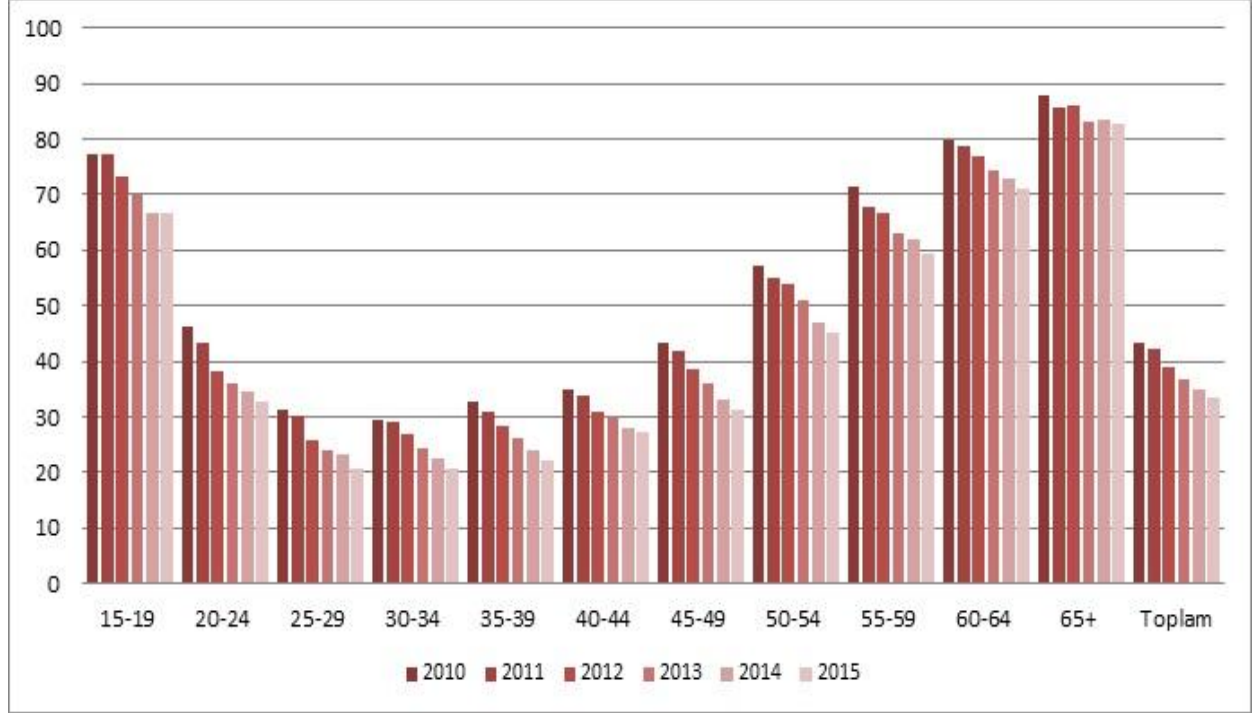


Kaynak: SGK 2015

Grafik 5'te 2005 ve 2015 yılları arasında cinsiyete göre kayıt dışı istihdam oranları bulunmaktadır. 2008 yılı itibari ile kayıt dışı çalışan kadın oranı %64,96 iken erkeklerin oranı %42,44'tür. Ülke genel verilerinde kadınların erkeklere oranla istihdam oranlarının düşük olması buna rağmen kayıt dışı çalışanlarda erkeklere oranla fazla olmasının temel sebebi olarak kadınların çalışma hayatındaki yeri ve konumu olarak değerlendirilebilir. Ağırlıklı olarak tarım, hizmet ve geçici işlerde istihdam edilmelerinin kayıt dışı verilerdeki oranlarının yüksek olmasına etken olduğu söylenebilir. Sektörün kayıt dışı çalıştırma alışkanlıklarının olmasının yanı sıra kimi kayıt dışı çalışan kadınlarında tercihlerinin ve beklentilerinin bu yönde olmalarından da kaynaklıdır.

2015 yılına doğru kadın ve erkeklerin kayıt dışı çalışma oranlarında genel olarak bir düşüşün olduğu söylenebilir. Bu düşüşe değişen sosyal ekonomik ve politik gelişmelerin önemli etkisi bulunmaktadır. Ayrıca kadınların çalışma hayatında tam zamanlı ve nitelikli işlerde çalışmaya başlamaları, sektörel olarak çalışma hayatının içinde yer alamayan kimi alanların kayıt altına alınmasının da etkisi vardır. Örneğin tarım ve hizmet sektörünün kimi alanlarının (seracılık, dolmuş, paketleme, konfeksiyon, temizlik, evde temizlik vb.) kayıt altında çalışmanın önünün açılması etkindir. Son olarak 2015 yılı verileri baz alındığında olumlu bu gelişmelere rağmen kadınların çalışma hayatında kayıt dışı çalışma oranlarının erkeklere oranla yüksek olma oranı değişmemektedir.

Grafik 6: Yaş Dağılımına Göre Kayıt Dışı İstihdam Oranı (%)



Kaynak: SGK 2015

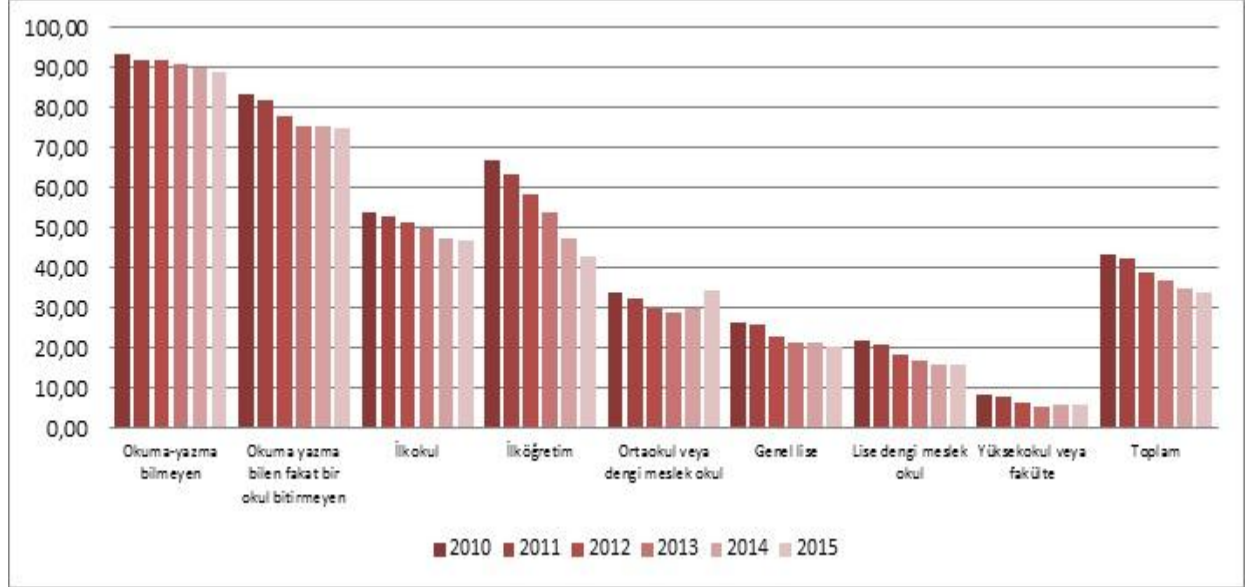
Grafik 6'daki tabloda Kayıt dışı istihdamın yaş gruplarına göre dağılım oranları bulunmaktadır. Kayıt dışı istihdamın yaş grupları verilerine göre elle alınması kayıt dışı istihdamın yapısını anlaşılmasına ciddi katkılar sağlamaktadır. İş gücü piyasasında yaş gruplarının yeri ve beklentilerini yorumlamak kayıt dışı istihdamın yapısının yaş ile ilişkisini açıklamak önem kazanmaktadır.

Yaş dağılımlarına göre yük oranları açısından iki yaş grubu ön plana çıkmaktadır. 15-19 ile 65+ yaş gruplarında kayıt dışı istihdam oranının en yüksek olduğu gruplar olduğu görülmektedir. Söz konusu iki yaş grubunun çocuk yaşta çalışanlar yâda emeklilik sonrası çalışanlar diye sınıflandırabiliriz. Her iki yaş grubunun kayıt dışı çalışma oranlarının yüksek olmasına bireysel tercihler yâda ekonomik beklentiler diye yorumlamamız doğru olacaktır.

15-19 yaş aralığındakileri doğru yorumlayabilmek için iki açıdan yaklaşılması önemlidir. Birincisi grubun sosyolojik yapısı ikincisi ise işgücü piyasasındaki yerlerinin tanımlanması gerekmektedir. Çocuk işçi denebilecek bir yaş grubundaki bireylerin henüz niteliksel anlamda bilgi ve becerilerinin yetersiz olması, kariyer yönelimleri açısından da arayış ve eğitim çağı içinde olmaları bu kişilerin geçici basit denilebilecek iş ve işyerlerinde kayıt dışı çalışmaktadırlar. İşverenler açısından ise bu grup doğrudan üretime katkı sunmadıklarından yâda dönemsel çalışma koşullarından dolayı kayıt altına alınmamlarına sebep olmaktadır. 65+ ve üstü yaş grubunun sabit bir geliri olduğu, ek gelir faaliyetlerinden dolayı kayıt altına alınmaları durumunda gelir kaybının ortaya çıkacağı düşünüldüğünden kayıt dışı çalışma yönelimi ağırlık kazanmaktadır. İş gücü piyasası açısından da deneyimli ve ucuz iş gücü algısı kayıt altına almadan çalıştırmak avantajlı olduğundan kayıt dışı istihdamdaki oranlarını yükselmiştir.



Grafik 7: Eğitim Durumuna Göre Kayıt Dışı İstihdam Oranı (%)



Kaynak: SGK 2015

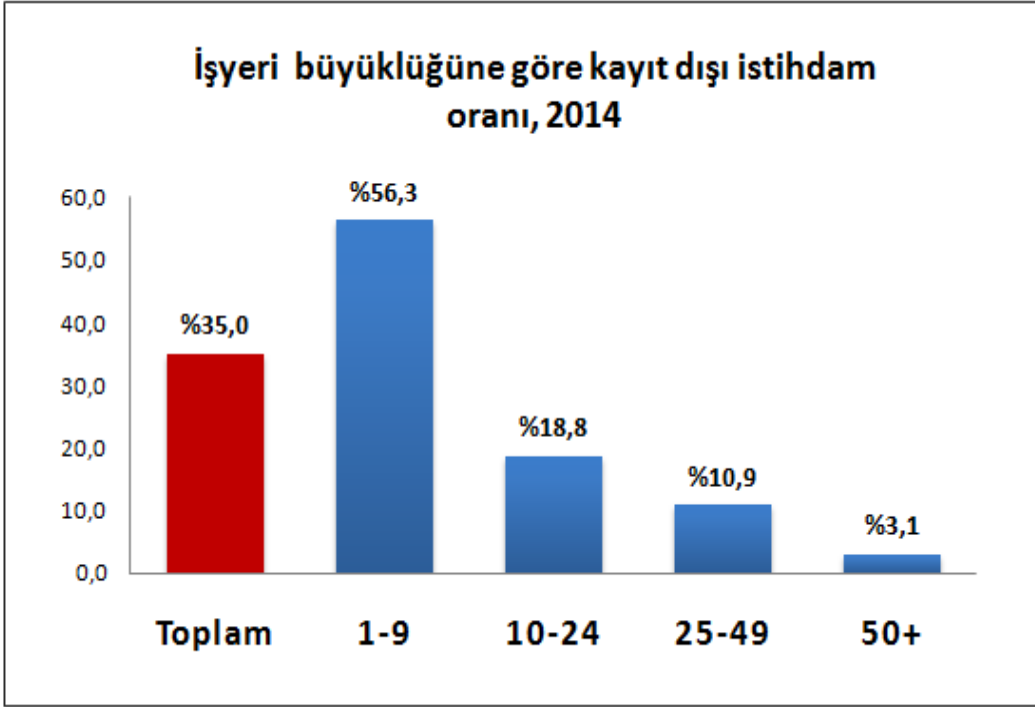
Grafik 7’de kayıt dışı istihdam oranlarının eğitim durumlarına göre dağılım oranları bulunmaktadır. Grafik 7’deki eğitim durumları ve kayıt dışı istihdam oranları incelendiğinde eğitim seviyesinin istihdamın yapısını belirlemede etkili olduğu gözlemlenmiştir. Kayıt dışı istihdamda en yüksek oranın okuma yazma bilmeyenler ve ilköğretim diploması olmayan iki grup ön plana çıkmaktadır. Eğitim durumları ve yerleşim yerleri ilişkisine bakıldığında TÜİK verilerinde kırsal alanda yaşayanların eğitim seviyelerinin düşük ve okuryazar olmayanlarının oranının kentte yaşayanlara oranla yüksek olduğu verisi bulunmaktadır. Bu veriden hareketle söz konusu grubun ağırlıklı olarak kırsal alandaki bölgelerde yaşadığı öngörüsünde bulunabilir. Kırsal alanda yaşayanların tarımsal alanlarda kayıt dışı çalışmaları ağırlık kazanmaktadır. Ayrıca çoğu iş yerinin diploma koşulunu işe alımda şart koşmasına bu bilginin doğruluğunu güçlendirmektedir. Bu gruba iki açıdan yorum getirebiliriz. Eğitim seviyesinin düşük ve okuryazarlığının olmaması nitelik gerektiren tam zamanlı işletmelerde istihdamlarının önünde engel teşkil etmektedir. Ayrıca nitelik gerektirmeyen dönemsel ve kayıt dışı alanlarda çalışma imkânını daha çok bulabilmektedirler.

Grafik 7’de dikkat edilecek diye bir hususta ilköğretim mezunlarının arasındaki Kayıt dışı istihdam oran farkı olacaktır. Eğitim sisteminde zorunlu eğitimin sekiz yıla çıkarılmasıyla çıraklık yaşını da yükselmiştir. Araştırmanın yapıldığı dönem itibari ilköğretim mezunu yaş grubunun ilköğretim mezunlarına göre daha genç bir çağda bulunmaları da kayıt dışı istihdamda çalışma oranının ilköğretim mezunlarına göre daha yüksek olmasına etkindir.

Son olarak kayıt dışı istihdam ve eğitim seviyesi arasındaki ilişkiyi yorumlayacak olursak genel olarak grafikteki veriler temel iki yapıyı güçlendirmektedir. Eğitim seviyesinin artışı ile nitelik, bilinç artışı kayıt altında çalışmayı arttıran etmenlerin başında gelmektedir.



Grafik 8: İş yeri Büyüklüğüne Göre Kayıt Dışı İstihdam Oranı



Kaynak: TÜİK 2014

Grafik 8’de iş yeri büyüklüğüne göre kayıt dışı istihdam oranları bulunmaktadır. İş yeri büyüklüğü ve kayıt dışı istihdam oranları arasındaki ilişki araştırmamız açısından kayıt dışı istihdam olgusunu yorumlayabilmek açısından önem kazanmaktadır. Grafikte işletme büyüklüğünü çalışan sayılarına göre gruplandırılmıştır. İş yeri büyüklüğü ve kayıt dışı istihdam arasındaki ilişkiye bakıldığında işletme büyüklüğü ile arasında ters bir orantıya sahip olmaktadır. Küçük işletmelerde kayıt dışı istihdam oranının daha yüksek olduğu görülmektedir.

Bu grafiği daha sağlıklı yorumlayabilmek için küçük ve büyük ölçekli işletmeler arasındaki yapısal farklılığa bakmak gerekmektedir. Küçük işletmeler insan kaynakları bakımından iş gücü devirleri daha yüksek daha az niteliğe sahip iş gücünü istihdam etmesi ve kayıtlı istihdamın vergisel bir yükün ekonomik olarak ağır hissedilmesi kayıt dışı istihdamda oranın yüksek olmasına etken olmaktadır. Büyük işletmeler açısından insan kaynakları politikasının daha kurumsal olması kurumsal işlerin takibi ve yükümlülüklerin yerine getirilmesine önem ve öncelik verilmesi, nitelikli iş gücü ve verimlilik açısından kazanımlar ön planda olduğundan kayıt dışı istihdamda küçük işletmelere oranla daha az rastlanmaktadır. Ayrıca kurumsal denetim ve hak arayışlarında büyük ölçekli işletmelerde kayıtlı istihdamda önem verilmesine etken olmuştur.

Tablo 4: Bazı Bölgelere Göre Kayıt Dışı İstihdam Oranı (%)

<b>BÖLGELER</b>	<b>2010</b>	<b>2009</b>	<b>2011</b>	<b>2012</b>	<b>2013</b>	<b>2014</b>	<b>2015</b>
Ankara	21,36	19,30	21,36	17,67	16,08	17,37	17,09
İstanbul	24,35	25,17	22,65	19,36	16,49	18,82	18,36
Bursa, Eskişehir, Bilecik	28,42	29,91	28,05	23,67	24,55	20,41	20,44
İzmir	30,47	28,97	32,91	30,13	30,38	27,48	23,47
Gaziantep, Adıyaman, Kilis	57,82	59,32	53,18	49,13	44,27	38,45	35,09
<b>Hatay, Kahramanmaraş, Osmaniye</b>	<b>61,28</b>	<b>57,57</b>	<b>58,61</b>	<b>53,69</b>	<b>48,94</b>	<b>40,95</b>	<b>36,72</b>
<b>Adana, Mersin</b>	<b>52,77</b>	<b>53,90</b>	<b>53,42</b>	<b>47,52</b>	<b>43,97</b>	<b>45,71</b>	<b>43,31</b>
Zonguldak, Karabük, Bartın	52,91	60,67	53,00	51,72	52,40	49,37	46,32
Malatya, Elazığ, Bingöl, Tunceli	57,73	53,79	53,18	55,38	58,58	48,06	46,32
Erzurum, Erzincan, Bayburt	63,28	59,48	56,13	49,35	49,20	56,10	52,35
Şanlıurfa, Diyarbakır	63,59	67,92	60,69	63,27	61,6	67,67	65,05
Van, Muş, Bitlis, Hakkari	71,57	66,75	74,85	72,74	69,75	70,42	70,80
<b>Toplam</b>	<b>43,25</b>	<b>43,84</b>	<b>42,05</b>	<b>39,02</b>	<b>36,75</b>	<b>34,97</b>	<b>33,57</b>

Kaynak: SGK 2015

Tablo 4'te Türkiye'deki bazı bölgelerin yıllara göre kayıt dışı istihdam oranları bulunmaktadır. Bölgeler seçilirken araştırmamıza konu olan Adana/Ceyhan ve Osmaniye/Kadirli ilçelerindeki genel verileri daha sağlıklı karşılaştırma ve yorumlama yapabilecek bölgeler göz önünde bulundurularak tercih edilmiştir. Bölge bazında oranlar kıyaslanırken diğer bölgelerdeki oranlar arasındaki gelişmişlik ilişkisi ve yakın coğrafyalara dikkat edilmeye çalışılmıştır. Bunun yanı sıra araştırma kapsamı içerisine giren iki ilin (Adana/Osmaniye) buldukları bölgelerin oranları karşılaştırarak yorumlanmaya çalışılmaktadır.

Bu yaklaşım ile araştırma kapsamında giren iki bölgenin bir birlerine yakın olmakla beraber Osmaniye ilinin içinde bulunduğu bölgede kayıt dışı istihdam verilerinin daha yüksek olduğu söylenebilir. Bölgeler arası gelişmişlik düzeylerine göre de yorumlanmaya çalışıldığında gelişmişlik düzeyinin yüksek olan bölgelerde kayıt dışı çalışanların az gelişmişlik seviyesi düşük olan bölgelerde ise kayıt dışı istihdam oranlarının yüksek olduğu tespit edilmiştir. Kayıt dışı istihdam oranı ve ekonomik gelişmişlik arasında ters bir orantıdan söz edilebilir.

#### 1.4. Araştırma Metodolojisi

Adana/Ceyhan ve Osmaniye/Kadirli özeline kayıtlı istihdamın teşvik edilmesi ve kayıt dışı istihdamın azaltılmasına katkı sağlayacak, proje faaliyetlerinin yöntem ve içeriğinin belirlenmesi amacıyla söz konusu ilçelerde saha araştırması düzenlenecektir. Araştırma kapsamı 4 aşamadan oluşmaktadır.

- a) Veri ve literatür tarama,
- b) Paydaş görüşmeleri,
- c) Anket uygulamaları,
- d) Raporlama

**a) Veri ve Literatür Tarama:** Araştırma konusu ve amacına yönelik ulusal, bölgesel ve yerel veri ve kaynaklar taranarak derlenmesi ve yorumlanması aşaması olarak tanımlanabilir. Bu aşamada kurum ve kuruluşların kayıtları, araştırmaları, görüş ve raporları derlenerek çalışmamıza kaynak, veri sağlaması amaçlanmaktadır. Proje bölgesinde (Adana/Ceyhan, Osmaniye/Kadirli) projenin amaç ve hedeflerine yönelik ihtiyaç duyulacak tüm verilerin taranarak derlenmesi bu bölümde sağlanacaktır. Bu aşamada genelden özele doğru veri derlenmesinin sağlanması saha çalışması ile elde edilecek verilerin yerel ulusal ve bölgesel karşılaştırılması yapılarak doğru bir şekilde yorumlanmasına katkı sağlayacaktır. Veri ve literatür kaynak taraması ile saha araştırması öncesinde yürütülecek diğer aşamaların metodolojisinin belirlenmesine de katkı sunması amaçlanmaktadır.

**b) Paydaş Görüşmeleri:** Kayıt dışı istihdamın bölgedeki yapısının analiz edilerek tanımlanması ile kayıtlı istihdamın teşvik edilmesinde katkı sağlayacak ilgili kurum kuruluş ve kişiler ile yapılacak mülakatlar olarak tanımlanmaktadır. Bu görüşmeler neticesinde proje amaç ve hedeflerine katkı sağlayacak bilgi, veri ve görüşlerin kayıt altına alınarak araştırmaya nicel ve nitel kaynak oluşturması planlanmaktadır. Bu aşamada alınacak veriler nitel ve nicel sınıflandırılması yapılarak proje faaliyetlerinin içeriğinin belirlenmesine katkı sunacak şekilde yorumlanarak raporlaştırılacaktır. Paydaş görüşmeleri ilgili taraflara kartopu yöntemi ile ulaşılarak derinlemesine görüşmeler ile bilgi ve veri elde edilecektir. Görüşülen kurum kuruluş ve kişiler kayıt dışı istihdamın arz ve talep tarafından bilgi, veri ve görüş sunabilecek ilgili taraflar olacaktır. Elde edilecek bulgular ışığında kayıt dışı istihdamın yerel yapısı ve özelliklerine ulaşılarak, müdahale açısından öncelikli sektörler ve bu sektörlerle yönelik yürütülecek faaliyetlerin içeriği belirlenmeye çalışılacaktır.

- c) **Anket Uygulamaları:** Kayıt dışı istihdamda çalışanlara yönelik uygulanacak anket çalışması aşamasını tanımlamaktadır. Bu aşamada proje kapsamında kayıt dışı istihdamda çalışanların mevcut durumlarının ve kayıt altına alınmalarının altında yatan sebeplerin tespiti ile proje kapsamında söz konusu hedef kitleye yönelik sunulacak eğitim ve danışmanlık hizmetlerinin belirlenmesini amaçlanmaktadır. Önceki çalışma aşamalarından elde edilen bulgu ve veriler neticesinde anket uygulanacak hedef kitlenin yeri, profili ile anket soruları belirlenecektir.

Proje bölgesinde farklı sektör ve profildeki 100 kayıt dışı çalışana ulaşılarak anket uygulaması gerçekleştirilecektir anket uygulaması neticesinde elde edilen tüm veriler toplu olarak analiz edilecek, kayıt dışı istihdamın yerel iş gücü piyasasındaki sebeplerine ulaşılarak tanımlanacaktır.

- d) **Raporlama:** Birbirlerini izleyen bu aşamalar neticesinde elde edilen tüm bilgi, veri ve görüşler proje amaç ve hedeflerine katkı sunacak şekilde raporlanarak sunulması aşaması olarak tanımlanmaktadır. Bu aşamada istihdamın ulusal ve yerel tüm taraflarından elde edilen bilgi, veriler ve bulgular ışığında arz ve talep taraflarının yapısal durumları yorumlanarak kayıt dışı istihdam özelinde tanımlanmaya çalışılacaktır. Araştırma raporu ile bölgede proje faaliyetleri ile paydaşlar, işveren ve işgücüne yönelik sunulacak eğitim danışmanlık hizmetlerin belirlenmesini de kapsamaktadır. Kayıt dışı istihdam ile etkin bir mücadele stratejisinin belirlenmesi içinde katkı sunacak bir yapıda raporlaştıracaktır. Ayrıca kayıtlı istihdamın teşvik edecek araçların belirlenmesi ve yaygınlaşmasına katkı sunacak tarafların sorumluluklarını da içerecektir. Araştırmanın her aşamasında elde edilen bulgular ışığında proje bölgesinde yürütülecek temel faaliyetlere yönelik çalışmalar sonuç ve öneriler bölümünde sunulacaktır.

## İKİNCİ BÖLÜM

### 2. Adana Ve Osmaniye Genel Görünüm

Araştırmanın bu bölümünde kayıt dışı istihdamı etkileyen temel sebeplerin içinde yere alan araştırma bölgesinin nüfus ve göç ilişkisi bu bölümde ele alınacaktır. İl ve ilçe özelinde veriler kıyaslanarak nüfus ve göç verilerinin yerelde kayıt dışı istihdam üzerindeki etkisi ölçülmeye çalışılmaktadır.

Adana Nüfusu 2015 yılı TÜİK verilerine göre; **2.183.167**'dir. Nüfusun 1.091.159 erkek ve 1.092.008'i kadından oluşmaktadır. Toplam nüfusun yüzde olarak %49,98 erkek, %50,02 ise kadınlardan oluşmaktadır. Adana'da nüfus yoğunluğu ise Yüzölçümü 14.125 km<sup>2</sup> olan Adana ilinde kilometrekareye **155** kişi düşmektedir. Adana nüfus yoğunluğu **155/km<sup>2</sup>**'dir. TÜİK verilerine göre Ceyhan 2015 yılı toplam nüfusu 159.504 olup yüzde (%) 50,14 lük oranla erkek nüfusu 80.002 şeklindedir. Kalan nüfus olan kadın nüfusu yüzde (%) 49,86 şeklindedir.

Tablo 5: Yıllara Göre Adana/Ceyhan Nüfus Artış Hızı

Yıl	Adana Nüfusu	Artış Hızı	Ceyhan Nüfusu	Artış Hızı
2008	2.026.319	% 0.98	158.833	% 0.24
2009	2.062.226	% 1.77	158.368	% -0.29
2010	2.085.225	% 1.12	158.729	% 0.23
2011	2.108.805	% 1.13	158.377	% -0.22
2012	2.125.635	% 0.80	158.767	% 0.25
2013	2.149.260	% 1.11	159.243	% 0.30
2014	2.165.595	% 0.76	159.454	% 0.13
2015	2.183.167	% 0.81	159.504	% 0.03

Kaynak: TÜİK 2015

Adana'nın yıllara göre nüfus artış hızını tablo 5'te incelediğimizde 2008, 2015 yılları arasında artış hızının en yüksek olduğu yıllar 2009, 2010 ve 2011 olduğu gözlemlenmektedir. En düşük nüfus artış hızı ise 2014 yılı olarak görülmektedir. Ceyhan Nüfusu ve artış hızı incelendiğinde 2009 ve 2011 yıllarında bir önceki yıllara oranla nüfusta ve artış hızında düşüş yaşanmıştır. Genel olarak 2008 ve 2015 yılları arasında Ceyhan genel nüfus verileri ve artış hızında ciddi oranda bir değişiklik yaşanmamıştır.

Tablo 6: Yıllara Göre Adana Göç Farkı

Yıl	Aldığı Göç	Verdiği Göç	Göç Farkı
2014	51.562	63.181	-11.619
2013	50.598	62.933	-12.335
2012	45.927	59.294	-13.367
2011	50.523	62.402	-11.879
2010	53.096	57.402	-4.306
2009	53.685	54.109	-424
2008	45.493	58.316	-12.823

Kaynak: TÜİK 2015

Tablo 6’da TÜİK verilerine göre Adana İlinin 2008 ve 2014 yılları arasında aldığı göç ve verdiği göç arasında sürekli fark bulunmaktadır. En yüksek göç farkı 2012 yılında rastlanırken en düşük göç farkına da 2009 yılında rastlanmıştır. Bu tabloda aslında adanın nüfus göçü alırken fazlasını da göç olarak verdiğinin tespitidir. İş gücü piyasası açısından verilen göç ile alınan göç arasındaki insan kaynağının niteliği önem kazanmaktadır. Göçün niteliği sosyal ve ekonomik açıdan sağlayacağı katma değer yönünü, yapısını belirlemek açısından önemlidir. Bu tablodan göçün yapısı hakkında yorum yapmak pek mümkün değildir. Adana’nın genel ekonomik ve sosyal veriler ışığında gelişimin yavaşladığı, göçün geçmiş dönemki gibi insan kaynakları çoğunluğu açısından niteliksiz olduğu yorumu yapılabilir.

Osmaniye TÜİK Adrese Dayalı Nüfus Kayıt Sistemi’ne göre 2015 yılında, Osmaniye’nin Nüfusu 512.873. Bu nüfusuyla Osmaniye, TR63 Doğu Akdeniz düzey2 bölgesinin en az nüfuslu 3. Akdeniz bölgesinin 6. kalabalık ve Türkiye’nin 42. kalabalık şehridir. Toplam nüfusun 258.959’u erkek 253.914’ü kadınlardan oluşmaktadır. Yüzde olarak ise; **%50,49** erkek, **%49,51** kadındır. Osmaniye’nin yüzölçümü 3.215 km<sup>2</sup> olan Osmaniye ilinde kilometrekareye **160** kişi düşmektedir. Osmaniye nüfus yoğunluğu **160/km<sup>2</sup>**’dir. Kadirli nüfusu 2015 yılına göre **119.857**’dir. Toplam nüfusun **59.934**’nü erkekler oluştururken **59.923**’nü ise kadınlar oluşturmaktadır. Nüfusu yüzde olarak erkeler ve kadınlar %50’sini oluşturmaktadır.

Tablo 7: Yıllara Göre Osmaniye/Kadirli Nüfus Artış Hızı

Yıl	Osmaniye Nüfusu	Artış Hızı	Kadirli Nüfusu	Artış Hızı
2008	464.704	% 2.61	113.236	% 1.60
2009	471.804	% 1.53	114.476	% 1.10
2010	479.221	% 1.57	115.880	% 1.23
2011	485.357	% 1.28	116.644	% 0.66
2012	492.135	% 1.40	117.124	% 0.41
2013	498.981	% 1.39	118.119	% 0.85
2014	506.807	% 1.57	119.047	% 0.79
2015	512.873	% 1.20	119.857	% 0.68

Kaynak TÜİK 2015

TÜİK tarafından açıklanan Nüfus Kayıt Sistemi verilerine göre Osmaniye iline ait istatistikî bilgilere göre Osmaniye'nin genel nüfusu 2013 yılında 498 bin 981 nüfus 2014 yılında 506 bin 807’ye yükselerek binde 15,7 yıllık nüfus artış hızı ile Türkiye ortalaması ile 81 il içerisinde 22. sırada yer almıştır. Nüfus artış hızının en yüksek olduğu dönem 2008 yılı iken en düşük dönem ise 2015 yılında rastlanmıştır. Kadirli

ilçesinde en yüksek nüfus artış hızına 2008 yılında rastlanırken en düşük artış hızı ise 2012 yılında rastlanmaktadır.

Tablo 8: Yıllara Göre Osmaniye Göç Farkı

Yıl	Aldığı Göç	Verdiği Göç	Göç Farkı
2014	17.880	18.214	-334
2013	17.338	17.605	-267
2012	15.343	17.340	-1.997
2011	15.675	18.420	-2.745
2010	16.868	16.928	-60
2009	15.167	16.319	-1.152
2008	17.464	16.338	1.126

Kaynak: TÜİK 2015

Osmaniye 2000 yılında Adana ilinde ayrılarak il statüsü kazanmıştır. 2000 yılı itibari ile Osmaniye’de ekonomik ve politik açıdan olumlu değişimler nüfus artışını hızlandırmıştır. 2008 yılına kadar nüfus artarak devam etmiştir. Tablo 6’da en hızlı artış 2008’de görülmektedir. Tablo 8’de de 2008 yılında göç farkının 1126 ile fazla olduğu verisi ile de en yüksek orandadır. Göç farkının en fazla olduğu yıl ise 2011 yılı en az olduğu yıl ise 2010 yılıdır. Osmaniye’de göç farkı son yıllarda azalması göç hızının yavaşladığı nüfus hareketliliğinin dengeye yaklaştığını göstermektedir

## 2.1. Adana/Ceyhan İş Piyasası Verileri

Raporun bu bölümde araştırma bölgesinde iş piyasası verilerinden iş yeri sayıları, çalışan sayısı ve sektörleri ele alınarak iş piyasasında temel sektörler ve çalışan sayılarından istihdam yapısına ulaşmak amaçlanmaktadır. Elde edilecek bulgular ışığında çalışmanın diğer aşamalarında derlenecek ve odaklanacak alanlara ulaşılmaya çalışılacaktır.

Adana ilinde gerçekleştirilen işgücü piyasası talep araştırması kapsamında bulunan işyerleri, sektörleri ile işyerlerinde çalışanların toplam verileri üzerinde durulmaya çalışılacaktır. Adana ilinde 10 ve daha fazla kişi istihdam eden ve çalışma kapsamının önemli bir alanını kapsayan işyerleri için verileri aşağıdaki tabloda derlenmiştir. Tablo 9'da toplam 3 bin 621 işyeri verisi 17 sektöre göre gruplanmıştır.

Tablo 9: Sektörlere Göre İşyerlerinin Dağılımı

<b>İşyerlerinin Dağılımı SEKTÖRLER</b>	<b>10+</b>	<b>ORAN</b>
Toptan ve perakende ticaret; motorlu kara taşıtlarının ve motosikletlerin onarımı	983	%27,1
İmalat	802	%22,1
İnşaat	688	%19
Ulaştırma ve depolama	229	%6,3
Konaklama ve yiyecek hizmeti faaliyetleri	174	%4,8
İdari ve destek hizmet faaliyetleri	166	%4,6
Mesleki, bilimsel ve teknik faaliyetler	144	%3,8
Eğitim	120	%3,3
İnsan sağlığı ve sosyal hizmet faaliyetleri	118	%3,2
Diğer hizmet faaliyetleri	53	%1,5
Madencilik ve taş ocakçılığı	35	%1
Finans ve sigorta faaliyetleri	26	%0,7
Bilgi ve iletişim	24	%0,7
Gayrimenkul faaliyetleri	21	%0,6
Kültür, sanat eğlence, dinlence ve spor	20	%0,6
Su temini; kanalizasyon, atık yönetimi ve iyileştirme faaliyetleri	12	%0,3
Elektrik, gaz, buhar ve iklimlendirme üretimi ve dağıtım	6	%0,1
<b>GENEL TOPLAM</b>	<b>3.621</b>	<b>%100</b>

Kaynak: Adana İŞKUR / İPA 2015

Tablo 9'daki Adana ilindeki işyerlerinin sektörlere göre dağılımı incelendiğinde en fazla işyerinin % 27,1'lik bir oran ile Toptan ve Perakende Ticaret sektöründe olduğu görülmektedir. Adana ilinde her 4 işyerinden biri Toptan ve Perakende Ticaret sektöründe faaliyet gösterdiği söylenebilir. Diğer sektörler sırası ile İmalat (yüzde 22,1) ile İnşaat (yüzde 19,6) sektörleri takip etmektedir. Bu üç sektör işyerlerinin yüzde 70'ini oluşturmaktadır. Türkiye genelinde 10 ve daha fazla kişi istihdam eden işyerlerinde de bu 3 sektörün ağırlığı yüzde 70'ler civarındadır. Ancak Türkiye genelinde en fazla işyeri İmalat sektöründe daha sonra sırası ile Toptan ve Perakende Ticaret ile İnşaat sektörü gelmektedir. Bu açıdan Adana ilinin Türkiye geneli ile farklılaştığı görülmektedir. İşyeri sayıları bakımından illerin yarısından fazlasında İmalat sektörü ilk sırada iken Adana'da ikinci sıradadır.



Adana ilinde Tablo 9'daki işyerlerinde toplam 119 bin 014 kişi çalışmaktadır. Çalışanların yüzde 78,8'i erkek, yüzde 21,2'si kadındır. Türkiye genelinde ise 10 ve daha fazla kişi istihdam eden işyerlerinde çalışanların yüzde 72,5'i erkek, yüzde 27,5'i kadındır. Adana'da kadınların toplam çalışanlar içerisindeki oranı Türkiye ortalamasından düşük olduğu gözlemlenmektedir. Adana ilinin özellikle Tarım sektöründe kadınlar yaygın olarak ücretsiz aile işçisi yada kayıt dışı olarak çalışmaktadır. Tarım sektörünün Tablo 9'daki işletmelerin kapsam dışı olması nedeniyle kadınların toplam çalışanlar içerisindeki yeri Adana ilinde düşük olarak tespit edilmiştir.

Tablo 10: Adana'da Çalışanların Sektörlere ve Cinsiyete Göre Dağılımı

Sektörler	Çalışan Sayısı		
	Kadın	Erkek	Toplam
İmalat	29.680	5.422	35.102
Toptan ve perakende ticaret; motorlu kara taşıtlarının ve motosikletlerin onarımı	21.222	6.552	27.774
İnşaat	15.286	1.448	16.734
İdari ve destek hizmet faaliyetleri	6.707	1.987	8.695
Ulaştırma ve depolama	6.074	711	6.784
İnsan sağlığı ve sosyal hizmet faaliyetleri	2.419	3.261	5.679
Eğitim	2.198	2.459	4.657
Konaklama ve yiyecek hizmeti faaliyetleri	2.996	1.082	4.079
Mesleki, bilimsel ve teknik faaliyetler	1.501	732	2.234
Madencilik ve taş ocaklığı	1.557	92	1.649
Diğer hizmet faaliyetleri	1.143	464	1.607
Bilgi ve iletişim	649	460	1.109
Su temini; kanalizasyon, atık yönetimi ve iyileştirme faaliyetleri	782	84	866
Elektrik, gaz, buhar ve iklimlendirme üretimi ve dağıtımı	575	71	646
Kültür, sanat eğlence, dinlence ve spor	423	113	536
Gayrimenkul faaliyetleri	418	64	482
Finans ve sigorta faaliyetleri	184	198	382
<b>GENEL TOPLAM</b>	<b>93.813</b>	<b>25.201</b>	<b>119.014</b>

Kaynak: Adana İŞKUR / İPA 2015

Tablo 10'na göre Adana ilinde en fazla çalışanın bulunduğu İmalat, Toptan ve Perakende Ticaret ve İnşaat sektörlerinde çalışanlar içerisinde kadın oranı sırasıyla İmalatta yüzde 15,4, Toptan ve Perakende Ticarete yüzde 23,5 ve İnşaatta yüzde 8,6'dır. Yine Adana ilimizde İnsan sağlığı ve sosyal hizmet faaliyetleri, eğitim ve finans ve sigorta faaliyetleri sektörlerinde kadın çalışan sayısı erkek çalışan sayısının üzerindedir.

Adana'da en fazla çalışan İmalat, Toptan ve Perakende Ticaret ve İnşaat sektörlerinde istihdam edilmektedirler. Çalışanların yüzde 66,8'i bu sektörlerdedir. İşyerlerinin yüzde 70'i bu sektörlerde iken çalışanlarda 3,2 puanlık bir düşüş söz konusudur. Erkeklerde en fazla çalışılan sektörlerin sıralaması hemen hemen aynı iken kadınlarda en fazla Toptan ve Perakende Ticaret daha sonra sırası ile İmalat, İnsan sağlığı ve sosyal hizmet faaliyetleri ile Eğitim sektörleri yer almaktadır.

Tablo 11: Ceyhan'da Çalışan Sayılarına Göre Sektör Dağılımı

Çalışan Sayısı	Tarım	Hizmet	Sanayi	Toplam
0-9	52	805	264	1121
10-49	6	78	62	146
50- +	17	1	26	44
Toplam	75	884	352	1331

Kaynak: Ceyhan İŞKUR 2016

Bu bölümde odaklanacağımız alan araştırmamızın temelinde yer alan Ceyhan ilçesinin iş piyasası verileri olacaktır. Tablo 11de görüldüğü üzere Ceyhan İŞKUR veri tabanına kayıtlı işletmelerin sektörler ve çalışan sayılarına göre ayrımı bulunmaktadır. Kayıtlı sektör ve istihdam verileri ışığında kayıt dışı istihdamın yoğunlaştığı sektör ve çalışan sayılarına yoğunlaşmak amaçlanmaktadır. Tablo 11'de görüldüğü gibi işletme sayısı olarak en yoğun grup 0-9 kişinin çalıştığı işletmeler olduğu görülmektedir. Türkiye ve Adana verilerinde de işletme sayılarının en çok olduğu alan çalışan sayılarına göre küçük işletme olarak tanımlanan işletmelere rastlanmaktadır. Aynı zamanda kayıt dışı istihdamın en yoğun görüldüğü alan olarak da küçük işletmeler karşımıza çıkmaktadır. Grafik 8'de TÜİK verilerinde Türkiye'de %56,6 1 ile 9 kişinin çalıştığı işletmelerde kayıt dışı istihdam yoğun olarak görülmektedir. Ceyhan özeline bu alanda 1121 işletme bulunmaktadır.

Türkiye'de Sektör olarak kayıt dışı istihdamın yoğunlaştığı alan tarım olarak karşımıza çıkmaktadır. Tarım sektöründeki işletmelerin İŞKUR veri tabanına kaydının az olması ve tarımda faaliyet gösteren işletmelerin büyük bir çoğunluğunun ticari hukuki statüsün bulunmaması Ceyhan İŞKUR veri tabanında az olmasının da sebebidir. Tarımsal faaliyette bulunan kişi (işletme) sayısı Ceyhan da üç binin üzerindedir. Küçük işletmelerde yoğunluk hizmet sektöründe görülmektedir. 264 işletme sayısı ile de sanayi sektörü gelmektedir.

Tablo 12: Ceyhan İşyeri, Çalışan ve Toplam Gün Sayıları

Faal işyeri Sayıları	Kadın Sayısı	Erkek Sayısı	Toplam Çalışan Sayısı	Toplam Gün
2058	3137	15306	18443	462938

Kaynak: SGK Ceyhan Sosyal Güvenlik Merkezi- 2016/ Temmuz

Tablo 11'de tarım, hizmet ve sanayi sektörlerinde faaliyette bulunan 1331 işletme bulunmaktadır. Bu işletmelerde Ceyhan İŞKUR'a kayıtlı çalışan sayısı 9515 kişidir. Tablo 12'de ise Ceyhan Sosyal Güvenlik Merkezinin 2016 Temmuz verilerinde faal işyeri sayısı 2058 toplam çalışan sayısı ise 18443 olarak görülmektedir. Kayıt altındaki tüm faal işletmeler ve çalışan sayılarının verileri Tablo 12'de görülmektedir. İki kurum verileri arasındaki fark işletmelerin SGK bildirim zorunluluğundan kaynaklanmaktadır. Bu açıdan en güncel ve sağlıklı toplam veriye Ceyhan SGK' den ulaşabileceğimiz gibi sektörel ve çalışan sayılarına göre dağılım açısından da İŞKUR verileri önem kazanmaktadır. Adana SGK verilerine göre Adana'da aktif işyeri sayısı 386662, Toplam SSK 'lı (4/a) çalışan sayısı 308445 tir.

Tablo 13: Ceyhan'da Kayıtlı İşgücü ve Kayıtlı İşsiz Eğitim Durumları Dağılımı

Öğrenim Durumları	Kayıtlı İşgücü			Kayıtlı İşsiz		
	Erkek	Kadın	Toplam	Erkek	Kadın	Toplam
BİLİNMEYEN	0	0	0	0	0	0
Okur Yazar Olmayan	77	38	115	31	23	54
Okur Yazar	75	57	132	24	41	65
İlköğretim	3387	1203	4590	1118	638	1756
Ortaöğretim (lise ve Dengi)	1784	994	2778	618	517	1135
Önlisans	584	532	1116	231	287	518
Lisans	427	339	766	167	174	341
Yüksek Lisans	11	8	19	2	5	7
Doktora	1	0	1	1	0	1
Toplam	6346	3171	<b>9517</b>	2192	1685	<b>3877</b>

Kaynak: Ceyhan İŞKUR 2016

Tablo 13'de Ceyhan İŞKUR'a kayıtlı işgücü ve kayıtlı işsizlerin eğitim durumuna göre dağılımları incelendiğinde yoğunluk ilköğretim ve orta öğretim mezunlarından oluşmaktadır. Eğitim durumlarına göre Türkiye verilerinde de kayıt dışı istihdamın en yoğun olduğu eğitim durumları olarak karşımıza çıkmaktadır. Çalışan ve işsiz kayıtlarında yoğunluğun bu iki alanda toplanması Ceyhan özeline kayıt dışı istihdamın yoğunlaştığı alanı da göstermektedir. TÜİK verilerine göre Grafik 7'deki Eğitim Durumuna Göre Kayıt Dışı İstihdam Oranlar ile örtüşmektedir.

Tablo 14: Ceyhan'da Kayıtlı İşgücü ve Kayıtlı İşsiz Yaş Grupları Dağılımı

Yaş Grubu	Kayıtlı İşgücü			Kayıtlı İşsiz		
	Erkek	Kadın	Toplam	Erkek	Kadın	Toplam
15- 19	174	121	295	105	90	195
20-29	2356	1440	3796	903	793	1696
30-39	2029	884	2913	588	427	1015
40-49	1204	542	1476	374	273	647
50-59	515	172	687	177	94	271
60- +	68	12	80	45	8	53
Toplam	6346	3171	<b>9517</b>	2192	1685	<b>3877</b>

Kaynak: Ceyhan İŞKUR 2016

Tablo 14'de yaş gruplarına göre dağılım incelendiğinde de genç işgücü olarak tanımlanan 20 ve 39 yaş arasında yoğunluk gözlemlenmektedir. Bu yaş grubu iş gücü piyasasında aktif olarak bulunan grubu da işaret etmektedir. TÜİK verilerine göre grafik 6'da kayıt dışı istihdam yaş dağılımlarında çocuk işçi ve 55 yaş üstü grupta yoğunlaşmaktadır. Söz konusu bu iki grup İŞKUR'un doğrudan hedef kitlesi olmamasından dolayı kayıt altına alınma imkânı bulunmamaktadır. Bu sebepten dolayı kayıtlı işsizlerde çocuk ve 55 yaş üstü grubun oranı düşüktür. İŞKUR üzerinden iş arayan birey ve işverende kayıt altında çalışma ve çalıştırma tercihleri olduğundan bu grubun iş arama kanalları içerisinde İŞKUR yer almamaktadır.

Tablo 14’de 9517 kiři İŐKUR’a kayıtlı olup kayıtlı (SGK) alıŐanlardan oluŐmaktadır. 3877 kiři ise İŐKUR’a kayıtlı olup aktif iŐ arayan ve her hangi bir iŐletmede kayıt dıŐı alıŐanlardan oluŐabilmektedir. DiŐer bir deŐiŐle sz konusu grup aktif iŐ arayan bu sre ierisinde geici olarak kayıt dıŐı iŐlerde de iŐ gren olarak bulunma olasılıŐı yksektir.

Tablo 15’te Ceyhan meslek odalarına kayıtlı esnaf sayıları ve meslek grupları bulunmaktadır. Kayıt dıŐı istihdamın yoŐun olarak grldŐ kk iŐletmelerin kayıtlı iŐletme sayılarına ulaŐılarak iŐletmelerin byklŐ ve meslek/sektrel daŐımlarına ulaŐılmıŐtır. AŐaŐıdaki tabloda Ceyhan’da bulunan 12 meslek odasının esnaf sicil kayıtlarından ulaŐılmıŐtır.

Tablo 15: Ceyhan Esnaf Odaları Ve ye Sayısı

No	Meslek Odaları	ye Sayısı
1	Berberler ve Kuafrler Odası	235
2	Kasaplar Odası	107
3	Elektrikiler Odası	260
4	Lokantacılar Odası	285
5	Őofrler Odası	755
6	Terziler Odası	96
7	Kunduracılar Odası	70
8	Bakkallar ve Bayiler Odası	1125
9	Fırıncılar Odası	115
10	Madeni Sanatkrlar Odası	470
11	Tuhafiyeciler Odası	370
12	AŐa ve İŐaatılar Odası	520
Toplam		4408

Kaynak: Ceyhan Esnaf Odaları

Tablo 15’te en yksek ye sayısına sahip meslek odası 1125 ile bakkallar ve bayiler ile őofrler odasıdır. Bu iki meslek odasının aŐırlık alıŐan sayısı 1yada 2 kiři olduŐu verine ulaŐılmıŐtır. BiroŐu aile iŐletmesi tarzında olup alıŐanları aile yelerinden oluŐmaktadır. AŐa ve İŐaatılar, lokantacılar, tuhafiyeciler, fırıncılar, berber ve kuafrler odası ise alıŐan sayısı bakımında diŐer meslek gruplarına gre daha fazla kiřiyi kayıtlı yda kayıtsız alıŐtırmaktadırlar. Hizmet sektr emek yoŐun olmasından dolayı talep edilen istihdam edilecek kiři sayısı imalat sektrne gre daha fazladır. AŐırlıklı iŐletmelerinde hizmet sektrnde olduŐu dŐnldŐnde istihdamın da ynn bu alanda yoŐunlaŐmaktadır. AraŐtırmanın PaydaŐ grŐmeleri blmnde de aŐırlıklı ziyaretler bu sektrlere yoŐunlaŐtırılmıŐtır.

Tehlikeli ve çok tehlikeli işlerde faaliyet gösteren işletmelerin son zamanlardaki yasal yaptırımlar ve teşvikler işletme boyutunda kayıt dışı istihdamda ciddi bir azalma göstermiştir. Aynı zamanda bu alanda çalışanların bilinçlenmesi de kayıt altında çalışma oranını yükselmiştir. Bu açıdan az tehlikeli ve işlerde faaliyet gösteren işletme ve çalışanlarda kayıt dışı çalışma çalıştırma yönelimi daha fazladır. Bu açıdan kayıt dışı çalışanların yoğun olduğu sektör ve işletmelere yönelik görüşmelere ağırlık verilerek derinlemesine görüşmeler yapılmıştır.

Tablo 16: Ceyhan Ticaret Odası Meslek Gruplarına Göre Üye Sayısı

Kod	Meslek Grubu Adı	Hakiki Şahıs	Hükmi Şahıs	Toplam
1	Tarım, Hayvancılık Ürünleri Toptan ve Perakende Ticareti	68	248	316
2	Dayanıklı Tüketim Malları, Kırtasiye, Mobilya ve Elektrikli Ev Aletleri Ticareti	42	44	86
3	Konfeksiyon ve Tekstil Ürünleri Ticareti ve İmalatı	34	37	71
4	Gıda Maddeleri Toptan ve Perakende Ticareti	25	91	116
5	İnşaat, İnşaat Malzemeleri Ticareti ve Mühendislik Hizmetleri	131	148	279
6	Tarım Makinaları Toptan ve Perakende Ticareti ve İmalatı	22	61	83
7	Motorlu Araçlar ve Yedekleri, Akaryakıt Ticareti	34	127	161
8	Konaklama, Finans, Sigorta ve Diğer Hizmetler	24	37	61
9	Özel Eğitim ve Sağlık Hizmetleri	31	51	82
10	Tahıl Toptan Ticareti	63	45	108
11	Ulaştırma ve Turizm Hizmetleri	40	101	141
Toplam		514	990	1504

Kaynak: CTO 2016

Ceyhan Ticaret Odasında 11 meslek grubu bulunmaktadır. En fazla üye sayısına sahip olan meslek grubu ise 1'nolu meslek (Tarım, Hayvancılık Ürünleri Toptan ve Perakende Ticareti) grubudur. En az üyeye sahip olan meslek grubu ise 8'nolu meslek grubu (Konaklama, Finans, Sigorta ve Diğer Hizmetler) yer almaktadır. Ceyhan Ticaret Odasına Kayıtlı İşletme Sayısı toplam 1504'tür. İşletmelerin büyüklüğü ve çalışan sayıları bakımında esnaf odalarına kayıtlı işletmelere oranla daha büyük işletmelerden oluşmaktadır.

Ticaret odasına kayıtlı işletmelerin çoğunluğu kurumsallaşmış yada kurumsallaşma yönünde ilerleyen işletmelerden oluşmaktadır. Çalışan sayısı bakımında esnaf odalarına nazaran daha fazla çalışanlardan oluşmaktadır. Kayıt dışı istihdam oranı esnaf odalarına kayıtlı işletmelere nazaran daha az ve giderek azal bir doğrultuda ilerlemektedir. Grubun içinde kayıt dışı istihdama rastlanan işletmeler ise ağırlıklı hizmet sektöründe bulunmakta ve dönemsel çalışan işletmeler olarak karşımıza çıkmaktadır.

## 2.2. Osmaniye/Kadirli İş Piyasası Verileri

Raporun bu bölümde Osmaniye gerçekleştirilen işgücü piyasası talep araştırması kapsamında bulunan işyerleri, sektörleri ile işyerlerinde çalışanların toplam verileri üzerinde durulmaya çalışılacaktır. Osmaniye ilinde 10 ve daha fazla kişi istihdam eden ve çalışma kapsamının önemli bir alanını kapsayan işyerleri için verileri aşağıdaki tabloda derlenmiştir. Araştırma kapsamında 17 sektörde faaliyette bulunan, 760 işyeri ve bu işyerlerindeki 21 bin 827 çalışan için veri üretilmiştir. İşyerlerinin sektörel dağılımı Tablo 11’de gösterilmiştir.

Tablo 17: Osmaniye Sektörlere Göre İşyerlerinin Dağılımı

Sektörler	Osmaniye		Türkiye	
	İş yeri	Dağılım	İş yeri	Dağılım
Toptan ve perakende ticaret; motorlu kara taşıtlarının ve motosikletlerin onarımı	216	28,4%	44.330	23,8%
İnşaat	156	20,5%	33.652	18,1%
İmalat	151	19,9%	47.718	25,6%
Eğitim	42	5,5%	5.381	2,9%
Konaklama ve yiyecek hizmeti faaliyetleri	36	4,7%	11.769	6,3%
İdari ve destek hizmet faaliyetleri	34	4,5%	7.100	3,8%
Ulaştırma ve depolama	31	4,1%	10.750	5,8%
İnsan sağlığı ve sosyal hizmet faaliyetleri	30	3,9%	3.927	2,1%
Mesleki, bilimsel ve teknik faaliyetler	25	3,3%	9.080	4,9%
Gayrimenkul faaliyetleri	9	1,2%	1.401	0,8%
Diğer hizmet faaliyetleri	8	1,1%	3.662	2,0%
Madencilik ve taş ocakçılığı	8	1,1%	1.555	0,8%
Finans ve sigorta faaliyetleri	5	0,7%	1.302	0,7%
Kültür, sanat eğlence, dinlence ve spor	3	0,4%	781	0,4%
Bilgi ve iletişim	2	0,3%	2.558	1,4%
Elektrik, gaz, buhar ve iklimlendirme üretimi ve dağıtımı	2	0,3%	626	0,3%
Su temini; kanalizasyon, atık yönetimi ve iyileştirme faaliyetleri	2	0,3%	446	0,2%
<b>Genel Toplam</b>	<b>760</b>	<b>100,0%</b>	<b>186.037</b>	<b>100,0%</b>

Kaynak: Osmaniye İŞKUR/ İPA 2015

Osmaniye’deki işyerlerinin sektörlere dağılımı incelendiğinde, en fazla işyerinin “Toptan ve Perakende Ticaret” sektöründe olduğu görülmektedir. Yaklaşık olarak her 4 işyerinden biri, “Toptan ve Perakende Ticaret” (%28,4) sektöründedir. Bu sektörü daha sonra sırası ile “İnşaat” (%20,5) ile “İmalat” (%19,9) sektörleri takip etmektedir. Bu üç sektördeki işyerleri, toplam işyerlerinin yüzde 68,8’ini oluşturmaktadır.

Türkiye genelinde en fazla işyeri “İmalat” sektöründedir (%25,6). “İmalat” sektörünü sırası ile “Toptan ve Perakende Ticaret” (%23,8) ve “İnşaat” (%18,1) sektörü gelmektedir. Bu üç sektörün sıralamadaki yerleri yönünden, Osmaniye ve Türkiye’nin farklılaştığı görülmektedir. İşyeri sayıları bakımından Türkiye genelinde İmalat sektörü ilk sırada iken Osmaniye’de üçüncü sıradadır. Türkiye genelinde 10 ve daha fazla kişi istihdam eden işyerlerinde de bu 3 sektörün ağırlığı yüzde 67,6’dır.

Tablo 18: Osmaniye Çalışanların Sektörlere ve Cinsiyete Göre Dağılımı

Sektörler	Çalışan Sayısı			Cinsiyet Oranı		
	Kadın	Erkek	Toplam	Kadın	Erkek	Toplam
İmalat	933	7283	8216	11,4%	88,6%	37,6%
Toptan ve perakende ticaret; motorlu k.taş. ve mot.onarımı	1080	3211	4291	25,2%	74,8%	19,7%
İnşaat	81	2182	2263	3,6%	96,4%	10,4%
İdari ve destek hizmet faaliyetleri	536	1475	2011	26,7%	73,3%	9,2%
İnsan sağlığı ve sosyal hizmet faaliyetleri	974	730	1704	57,2%	42,8%	7,8%
Eğitim	435	789	1224	35,5%	64,5%	5,6%
Ulaştırma ve depolama	66	602	668	9,9%	90,1%	3,1%
Konaklama ve yiyecek hizmeti faaliyetleri	91	426	517	17,6%	82,4%	2,4%
Mesleki, bilimsel ve teknik faaliyetler	48	246	294	16,3%	83,7%	1,3%
Gayrimenkul faaliyetleri	22	213	235	9,4%	90,6%	1,1%
Diğer hizmet faaliyetleri	30	128	158	19,0%	81,0%	0,7%
Madencilik ve taş ocakçılığı	5	82	87	5,7%	94,3%	0,4%
Finans ve sigorta faaliyetleri	19	33	52	36,5%	63,5%	0,2%
Kültür, sanat eğlence, dinlenme ve spor	9	27	36	25,0%	75,0%	0,2%
Su temini; kanalizasyon, atık yönetimi ve iyileştirme	4	26	30	13,3%	86,7%	0,1%
Elektrik, gaz, buhar ve iklimlendirme üretimi ve dağıtımı	1	21	22	4,5%	95,5%	0,1%
Bilgi ve iletişim	4	15	19	21,1%	78,9%	0,1%
<b>Genel Toplam</b>	<b>4338</b>	<b>17488</b>	<b>21827</b>	<b>19,9%</b>	<b>80,1%</b>	<b>100,0%</b>

Kaynak: Osmaniye İŞKUR/ İPA 2015

Osmaniye ilinde araştırma kapsamına giren işyerlerinde toplam 21.827 kişi çalışmaktadır. Çalışanların yüzde 80,1'i erkek, yüzde 19,9'u kadındır. Türkiye genelinde ise 10 ve daha fazla kişi istihdam eden işyerlerinde çalışanların yüzde 72,5'i erkek, yüzde 27,5'i kadındır. Osmaniye'de kadınların toplam çalışanlar içerisindeki oranının, Türkiye ortalamasının altında olduğu görülmektedir. Osmaniye'de en fazla çalışan "Toptan ve Perakende Ticaret", "İmalat" ve "İnşaat" sektörlerindedir. Çalışanların yüzde 67,7'si bu sektörlerde ve çalışan sayısı ve işyeri sayısının dengeli olduğu görülmektedir.

Erkeklerin en fazla çalıştığı sektörler sırasıyla "İnşaat" (%96,3), "Elektrik, gaz, buhar ve iklimlendirme üretimi ve dağıtımı" (%95,5) ve "Madencilik ve taş ocakçılığı" (%94,3) sektörleridir. Kadınların en yoğun oldukları sektörler ise sırasıyla, "İnsan sağlığı ve sosyal hizmet faaliyetleri" (%57,2) , "Finans ve sigorta faaliyetleri" (%36,5) ve "Eğitim" (%35,5) sektörleridir.

Tablo 19: Kadirli Çalışan Sayılarına Göre Sektör Dağılımı

Çalışan Sayısı	Tarım	Hizmet	Sanayi	Toplam
0-9	57	942	556	1555
10-49	0	61	52	113
50- +	2	7	8	17
Toplam	59	1010	616	1685

Kaynak: Kadirli İŞKUR 2016

Kadirli İŞKUR sektörel ve çalışan sayıları verilerine göre hizmet sektörü yoğunlukta olduğu gözlemlenmektedir. Ayrıca Kadirli’de faaliyet gösteren işletmelerin büyük bir çoğunluğu 0-9 çalışan sayısı ile küçük işletmelerden oluşmaktadır. Genel olarak CEYHAN İŞKUR verileri ile kıyaslandığında sektörel ve çalışan sayısı yoğunluğunda paralellik göstermektedir. Orta ve büyük ölçekli işletme sayıları bakımından Ceyhan da gözlemlenen verilerin çok altında olduğu söylenebilir. İşletme profillerinde İŞKUR veritabanına bildirim yapma zorunluluğu olmadığından bu veriler net rakamları göstermekten ziyade sektörel ve çalışan sayısının yapısına ilişkin bilgi verebilmektedir. Bu verilerin ışığında Kadirli ilçesinde hizmet ve sanayi sektöründe küçük işletmeler yoğunlukla ekonomik faaliyetlerde bulunmaktadır.

Tablo 20: Kadirli İşyeri, Çalışan ve Toplan Gün Sayıları

Faal İşyeri Sayıları	Kadın Sayısı	Erkek Sayısı	Toplam Çalışan Sayısı	Toplam Gün
1362	1729	6293	8022	201491

Kaynak: SGK Kadirli Sosyal Güvenlik Merkezi- 2016/ Temmuz

Kadirli Sosyal Güvenlik Merkezi verileri ele alındığında da çalışan sayısı bakımından erkekler 6293, kadınlar ise 1729 kişi ile faal olan 1362 işyerinde sigortalı çalışmaktadır. Faal işyeri sayısı bakımında İŞKUR verilerinden daha az olması kapanmış işletmelerin İŞKUR veri tabanında hale aktif olarak görüldüğünden olabilir. Resmi ve güncel olması bakımından Kadirli SGK verileri kayıtlı çalışan ve faal işletme sayıları bakımından daha geçerlidir. Osmaniye SGK İl Müdürlüğünün verilerine göre İlde faal işyeri sayısı 6123, SSK (4/a) kapsamında toplam çalışan kişi sayısı 55830 kişidir.



Tablo 21: Kadirli Kayıtlı İşgücü ve Kayıtlı İşsiz Eğitim Durumları Dağılımı

Öğrenim Durumları	Kayıtlı İşgücü			Kayıtlı İşsiz		
	Erkek	Kadın	Toplam	Erkek	Kadın	Toplam
BİLİNMEYEN	0	0	0	0	0	0
Okur Yazar Olmayan	108	70	178	48	51	99
Okur Yazar	30	22	52	16	14	30
İlköğretim	2755	1460	4215	1193	1066	2259
Ortaöğretim (lise ve Dengi)	1552	943	2495	670	664	1334
Önlisans	462	492	954	251	338	589
Lisans	265	311	576	133	209	342
Yüksek Lisans	5	5	10	2	3	5
Doktora	0	0	0	0	0	0
Toplam	5177	3303	<b>8480</b>	2313	2345	<b>4658</b>

Kaynak: Kadirli İŞKUR 2016

Kadirli İlçesinde İşgücünün eğitim durumuna göre kayıtlı işgücü ve işsiz dağılımlarını tablo 15’te incelediğimizde ilköğretim ile orta öğretim mezunlarının işgücünde aktif çalışan ve iş arayan grup olarak karşımıza çıkmaktadır.

Tablo 22: Kadirli Kayıtlı İşgücü ve Kayıtlı İşsiz Yaş Grupları Dağılımı

Yaş Grubu	Kayıtlı İşgücü			Kayıtlı İşsiz		
	Erkek	Kadın	Toplam	Erkek	Kadın	Toplam
15- 19	75	58	133	57	40	97
20-29	1580	1275	2855	840	879	1719
30-39	1662	1045	2707	602	707	1309
40-49	1234	719	1953	517	555	1072
50-59	575	201	776	257	159	416
60- +	51	5	56	40	5	45
Toplam	5177	3303	<b>8480</b>	2313	2345	<b>4658</b>

Kaynak: Kadirli İŞKUR 2016

Tablo 16’da Kadirli İŞKUR veri tabanına kayıtlı işgücü ve işlerin yaş gruplarına göre dağılımları incelendiğinde yoğunluk genç ve orta yaş işgücünde toplanmaktadır. İşgücü piyansında aktif olarak çalışan yada iş arayan grubun yaş dağılımı ile eğitim durumlarına göre dağılımları karşılaştırıldığında işgücünü genç, orta yaşlı / ilk ve orta öğretim mezunları olarak tanımlamak doğru olacaktır.

Tablo 23: Kadirli Esnaf Odaları Ve Üye Sayısı

No	Meslek Odaları	Üye Sayısı
1	Berberler ve Kuaförler Odası	216
2	Gıda Maddeleri Odası	662
3	Şoförler Odası	713
4	Terziler Kunduracılar Odası	373
5	Manavlar ve Pazarcılar Odası	120
6	Bakkallar ve Bayiler Odası	552
7	Madeni Sanatkârlar Odası	757
8	Ağaç ve İnşaatçılar Odası	273
Toplam		3666

Kaynak: Kadirli Esnaf Odaları

Kadirli ilçesinde 8 meslek odası bulunmaktadır. En yüksek üyeye sahip olan meslek örgütü ise Madeni Sanatkârlar Odası sonrasında ise Gıda Maddeleri odası takip etmektedir. En az üye sayısına sahip olan örgüt ise Manavlar ve Pazarcılar Odası olarak karşımıza çıkmaktadır. Kadirli ilçesi Ceyhan ilçesine göre daha nüfusu ve ekonomik faaliyette bulunan kişi ve işletme sayısı daha az olduğundan bir birine yakın meslek örgütleri birleşme yoluna giderek geniş bir çatı altında toplanmaktadırlar. Bu açıdan bakkallar ve lokanta esnafları gıda maddeleri odası altında toplanmaktadırlar. Toplam esnaf sayısı ise 3666'dır. Büyük bir çoğunluğu 1 ve 2 kişinin çalıştığı işletmelerdir. Bunun dışında çalışanları olan işletmeler ise ağırlıklı kayıt dışı çalışanlardan oluşmaktadır.

Tablo 24: Kadirli Ticaret Odası Meslek Gruplarına Göre Üye Sayısı

Kod	Meslek Grubu Adı	Hakiki Şahıs	Hükmi Şahıs	Toplam
1	Tarım, Hayvancılık Ürünleri Toptan ve Perakende Ticareti	24	60	84
2	Dayanıklı Tüketim Malları, Kırtasiye, Mobilya ve Elektrikli Ev Aletleri Ticareti Konfeksiyon ve Tekstil Ürünleri Ticareti ve İmalatı	70	70	140
3	Gıda Maddeleri Toptan ve Perakende Ticareti	16	33	49
4	İnşaat, İnşaat Malzemeleri Ticareti ve Mühendislik Hizmetleri	71	114	185
5	Tarım Makineleri Toptan ve Perakende Ticareti ve İmalatı	28	37	65
6	Motorlu Araçlar ve Yedekleri, Akaryakıt Ticareti	28	48	76
7	Özel Eğitim ve Sağlık Hizmetleri Konaklama, Finans, Sigorta ve Diğer Hizmetler	41	68	109
8	Tahıl Toptan Ticareti	59	20	79
<b>Toplam</b>		<b>337</b>	<b>450</b>	<b>787</b>

Kaynak: KTO 2016

Kadirli Ticaret Odasından 8 meslek grubu bulunmakta olup toplam 787 işletme kayıtlıdır. En çok üyeye sahip olan meslek grubu ise 4'nolu meslek grubu iken en az üye sayısına sahip olan meslek grubu ise 5'nolu meslek grubu yer almaktadır. İşletmelerin büyük bir çoğunluğu orta ölçekli olup Kadirli Organize sanayi içerisinde yer alan işletmeler içerisinde büyük ölçekli işletmeler yer almaktadır. Kadirli Organize sanayi içerisinde 25 işletme faaliyette olup 4 işletme ise kurulum aşamasındadır.

### **2.3. Ceyhan/Kadirli Bulgular**

Raporun bu bölümünde saha araştırması aşamalarında veri ve literatür tarama, paydaş görüşmeleri ile anket uygulamaları neticesinde elde edile bulgular aktarılmaya çalışılacaktır. Ceyhan/Kadirli özeline elde edilen bulgular istihdam olgusunun önemli iki tarafı ile ele alınarak aktarılmıştır. İşgücüne ve işletmelere yönelik bulgular ayrıştırılarak aktarılmaya çalışıldı. İstihdamın diğer önemli tarafı olan devlet tarafı ise her iki tarafın ilişkili olduğu hususlarda elle alınmıştır.

Genel olarak Bölgede kayıt dışılığın olası sebeplerine ilişkin bulgular ele alındığında; kayıt dışı istihdamın var her iki taraf içinde temel ekonomik sorunlardan kaynaklanmaktadır. İşsizliğin fazla olması ve yoksulluk kayıt dışı istihdamın büyümesine neden olan ekonomik problemlerin başında gelmektedir.

#### **a. İşgücüne Yönelik Bulgular:**

Araştırmamızın bu bölümünde Kayıt dışı istihdamda işgücüne yönelik bulgular aktarılmaya çalışılmıştır. Ceyhan ve Kadirli özeline İşgücünün yapısal durumundan kaynaklı kayıt dışı istihdam olgusu işgücü profilleri sınıflandırılarak bulgular derlenmiştir.

Genel olarak yaşamak için gelir elde etmek durumunda olan bireyler, kayıtlı istihdam içerisinde iş bulabilme olanağının düşük olmaması yâda gelir yetersizliği, onu devletin egemenlik alanından uzaklaştırarak, sosyal güvenlikten yoksun kayıt dışı istihdam alanlarına yöneltmek durumunda bırakmaktadır. Kayıt dışı istihdam, tanımlama bölümünde de görüldüğü üzere birçok farklı etmen tarafından tetiklenebilmektedir. Bu doğrultuda kayıt dışı olarak çalışma tercihinde bulunan kişiler de farklılık göstermektedir. Farklı kesimlerin kayıt dışı kalma tercihlerine göre araştırma bölgesinde bu tercihlerin nedenleri işgücüne yönelik elde edilen bulgular aşağıda açıklanmıştır.

#### **a. 1. Kendi İradeleri İle Kayıt Dışı Çalışanlar**

Araştırma bölgesinde elde edilen bulgular ışığında işgücü içerisinde yer alıp kendi tercihi ile kayıt dışı kalarak çalışanlar bulunmaktadır. Bu grup içerisindeki temelinde gelir kaybı kaygısı ile hareket ederek kayıt dışı çalışmayı tercih etmektedirler. Araştırmada bu grubun içerisinde tespit edilenler arasında kayıt dışı çalışan emeklilere rastlanmıştır. Sabit bir geliri olan emekliler açısından kayıt dışı çalışma tercihlerinin temelinde emekli maaşından kesinti ve sosyal güvencenin olmasından dolayı ikinci bir vergi kesintisinden dolayı kayıtlı çalışmayı tercih etmemektedirler. İşsizlik kaygısı yüksek olmayan bu grup hem gelir elde etmek hem de üretimde kalarak sosyal ve psikolojik motivasyon açısından kayıt dışı çalışmayı tercih etmektedirler. Yüksek ücret beklentilerinin olmaması, bilgi, becerileri ve tecrübelerinin olmasından dolayı da işverenler tarafından tercih edilmektedirler. Bu grubun içerisinde ek gelir faaliyetleri içinde bulunan kişiler de bulunmakta birçoğunun tarımsal faaliyetler de dönemsel olarak bulduklarından bu tip çalışma koşullarını tercih etmektedirler. Özellikle

hizmet sektöründe faaliyet gösteren birçok işletmede mesleki bilgi beceri gerektiren yâda gerektirmeyen işlerde çalışma olanağı bulmaktadırlar. Ağırlıklı dönemsel/mevsimlik işlerde bedensel güç gerektirmeyen iş kollarında kayıt dışı çalışmaktadırlar.

Bölgede kişisel tercihi ile kayıt dışı çalıştığı tespit edilen diğer bir grup ise sosyal yardımlar, malullük, işsizlik ödeneği, dul ve yetim gelir/aylığı alanlardan oluşmaktadır. Söz konusu grup elde ettikleri sabit gelirden olmamak için kısmi zamanlı kayıt dışı olarak çalışma hayatında bulunmaktadırlar. Söz konusu grup nitelik ve süreklilik gerektirmeyen geçici ve devamlılığı olmayan işlerde kayıt dışı olarak çalışmaktadırlar. Tam zamanlı ve sürdürülebilir kayıt altında bir istihdamı tercih etmemelerinin temel sebebi sabit ve garanti olan gelir ve gelirlerden mahrum olma kaygısıdır. Bu grubun beklentileri doğrultusunda iş piyasasında da kayıt dışı istihdam olanakları bulunmaktadır.

Bölge özeline kendi tercihi ile karşılaşılan diğer bir kayıt dışı çalışan grup ise birden fazla ek gelir ve sigorta güvencesi olup da iş piyasasında kayıt dışı çalışanlardır. Ağırlıklı tarımsal faaliyetlerde bulunan bu grup tarım faaliyetlerinin sürekli olmamasından dolayı kayıt dışı işlerde çalışarak ikinci bir ek gelir elde etme çabası içerisinde bulunanlardır. Tarım Bağ-Kur'u vb. yâda ailedeki bir ferden sigorta güvencesinden faydalanabilecek durumda olanların tercih ettiği çalışma biçimi olarak karşımıza çıkmaktadır. Gelir getirici faaliyette buldukları alan dışında farklı bir sigorta güvenceleri bulunan gruplardır.

Kendi iradeleri ile tespit edilen kayıt dışı çalışanlara çocuklar ve kadınlarda rastlanmıştır. Bu grup temel beklentileri ekonomik bir gelir elde etmek amacıyla yevmiye yâda haftalık usulü geçici olarak çalışmaktadırlar. İşin sürdürülebilirliği çoğunlukla kişisel iradeye bağlı geçici işleri tercih etmektedirler. Ağırlıklı boş zamanları değerlendirme ek gelir elde etmek amacıyla kayıt dışı istihdam da bulunan bireylerdir. Çocuklar okul çağında olup okul dışı boş zamanları değerlendirerek gelir elde etme çabasında bulunmaktadırlar. Yaşları itibari ile de kanunen çalışma hayatının dışında tutulan çocukların çalışma arzusu ekonomik sebeplerden olduğu kadar ailevi yönlendirmeler ile de alakalı olabilmektedir. Bu kısımda tespit edilen gruplar ek gelir elde etme ve boş zamanları değerlendirme amacıyla denetimsiz şekilde çalışan çocukları kapsamaktadır. Ayrıca çocuklar çiraklık çağında olmalarına rağmen mesleki eğitimin dışında akademik eğitime devam etmeleri de kayıt altına alınmaları mümkün olmamaktadır. Kadınlar ise ev dışında boş vakitlerinde ev ekonomisine katkı yada kişisel giderlerini karşılamak amacıyla kayıt dışı geçici işlerde çalışarak ekonomik faaliyetlerde bulunmaktadırlar. Bekâr olan kadınlar evlilik öncesi ihtiyaçlarını gidermek için bu tür geçici gelir getirici faaliyetlerde bulunmaktadırlar. Her iki grubun çalışma alanları ise işletme içi yâda dışında, kendi evinde bağımsız ve denetimsiz olarak yürütebilmektedirler. Bu grubun içine kendi hesabına çalışan nitelikli yada niteliksiz işlerde hizmet veren bireyleri de ekleyebiliriz. Örneğin hamallar, işportacılar, bağımsız çalışan zanaatkarlar (boyacı, tesisatçı, aşçı, garson, temizlik

işçisi, tadilat, tamirat) vb. grupta kendi iradeleri ile kayıt dışı çalışanlara dâhil olabilirler. Geneli farklı alanlardan sosyal yardım geliri yada sosyal güvencesi bulunanlardan oluşmaktadır.

Son olarak özellikle araştırma bölgesinde Suriye vatandaşı olanların nitelik gerektirmeyen işlerde de kayıt dışı çalıştıkları tespit edilmiştir. Bu durum iş gücü piyasasında özellikle nitelik gerektirmeyen işlerde rekabetti artırdığından kayıt dışı çalışma tercihinde bulunanların oranını arttırmıştır.

## **a.2. Kendi İradeleri Dışında Kayıt Dışı Çalışanlar**

Kendi iradelerinin dışında kayıt dışı çalışmak zorunda olanlar ise bölgede yaşanan işsizlik oranlarının yüksekliği ile kişisel olarak sahip oldukları mesleki belge, bilgi ve becerinin yetersizliği kayıtlı(sigortalı) iş bulma olasılığının düşük olmasından dolayı bireysel tercihlerinin dışında kayıt dışı çalışmaya yönelmektedirler. Temel yönelim sebepleri işsiz kalıp ekonomik sıkıntı yaşamaktansa kayıt dışı çalışıp gelir elde etmektir. İş piyasasında üstlendikleri işler itibari ile de karmaşık işlerden ziyade basit az nitelik gerektiren işlerde çalışmaktadırlar. Sahip oldukları bilgi ve tecrübe düzeylerinin iş gücü piyasasında rekabet şansının bulunmamasından dolayı kurumsal firmalarda iş bulamamaktadırlar. Söz konusu grup farklı yaş gruplarında olsa dahi temel özellikleri eğitim seviyeleri düşük mesleki eğitimleri yetersiz yâda olmamaları bulgusu ile karşılaşılmıştır.

Kendi iradeleri dışında çalışma hayatında kayıt dışı çalışmak zorunda olan grubun karşılaştıkları diğer bir problem ise sürekli kriz yâda küçülmelerde işten çıkarılan ilk kişiler olmasıdır. Diğer bir değişle ilk vazgeçilen çalışan grup içerisinde yer almaları bu grubun ekonomik olarak gelir elde etmek için kayıt dışı çalışmaya yönelmeleri zorunlu kılınmaktadır. Söz konusu bu grubun iş piyasasında niteliksiz yada az nitelikli olan emeklerinin çok tercih edilmemesinden kaynaklanmaktadır. Sürekli iş değiştirmeleri bir alanda uzmanlaşma mamaları iş hayatında tutunmalarının önünde engel teşkil etmektedir.

Kamunun çalışma hayatının düzenlenmesi ile ilgili çıkardığı kanunlarında kayıt dışı dolaylı yoldan teşvik etmiştir. Özellikle tehlikeli ve çok tehlikeli işlerde çalışmada mesleki belge zorunluluğu işverenlerin nitelikli olsa dahi birçok mesleki belgesi olmayan çalışanı tercih etmemelerine sebep olmuştur. Özellikle yardımcı işlerde çalışanların nitelik azlığı yâda belgeleme maliyetlerinin yükü işsiz bırakmış yâda tercih dışına itmiştir. Herhangi bir belgeye sahip olmayan bireylerin kayıt altına alınamaması kayıt dışı çalışma yâda çalıştırmaya yönlendirmiştir. Eğitim seviyelerinin düşüklüğü işgücü piyasasındaki gelişmeleri takip edememeleri ve uyum sağlayamamaları bireylerin kendi iradesi dışında kayıt dışı iş ve alanlarda çalışmaya itmiştir.

Bölgede geçim zorluğu evde ve evlerde çalışmak zorunda olanların sayısını arttırmaktadır. Evde ve evlerde çalışanlar daha çok fason üretim aşamasında tekstil sektörü, satış pazarlama ile evlerde gündelik temizlik, hasta, çocuk bakım hizmetlerinde görülmektedir. Bu alanın çok denetimsiz olması bu alanda hizmet verenlerin sosyal güvence süreçleri ile ilgili bilgi sahibi olmamaları kayıt dışı

çalışmalarına sebep olmaktadır. Ayrıca ücretlerini parça/ iş başına almakta ücret, ücretli tatil, hastalık yardımı, sosyal güvenlik gibi haklardan haberdar olmamaları gibi bu alanda çalışanların kayıt altına alma alışkanlık ve tercihlerinin olmaması kayıtlı çalışma tercihinin önünde ciddi bir engeldir. İşverenler, hizmeti satın alanlar ve taşeronlar tarafından maliyetleri düşük olduğundan tercih edilmektedirler. Bu durum kayıt dışı alanı genişletmektedir. Söz konusu alanlar da kayıt dışı çalışanların çoğunluğu kadınlar oluşturmaktadır.

Bölgede geçim zorluğu evde çalışanların da sayısını artırmıştır. Evde çalışanlar daha çok fason üretim aşamasında tekstil sektöründe görülmektedir. Ücretlerini parça başına almakta ücret, ücretli tatil, hastalık yardımı, sosyal güvenlik gibi haklardan yeterince yararlanamamaktadırlar. İşverenler ve taşeronlar tarafından maliyetleri düşük olduğundan tercih edilmektedirler. Bu durum kayıt dışı alanı genişletmektedir.

## **b. İşletmelere Yönelik Bulgular:**

Araştırmamızın bu bölümünde araştırma bölgesinde faaliyet gösteren işletmeleri küçük, orta ve büyük ölçekli işletmelere ayrıştırılarak kayıt dışı istihdama ilişkin bulgular derlenerek aktarılmaya çalışılmaktadır.

### **b.1. Küçük İşletmeler**

Türkiye de olduğu gibi araştırma bölgesinde de küçük işletmelerin sayısı fazla sermayeleri düşük işletmelerdir. Bölgedeki işletmelerinin birçoğunun küçük aile işletmeleri olması nedeniyle rekabet güçlerini ve karlarını artırma istekleri kayıt dışı istihdam faaliyetlerine yönlendirmektedir. Araştırma bölgesinde işletmeler, özellikle sundukları hizmet ve ürün fiyat rekabeti için işgücü maliyetlerini düşürmek amacıyla kayıt dışı istihdama yönelmektedir. Bu genelde gerileyen sektörlerdeki firmaların ve küçük işletmelerin iş gücü maliyetlerini kısarak ayakta kalma çabalarından kaynaklanmaktadır. Bölgede küçük işletmelerde kayıt dışı istihdamın iki temel sebebi bulunmaktadır. Birincisi rekabet ikincisi ise aile bireylerinin işletme çatısında tam zamanlı yâda yarı zamanlı olarak çalışması olarak karşımıza çıkmaktadır.

İşletmelerde rekabet unsurunun temelinde ise genel olarak sunulan hizmet yâda ürünün maliyetinin hesaplanmasında işçiliğin düşük yâda hiç eklenmeden fiyatlandırılması işletmelerin haksız rekabete yol açmaktadır. Diğer işletmelerde bölgede rekabet edebilmek için bu yaklaşıma başvurmak durumunda da kalmaktadır. Bu yapısal duruma etken olan genel alışkanlıkların içerisinde aile bireylerinin kayıt dışı çalışma çalıştırma yöneliminden de kaynaklanmaktadır. Ayrıca işletme içerisinde iş gücüne yönelik nitelik sınıflandırmasında kayıt dışı çalışmayı tetiklemektedir. Niteliksiz bireylerin kayıt dışı çalıştırılması yâda nitelikli olanların kayıt altına alınarak çalışanlar arasında ayırma gidilmektedir.

Araştırma bölgesindeki küçük işletmelerin yapısal durumları ise bir veya birkaç kişinin iç kontrolü sağlaması yeterlidir. Çalışan sayısı genel itibari ile ortalama 4-5 kişidir. Yerel piyasalara ve teknolojik değişikliklere örgütsel bilgi yetersiz ve eksikliğinden dolayı hızlı bir şekilde uyum sağlayamamaktadırlar. Küçük işletmeler orta ve büyük işletmelere nazaran rekabet güçleri ve sermayeleri zayıftır. Finansman sıkıntısı çeken bölgedeki küçük ölçekli işletmeler, büyük ölçekli işletmelere oranla

vergi ve sosyal güvenlik yükümlülüklerini yerine getirmekte zorlanmaktadırlar. Bu durumda istihdamın vergisel yükünden kaçma kayıt dışı istihdama yönelmeye yol açmaktadır. Bölgedeki küçük işletmelerin ağırlıklı dile getirdikleri sorunların başında gelmektedir.

Küçük ölçekli işletmelerde kayıt dışı çalışmaya ve çalıştırmaya daha fazla karşılaşılmamasının diye bir sebebi de bölgede küçük işletmelere yönelik kamunun denetim zayıflığı kayıt dışı çalıştırmaya yönelik tutum ve davranışların kazanılmasına etken olmuştur. Ayrıca Suriyeli kayıt dışı çalışanların düşük ücret ile çalışmaları küçük işletmeler açısından cazip ve tercih sebebi de olmaktadır.

## **b.2. Orta ve Büyük Ölçekli İşletmeler**

Araştırma bölgesindeki büyük ve orta ölçekli işletmelerin yoğun faaliyet gösterdikleri sanayi ve imalat sektöründe kayıt dışı istihdamın işgücü piyasası içindeki yeri çok küçük oranlardadır. Söz konusu işletmelerin önemli bir oranı da tehlikeli ve çok tehlikeli işlerde faaliyet gösteren orta ve büyük ölçekli işletmelerden oluşmaktadır. Bu işletmeler iç ve dış denetimin bakımından küçük işletmelere nazaran daha iyi boyutlardadır. Bu durum kayıt dışı istihdam oranını azaltmakta hatta birçoğunda yok denecek kadar az boyutlardadır. İşletmelerin bilgiye ulaşma ve bilgiyi kullanma bakımından olanaklarının fazla olması insan kaynağı yönetimi açısından bilinç seviyesinin iyi derecede olması kayıtlı istihdam oranını yükseltmektedir. Aynı zamandan kamunun istihdam teşviklerine yönelik desteklerden faydalanabilme oranı diğer küçük işletmelere nazaran daha fazladır. Bu tür desteklerden faydalanma bilme imkânları işletmelerin çalışanlarının kayıt altına alınmasını cazip hale getirmektedir. Bunun yanı sıra kayıt dışı istihdam aynı zamanda prestij kaybı ve kurumsal bir problem olarak algıladıklarından işletmelerin büyük çoğunluğu kayıt dışı çalışmaya çalıştırmaya uzak durmaktadırlar. Hatta birçok işletme alt yüklenicileri ile yaptıkları sözleşmede de bu hususa özen gösterdikleri gibi denetim ve izleme faaliyetlerini yürüterek önleyici faaliyetlerde bulunmaktadır.

Kurumsallaşma yolunda ilerleyen orta ölçekli işletmelerde kısmi olarak kayıt dışı istihdamla karşılaşmaktadır. Deneme yâda geçiş süreci adı altında 2-3 aylık süreden sonra kayıt altına alma yolunu tercih ettikleri bulgusuna rastlanmıştır. Ayrıca eksik gün yatırma yâda personel giriş çıkışlar gibi metotlar ile istihdam yükünü azalmaya çalışmaktadırlar. Kamunun istihdam teşvikleri konusunda birçoğu bilgi sahibi değil yâda yetersiz bilgiye sahiptir. Teşviklerden faydalanma konusunda bilgi ve insan kaynağı yetersizliğinden dolayı faydalanma imkânları istenilen seviyede değildir. Orta ölçekli işletmelerde hizmet sektöründe faaliyet gösteren kimi işletmelerde nitelik gerektirmeyen geri planda kalan işlerde kayıt dışı çalıştırma eğilimi kısmen de olsa görülmektedir.

Son olarak tehlikeli ve çok tehlikeli işlerde faaliyet gösteren orta ve büyük ölçekli işletmelerde de nitelikli ve belgeli ara elaman bulma sıkıntısı, belgesiz kişilerin çalıştırılmasının yasaklanması gibi gelişmeler bu yapıdaki birçok işletmeyi zor durumda bırakmış yükümlülükten kaçma yâda taşere etmenin yollarına başvurmuşlardır. Kimi işletmelerde risk alarak kayıt dışı çalıştırmaya yâda alt yüklenicilerde çalışanlara göz yumulmasına sebep olmuştur.

Genel olarak arařtırma bölgesinde orta ve byk lekli iřletmelerde kayıt dıřı alıřma ve alıřtırma oranları dřk olduęu sylenebilir. Elde edilen bu bulgu iin i ve dıř denetim mekanizmasının iřlemesi ve bilin seviyesinin kayıt dıřı alıřtırmanın nnde engel olmuřtur. Aynı zamanda kamunun saęladıęı istihdam teřvikleri de yeni istihdamların kayıt altına alınmasında ciddi bir etken olduęu gibi kamunun yrttę hizmetlerin iřletmelere yaygınlařması ve yaklařması faydalanma imknını artırmıřtır.



## ÜÇÜNCÜ BÖLÜM

### 3. Anket Uygulaması

Raporumuzun bu bölümünde anket çalışması öncesinde yapılan çalışmaların ilerleyişi ve elde edilen bilgiler ışığında kayıt dışı istihdamın yoğunlaştığı sektör ve işgücü profiline ulaşılabilecek alanlardan örneklem seçilerek, kayıt dışı çalışan işgücüne yönelik anket uygulaması gerçekleştirilmiştir. Anket formumuz üç ana bölümden oluşmaktadır. Kayıt dışı çalıştığı tespit edilen bireylerin birinci bölümde kişisel ve demografik, ikinci bölüm ise mesleki ve iş tecrübesini üçüncü bölüm ise kayıt dışı çalışma nedenleri ve algı düzeylerine ilişkin bilgilerden oluşmaktadır. Toplam 50 kadın 50 erkek toplamda 100 kayıt dışı çalışana uygulanmıştır. İlçelerin nüfus ve işgücü verileri dikkate alınarak Ceyhan'dan 60 Kadırlı'dan ise 40 bireye anket uygulaması yapılmıştır. Bu anket çalışması ile Adana/Ceyhan ve Osmaniye/Kadırlı ilçelerinde kayıtlı istihdamın teşvik edilmesi ve kayıt dışı istihdamın azaltılmasına katkı sağlayacak proje faaliyetlerinin yöntem ve içeriğinin belirlenmesi amacıyla gerçekleştirilmiştir. Aynı zamanda kayıt dışı çalışan işgücünün profilini, kayıt dışı çalışma nedenleri ve bilinç düzeylerine ilişkin bilgi ve veriler elde edilmiştir. Anket ile elde edilen söz konusu veriler ve bilgiler aşağıda çapraz sorgulama, karşılaştırma yöntemleri ile tutum/bilinç ölçekleri analiz edilerek yorumlamaları yapılmıştır. Anket uygulamasına katılan bireylerin kişisel bilgileri hiçbir şekilde üçüncü şahıslarla paylaşılmayarak gizlilik ilkesine sadık kalınmıştır. Paylaştıkları veri ve bilgileri aşağıdaki tablolarda toplu halde istatistik analize tabi tutularak paylaşılmıştır.

Anket çalışması yapılan 100 kayıt dışı çalışan bireyin geçmiş tecrübe ve iş deneyimi bulunan 80 kişi bulunmakta 20 kişi ilk iş deneyimleri olduğu tespit edilmiştir. Geçmiş tecrübesi bulunan ve kayıt dışı çalıştığı tespit edilen 80 kişinin 51 geçmiş kayıt altında çalıştığı yani sigorta girişlerinin olduğunu bildirmiş olup dönem dönem kayıt altında çalışmışlardır. Bunun yanı sıra 29 birey ise geçmişte iş tecrübelerinin bulunmasına rağmen hiçbir dönem kayıt altında çalışmadıkları, sigorta girişlerinin olmadığı bilgisini anketlerde paylaşmışlardır.

Anket uygulaması yapılan ve kayıt dışı çalışanların mesleki bilgi ve belge düzeyleri incelendiğinde 81 kişinin her hangi bir mesleki belgeye sahip olmadıkları, 12 kişi ise örgün eğitimden diplomaya, 7 kişi ise yaygın eğitimden sertifikasının bulunduğu bilgisi elde edilmiştir. Mesleki durumları ve öğrenme biçimleri sorgulandığında (Meslek/İş) öğrenme türüne %90'ını çalışarak (pratik) yollardan öğrenmişlerdir. Grubun sahip olduğu mesleki bilgi ve belgeler bakımından değerlendirildiğinde mesleki nitelik bakımında iş gücü piyasasının beklentileri altında kalmaktadır. Bireylerin Mesleki nitelik yetersizliği kayıt dışı çalışmayı/çalıştırılmayı artıran etmenler içerisinde yer almaktadır.

Tablo 25: Yaş Grupları Ve Cinsiyet Karşılaştırması

N	Yaş Grupları	Kadın	Erkek	Toplam
1	18-25	16	24	40
2	26-35	16	14	30
3	36-45	12	8	20
4	46-55	6	4	10
5	55- +	0	0	0
Toplam		50	50	1000

Bölgede kayıt dışı çalıştığı tespit edilen ve anket uygulaması yapılan bireylerin cinsiyet ve yaş grupları dağılımları yukarıdaki tabloda yer almaktadır. Kayıt dışı çalışmanın yoğunlaştığı yaş grubu genç ve orta yaşlarda gruplarında yoğunlaşmaktadır. Anket uygulaması yapılan bireyler arasında 55 yaş üstü kayıt dışı çalışanlara rastlanmamıştır. Bölgesel ve ulusal verilerle kıyaslaması yapıldığında diğer göstergeler ile de paralellik göstermektedir. Raporumuzun Türkiye’de Kayıt Dışı İstihdam bölümündeki veriler ile oransal benzerlik göstermektedir.

Tablo 26: Eğitim Durumları Ve Cinsiyet Karşılaştırması

N	Eğitim Durumu	Kadın	Erkek	Toplam
1	Hiç okula gitmemiş okur /yazar değil	0	0	0
2	Hiç okula gitmemiş okur /yazar	2	2	4
3	İlkokul Mezun	16	7	23
4	Ortaokul Mezun	9	23	32
5	Genel lise Mezunu	13	5	18
6	Mesleki Lise Mezunu	2	7	9
7	Yüksek Okul Mezunu	7	6	13
8	Lisans	1	0	1
Toplam		50	50	100

Kayıt dışı çalışmanın işgücünün eğitim durumu ile cinsiyet karşılaştırması yukarıdaki tabloda ele alınmıştır. Tabloyu incelediğimizde grubun yoğunlaştığı mezuniyet durumları ilkökul ve orta öğretim alanlarında olmaktadır. Eğitim durumlarına göre bölge geneli verileri incelendiğinde yoğunluk bu alanlarla benzerlik göstermektedir.

Tablo 27: Eğitime Devam Etmeme Ve Yarım Bırakma Cinsiyet Karşılaştırması

N	Eğitime Devam Edememe Yarım Bırakma	Kadın	Erkek	Toplam
1	Ailem İzin Vermedi	13	2	17
2	Evlendim	2	0	2
3	Tarımsal / Hayvancılık İşleri	0	1	1
4	Kendim İstemedim	10	11	21
5	Sağlık Sorunları	0	0	0
6	Ekonomik Sebepler	3	15	18
Toplam		28	29	57

Yukarıdaki tabloda kayıt dışı çalışanların eğitimlerine devam edememe yada yarım bırakma sebeplerinin cinsiyetlere göre dağılımı bulunmaktadır. Erkeklerde ağırlıklı ekonomik sebeplerden dolayı bilgisi karşımıza çıkarken Kadınlarda ise aile izin vermedi sebebi ön plana çıkmaktadır.

Tablo 28: Medeni Durum Ve Cinsiyet Karşılaştırması

Medeni Durum	Kadın	Erkek	Toplam
Evli	25	24	49
Bekâr	20	26	46
Dul	5	0	5
Toplam	20	50	100

Yukarıdaki tabloda kayıt dışı çalışanların medeni durumları ile cinsiyetleri karşılaştırılmıştır. Grubun medeni durumlarının kayıt dışı çalışma tercih ve durumları üzerindeki belirgin bir etkisinin olmadığı oransal olarak dağılımı bir birlerine yakın değerler taşımaktadırlar. Göze çapan tek farklılık medeni durumu dul olan 5 kişinin kadın olması ve bekâr erkek sayısının kadınlardan fazla olmasıdır.

Tablo 29: Göç Ve Cinsiyet Karşılaştırması

N	Yaş Grupları	Kadın	Erkek	Toplam
1	Göç ile gelen	21	24	45
2	Göç ile gelmeyen	29	26	55
	Toplam	50	50	1000

Göçün kayıt dışı istihdam üzerinde artırıcı bir etkisi olduğu bölgesel ve ulusal verilerde de tespit edilmiş olup kayıt dışılığı artırıcı nedenler içinde gösterilmektedir. Anket uygulaması yaptığımız grubun göç olgusu ile ilişkisini incelemek amacıyla sorular sorulmuş ve birçok tabloda çapraz sorgulamalar ile göçün etkisi incelenerek yorumlanmaya çalışılmıştır.

Yukarıdaki tabloda grubun göç olgusu ile oransal olarak dağılımı ve cinsiyet karşılaştırılması yapılarak grubun göç olgusu ile ilişkisi tespit edilmeye çalışılmıştır. Elde edilen veriler ışığında anket uygulaması yapılan 100 kişinin 45'nin göç ile gelenlerden oluştuğu cinsiyet dağılımının ise yakın oransal verilerden oluşmaktadır.

Tablo 30: Göç Ve Hanede Çalışma Tipi İlişkisi

N	Göç Durumları	Kayıt Dışı Var	Kayıt Dışı Yok	Toplam
1	Göç ile gelen	24	21	45
2	Göç ile gelmeyen	19	36	55
	Toplam	43	57	100

“Yukarıdaki tablo ile göç ile gelenlerin ve gelmeyenlerin hanesinde kendileri dışında kayıt dışı çalışan var mı sorularına verdikleri cevap bulunmaktadır. Göç eden 45 kişinin 24’ü hanelerinde yaşayanlardan kayıt dışı çalışanın olduğunu söylerken göç ile gelmeyen 55 bireyin 19’ünün hanesinde kendileri dışında kayıt dışının bulunduğunu bildirmişlerdir. Göç ile gelen hanelerde daha fazla kayıt dışı çalışanın olduğu tespit edilmiştir.

Tablo 31: Hanede Yaşayan Kişi Sayısına Göre Çalışma durumları Dağılımı

Hanede Yaşayan Kişi Sayısı	Hanede Kayıt Dışı yok	Hanede Kayıt Dışı Var	Toplam
1-3	18	6	24
4-6	36	35	71
7- +	2	3	5
Toplam	56	44	100

Hane halkı büyüklüğü ile kayıt dışı çalışmanın ilişkisi yukarıdaki tabloda analiz edilmeye çalışılmaktadır. Hane büyüklükleri ve çalışma biçimi arasındaki ilişki oransal olarak incelendiğinde hanede yaşayan sayısı arttıkça kayıt dışı çalışma oranı artmaktadır. 1 ile 3 kişinin yaşadığı 24 bireyin hanesinde 6 kayıt dışı varken 7 ve üzeri kişinin yaşadığı 5 bireyin hanesinde 3 kayıt dışı vakası bulunmaktadır. Bu anket uygulaması yapılan örneklerden hareketle hanede yaşayan sayısı arttıkça kayıt dışı çalışma oranı da artmakta çıkarımında bulunabiliriz.

Tablo 32: Kayıt Dışı Çalışanların Cinsiyet ve Sektör Dağılımı

Medeni Durum	Hizmet	Sanayi	İnşaat	Toplam
Kadın	41	9	0	50
Erkek	29	18	3	50
Toplam	70	27	3	100

Yukarıda kayıt dışı çalışanların cinsiyet ve sektörel dağılımları bulunmaktadır. Ulusal verilerde olduğu gibi kayıt dışının en çok rastlandığı sektör olan hizmet yukarıdaki tabloda da en fazla kişinin kayıt dışı faaliyette bulunduğu alan olmaktadır. Hizmet sektörü içerisinde cinsiyet olarak da kadınların oranı ön planda bulunmaktadır.

Tablo 33: Sektörler Ve İşletmelerin Çalışan Sayıları Dağılımı

Çalışan Sayıları	Hizmet	Sanayi	İnşaat	Toplam
<b>1/5</b>	54	2	1	57
<b>6-9</b>	1	1	0	2
<b>10-19</b>	5	6	0	11
<b>20- +</b>	10	18	2	30
Toplam	70	27	3	100

Kayıt dışı çalışanların hangi sektörde ve sektörde ki işletmelerin çalışan sayılarına göre büyüklüklerine ilişkin dağılım bulunmaktadır. Hizmet sektöründe küçük işletmelerde kayıt dışı çalışan sayısı en yüksek veriyi oluşturmaktadır. Kayıt dışı çalışmanın ve çalıştırmanın en yoğun olduğu işletme büyüklüğü 1 ve 9 kişinin çalıştığı küçük işletmeler yer almaktadır. Ulusal verilerde de bu oran en yüksek olarak karşımıza çıkmaktadır. Küçük işletmelerin ekonomik ve yapısal durumlarından kaynaklı olarak kayıt dışı çalışmanın ve çalıştırmanın yoğun gözlemlendiği yerler içerisinde yer almaktadır. Bu tespit araştırma yaptığımız bölge içinde geçerli bir veri olmaktadır. Yukarıdaki tabloda bu oransal dağılım göze çarpmaktadır.

Araştırma 100 kişinin üzerinde uygulandığından ve genel sektörel verileri yansıtması istenildiğinde kayıt dışı çalışan tespitinde oransal dağılım dikkate alınmaya çalışılmıştır. Ayrıca sektörel dağılımlar dar bir çerçevede sorgulandığından gruplama yoluna gidilerek analiz edilmiştir.

Tablo 34: İş Yerlerindeki Durumları ve Cinsiyet Dağılımı

N	İş Yerinizdeki Durumunuz	Kadın	Erkek	Toplam
1	Düzenli Ücretli Maaşlı	29	15	44
2	Yevmiye/Haftalık- Mevsimlik Geçici	7	26	33
3	Ücretli Ev işçisi	1	0	1
4	Kendi Hesabına	13	9	22
5	Ücretsiz Aile İşçisi	0	0	0
Toplam		50	50	100

Kayıt dışı çalışanların şu anki kayıt dışı çalıştıkları işyerlerindeki durumları sorgulandığında ağırlıklı düzenli/ maaşlı ile yevmiye/ haftalık ve mevsimlik geçici olarak kendilerini tanımlamaktadırlar. 22 kayıt dışı çalışanda kendi hesabına çalışan olarak durumunu aktarmaktadır.

Tablo 35: Kayıt Dışı Çalışanların Sektörlere Göre Memnuniyet Dağılımları

N	Memnuniyet	Hizmet	Sanayi	İnşaat	Toplam
1	Çok İyi	3	3	0	6
2	İyi	38	11	2	51
3	Normal	23	6	1	30
4	Kötü	5	0	0	5
5	Çok Kötü	1	7	0	8
Toplam		70	27	3	100

Kayıt dışı çalışan bireyler çalıştıkları işlere yönelik memnuniyet durumları sorgulanarak sektörel dağılımları yukarıdaki tabloda bulunmaktadır. Yukarıda ki tabloda şuan için kayıt dışı çalıştıkları işlere karşı memnuniyet algılarını iyi ve normal olarak ağırlıklı tanımlamaktadırlar. Anket uygulamasına katılmış 56 kişi şu an için kayıt dışı çalıştığı işlerde çalışma süreleri bir yıldan az bir süre olduğunu belirtmişler. Kayıt dışı 39 kişi ise 2 ve 3 yıl arasında olduğunu belirtmiştir.

Tablo 36: Geçmiş İş Deneyimlerinin Sektörlere Göre Memnuniyet Dağılımları

N	Memnuniyet	Hizmet	Sanayi	İnşaat	Toplam
1	Çok İyi	2	3		5
2	İyi	17	10		27
3	Normal	19	8		27
4	Kötü	8	9		17
5	Çok Kötü	1	2	1	4
Toplam		47	32	1	80

Bir önce iş deneyimi olduğunu bildiren 80 kişinin bir önceki iş deneyimine ilişkin memnuniyet algısı sektörel dağılım ile ölçülmeye çalışılarak kayıt dışı çalışmanın çalışan bireyler üzerindeki etkisini kontrol ederek sağlık bir analiz yapılması amaçlanmıştır. Bu açıdan da yukarıdaki tabloya bakıldığında memnuniyet algısı iyi ve normal bölümlerinde yoğunlaşmaktadır. Sadece bu iki tabloya bakarak kayıt dışı çalışan ve anket uygulaması yapılan bu ekibin kayıt dışı çalışmaktan çok rahatsız olmadıkları çıkarımında bulunmak çok ta yanıltıcı olmamaktadır.

Tablo 37: Kayıt Dışı Çalışanların Cinsiyete Göre Memnuniyet Dağılımları

N	Memnuniyet	Kadın	Erkek	Toplam
1	Çok İyi	4	2	6
2	İyi	29	21	50
3	Normal	13	16	29
4	Kötü	3	11	14
5	Çok Kötü	1	0	1
Toplam		50	50	100

Yukarıdaki tabloda kayıt dışı çalışanların cinsiyet ile memnuniyet algısı arasında bir ilişkinin olup olmadığı incelenmiştir. Tabloya bakıldığında kayıt dışı çalışan kadınların erkeklere oranla memnuniyet oranlarının daha yüksek olduğu söylenebilir. Çok iyi ve iyi tercihini bildiren toplam kadın sayısı 33 iken erkek sayısı ise 23'te kalmıştır.

Tablo 38: Cinsiyet ile Kayıt Durumları ile Aktif İş Arama Dağılımları

Kayıt Durumları	Kadın	Erkek	Toplam	Aktif İş Arayan	İş Aramayan
Hiç Kaydı Olmayanlar	29	19	48	35	13
Kayı Olanlar	21	31	52	40	12
Toplam	50	50	100	75	25

Tablo 38'de Anket uygulaması yapılan bireylerin geçmişte kayıt altında çalışıp çalışmadığı sorulduğunda 48 kişi hiç kayıt altında çalışmadıklarını ve her hangi bir sigorta girişlerinin olmadığını bildirmişlerdir. Diğer 52 kişi ise geçmişte sigorta girişlerinin olduğu bilgisini aktarmışlardır. Hiç sigorta kaydı bulunmayan 48 kişinin 35 aktif iş aradığını 13 ise iş aramadığını bildirmiştir. Geçmişte sigorta girişi olan 52 kişinin 40'ı aktif iş aradığını 12'si ise iş aramadığını bilgisini aktarmışlardır.

Tablo 39: Geçmiş SGK Kayıt Durumları ve Yaş Dağılımları

Kayı Durumu	18-25	26-35	36-45	46-55	55-+	Toplam
Var	9	25	13	5	0	52
Yok	31	5	7	5	0	48
Toplam	40	30	20	10	100	10

Tablo 39'da geçmişte kaydı olanlar ile olmayanlar arasında yaş gruplarına göre dağılımları ele alınmıştır. Genç iş gücünün (18-25) 31 kişinin hiç sigorta kayıtlarının olmadığı 9 kişinin ise geçmişte sigorta girişlerinin olduğu görülmektedir. 26- 35 yaş grubunda bulunanların ise 25'nin kayıtlarının olduğu 5'nin ise kayıt altında hiç çalışmadıkları diğer orta yaş grubuna giren 30 kişinin ise 12'si kaydının bulunmadığını 18'nin geçmişte kayıtlı çalıştığı verisine ulaşılmıştır.

Tablo 40: Cinsiyet Ve Buldukları İşte Çalışma Süreleri Dağılımı

N	Çalışma Süreleri	Kadın	Erkek	Toplam
1	1 yıldan az	28	28	56
2	2/3 yıl	22	19	41
3	4/5	0	3	3
4	6-+	0	0	0
Toplam		50	50	100

Yukarıdaki tablo ile kayıt dışı çalışanların anket uygulaması yapıldığı an çalıştıkları işletmede çalışma süreleri cinsiyet ile ilişkilendirilerek analiz edilmeye çalışılmıştır. Tablo neticesinde kayıt dışı çalışan kadın ve erkekler arasında çalışma süreleri bakımından belirgin bir oransal farka rastlanmamıştır.

Tablo 41: Kayıt Altında Çalışmamanın Sebepleri Ve Cinsiyet Dağılımı

N	Kayıt Altında Çalışmama Nedenleri	Kadın	Erkek	Toplam
1	İş bulamama korkusu	11	4	15
2	Eşim/babam sigortalı olduğu için	14	4	18
3	Sosyal yardımlardan faydalanabilmek için	1	0	1
4	Yeşil kartım (primsiz sağlık sigortam olduğu için)	1	0	1
5	Konu hakkında yeterli bilgim olmadığı için	2	3	5
6	Yetim / Emekli aylığım kesilmesin diye	5	0	5
7	Emekli olduğumdan	0	0	0
8	Geçici - mevsimlik çalıştığı için	12	36	48
9	Mesleki Bilgi Belge ve tecrübe eksikliğinden	4	3	7
Toplam		50	50	100

Tabloda bireylerin kayıt dışı çalışma sebeplerinin cinsiyet arasındaki ilişkileri incelenmektedir. Kadınlar ağırlıklı olarak kayıt dışı çalışma sebepleri olarak eş/babanın sigortalı olması, geçici mevsimlik çalışmaları ile iş bulamama olarak belirtmişlerdir. Kadınlar beşi yetim ve emeklilik aylığım kesilmemeleri olarak kayıt altında çalışmamalarının sebebi olarak bildirmişlerdir. Erkekler de ise kayıt dışı çalışmanın önündeki en büyük sebep olarak geçici ve mevsimlik işlerde çalışmaktan kaynaklandığını bildirmişlerdir. İşgücünün ekonomik sebeplerden dolayı geçici ve mevsimlik işlerde daha hızlı bir şekilde iş imkânları bulabilmeleri kayıt dışı çalışmalarını arttırmaktadır. Kadın ve erkeklerin çok az bir kısmı ise kişisel ve mesleki durumlarından kaynaklı olarak kayıt dışı çalışmak zorunda kaldıklarını bildirmişlerdir. Bilinç ve algı ölçeği sonuçlarında ise aynı bireylerin kayıt dışı çalışmalarının önemli sebeplerinden birinin mesleki bilgi ve tecrübe eksikliğine bağlamaktadırlar. Farklı iki alanda aynı olguya farklı yaklaşım sergilemeleri iş gücü piyasasını doğru okuyamama yâda kayıt dışı istihdamlarının sebeplerinde bireysel sorumluluk almamak yada almamak yatmaktadır. İş gücü piyasasında bireylerin mesleki ve kişisel gelişimleri talep edilen seviyelerde olmaması rekabet imkânlarını azaltmaktadır.

Anket çalışmasında mesleki/iş tecrübe bölümünde de anket uygulamasının yapılan 100 kişinin mesleki nitelik ve belge bakımından yetersiz olduğu da görülmektedir. Bu açıdan ele alınarak bu bireylerin salt kendi yorumlarına dayanarak kayıt dışı istihdamın altında yatan etmenleri yorumlamak sağlıklı olmayacağından iş piyasası verileri ile kıyaslanarak yorumlanması daha doğru olacaktır. Bu analizden hareket ile kayıt dışı mücadelenin önemli bir ayağı da mesleki bilgi ve becerinin işgücü piyasasının beklentileri ile eşleştirme yâda uyumlaştırma çalışmaları olacaktır. Bireylerin yaşam boyu öğrenme ve rehberlik konusunda hizmet sunulması kayıt dışı ile mücadelede önemli bir unsur olacaktır.

Tablo 42: Kayıt Altında Çalışmamanın Sebepleri Ve Cinsiyet Dağılımı

N	Kayıt Altında Çalışmama Nedenleri	18-25	26-35	36-45	46-55	Toplam
1	İş bulamama korkusu	8	4	4	0	16
2	Eşim/babam sigortalı olduğu için	9	2	3	4	18
3	Sosyal yardımlardan faydalanabilmek için	0	1	0	0	1
4	Yeşil kartım (primsiz sağlık sigortam olduğu için)	0	0	1	0	1
5	Konu hakkında yeterli bilgim olmadığı için	3	2	0	0	5
6	Yetim / Emekli aylığım kesilmesin diye	0	0	4	1	5
7	Emekli olduğumdan	0	0	0	0	0
8	Geçici - mevsimlik çalıştığı için	11	21	6	5	43
9	Mesleki Bilgi Belge ve tecrübe eksikliğinden	9	0	2	0	11
Toplam		40	30	20	10	100

Yukarıda ki tablo ile anket uygulamasına katılan 100 kayıt dışı çalışan bireyin kayıt dışı çalışma sebeplerinin yaş grupları arasındaki ilişkisi incelenmeye çalışılmaktadır. Genç iş gücünün kayıt dışılıklarının sebeplerinde ağırlıklı olarak iş bulamama korkusu, aileden sigorta korumasının olması, geçici mevsimlik ve mesleki bilgi, belge ve tecrübe eksikliği olarak görülmektedir. Yaş dağılımında grubun 1 ve 2 gruptan yoğunluk bulunduğundan diğer yaş gruplarının dağılımı da oransal olarak paralellik göstermektedir. Raporun birinci bölümünde yer alan Türkiye’de kayıt dışı istihdam verilerinde de genel eğilim genç işgücünün yoğunlukta olduğu görülmektedir. Anket uygulamamızda örneklem bakımından genel veriler ile örtüşmesi oransal dağılım bakımından da paralellik göstermesi olumlu bir göstergedir. Bu açıdan elde edilen verilerin konusal dağılımları yukarıdaki tabloda olduğu gibi genel veriler ile örtüşmektedir.



Tablo 43: Kayıt Dışı Çalışanlar İle İlgili Bilinç Ve Algı Düzeyi Ölçeği

N	Aşağıdaki konuları katılımcıların bilip bilmediğinin toplam dağılımlarıdır.	Evet	Hayır
1	Yeşil kartın emeklilikte maaş imkânı <b>sağlamadığını</b> biliyor musunuz?	32	68
2	Kayıt altında çalışmanın aile bireylerinin faydalanacağını biliyor musunuz?	74	26
3	Eş yada baba üzerinden sigortalı olmak yerine bireysel sigortalı olmanın sağlayacağı avantajları biliyor musunuz?	82	18
4	Bireysel sigortalı olursanız yaşlanınca kimseye muhtaç olmadan maaş alabileceğinizi biliyor musunuz?	87	13
5	Evli çiftlerin ikisinin maaşlı olması durumunda çift emeklilik imkânını biliyor musunuz?	72	28
6	Sigortalı olmanın sağladığı ilaç ve sağlık malzemesi imkanlarından haberdar mısınız?	84	16
7	Sigortalı olmanın iş kazası geçirme durumlarında sağladığı faydalardan haberdar mısınız?	85	15
8	Analık sigortasından ve sağladığı avantajlardan haberdar mısınız?	80	20
9	Sigortalı kişinin iş dışında gerçekleşen kalıcı sakatlık ve hastalık durumlarından haberdar mısınız?	77	23
10	Sigortalı kişi hayatını kaybettiğinde maaşının hak sahiplerine aktarıldığından haberdar mısınız?	81	19
11	Eşinizin sigortalı olması için onu yönlendirir misiniz yada yönlendirdiniz mi?	82	18
12	Geçmişte sigortalı olmanın faydalarından hiç faydalandınız mı?	82	28
13	Geçmişte sigortalı olmamanın dezavantajlarından faydalandınız mı?	68	32

Yukarıdaki tablo ankete katılan bireylerin kayıt altı ve kayıt dışı çalışma tiplerinin avantaj ve dezavantajları bulunmaktadır. Yukarıda ki sorular ile konulara ve yönelik algı düzeylerinin ölçülmesi varsa eksik ve yoğunlaşması gereken konu ve konu grupları belirlenerek müdahale müfredatı hazırlanarak ilgili gruba aktarılarak kayıt dışı ile mücadele edilebilmesi amacıyla oluşturulmuştur. Söz konusu tabloda 13 adet soru bulunmakta ve bireylerin bu sulara yönelik evet yâda hayır olarak verdikleri cevaplar konuya ilişkin algı düzeyini göstermektedir.

Kayıt dışı çalışanların yukarıdaki konulara ağırlıklı haberdar olması aslında çalışırken bu risk ve faydalardan birçoğunun farkında olduğunu göstermektedir. Bireylerin kayıt dışı çalışmanın alt etmenlerinde her ne kadar bilinç ve algı düzeyi önemli de olsa çalışma tipi tercihlerde dezavantajlarının farkında olarak kayıt dışını tercih etmelerinin sebepleri içerisinde ekonomik ve işgücü rekabeti faktörlerinden kaynaklandığı söylenebilir. Kayıt dışı çalışmanın dezavantajları üzerinde durularak kayıt dışı çalışanlarda zihinsel bir farkındalık ve değişim sağlanırsa işgücü rekabetin ortadan kalkması bireylerin risklerin farkında olarak kayıt dışı çalışmayı kabul etme tutum ve davranışı azalacaktır. Yukarıdaki tabloda bazı konularda bilinç ve algı seviyesinin diğer oranlara nazaran düşük olduğu gözlemlenmektedir. Bu alanlara ağırlık verilerek bilinç ve algı seviyesi arttırılabilir.

Tablo 44: Bilinç Ve Algı Düzeyi Ölçeği

NO	Aşağıdaki ifadelere katılma durumunuzu belirtiniz?	Katılıyorum	Kararsızım	Katılmıyorum
1	Sigortalı olmadığım için sağlık sorunu yaşadığımda tedavi görememekten korkuyorum	93	2	5
2	Emekli olamayınca maaş almayarak başkasına muhtaç olmaktan korkuyorum	96	3	1
3	Sigortalı olmak istedim ama sigortalı iş bulamadım	88	3	9
4	Genel olarak sigortalı olmanın faydalarını bilmiyorum	79	7	9
5	Sigortalı olmanın şartlarını bilmiyorum	51	12	37
6	İş kazası geçirerek maddi imkânsızlık ve sigortasızlık nedeniyle tedavi olamamaktan korkuyorum	83	10	7
7	Kalıcı bir hastalık yâda sakatlık durumunda yakınlarıma yük ve muhtaç olmaktan korkuyorum	91	4	5
8	Sigortalı talebinde bulunursam işsiz kalmaktan korkuyorum	79	8	13
9	Tecrübem ve mesleki bilgim olmadığımdan sigortalı olamıyorum	71	10	19
10	Mesleki bilgim ve tecrübem olsaydı sigortalı olurdu	72	4	25

Yukarıda ki tablo ile katılımcıların kayıt altı çalışmanın avantajları ve kayıt dışı çalışmanın dezavantajlarına yönelik farkındalık düzeylerini ölçmeye yaramaktadır. Anket uygulamasına katılan ve kayıt dışı çalışan bireylerin yukarıda ki sorulara katılıyorum, kararsızım yâda katılmıyorum alanlarının seçim dağılımları bulunmaktadır. Tabloda özellikle bireysel olarak algıları ölçülerek geliştirilecek programlarda dikkat edilecek hususlar ön plana çıkmaktadır. Mesleki kişisel gelişim ile sağlık ve gelecek kaygıları detaylı bir şekilde ele alınmış olup katılımcıların görüşleri alınmıştır.

Yukarıdaki tabloda dikkat edilecek bölümler 8,9 ve 10 cümlelerdir. Bireylerin kayıt dışı çalışmalarının sebeplerinin kişisel ve mesleki özelliklerden mi yoksa işverenin tutumu yada rekabetten mi kaynaklanmaktadır. Bu yargılara verilen cevaplar incelendiğinde aslında iki önemli gerçekliği ön plana koymaktadır. İşgücü piyasasında kayıt dışı çalışanların mesleki bilgi ve belge yetersizliğinden kaynaklandığı bunun yanı sıra talep tarafının mesleki niteliksizler arasında rekabet yaratarak kayıt dışı çalışmayı ve çalıştırmayı desteklemektedir. Bireyin yaşam kaygılarının farkında olduğu aldığı riski birçoğu ikinci plana iterek ekonomik kaygılar ile çalışmaya yöneldiği izlenimi edinilmiştir. Kayıtlı çalışmanın ön şart ve hakları konusunda yeterince mevzuat bilgisine sahip olmadıkları 4 ve 5. yargı cümlesine anket çalışmasına katılanların verdikleri cevaplardan tespit edilmiştir. Genel olarak kayıt dışı çalışmaya yönelik algı ve bilinç seviyelerinin iyi bir ölçüde olduğu söylenebilir.

## DÖRDÜNCÜ BÖLÜM

### 4. Sonuç ve Öneriler

Araştırma bölgesinde elde edilen bulgu veriler bölgemiz açısından ülke genelindeki veriler ile örtüşmekle birlikte yerele özel bir takım ayırt edici dikkat edilmesi gereken hususlar ile de karşılaşmıştır. Sonuç olarak araştırma raporunda elde edilen kimi özel bulgular aşağıda sıralanmaktadır.

- Kayıt dışı çalışma ve çalıştırma ile üretim ve hizmet yapısı arasında önemli bir bağlantı var. Verimliliğin düşük olduğu alanlarda kayıt dışı istihdam yüksektir. Bu sonuç için tersi durumda verimliliğin yüksek olduğu çalışma alanlarında kayıt dışı istihdam düşüktür.
- Araştırma bölgesinde ekonomik faaliyetler içinde tarımın payının yüksek olması kayıt dışı istihdamın çalışan ve çalıştıran boyutunda oranlarını yükselten etmenlerdendir.
- Her iki araştırma bölgesinde de ( Ceyhan/Kadirli) geçmişten bu yana çevredeki kırsal yerleşim birimlerinde ve bölge dışından gelen göç hızı, niteliği ve dönemi kayıt dışı istihdamı arttıran sebeplerdendir.
- Bölgede iş piyasasındaki sosyal, teknolojik ve endüstriyel gelişmeler bölgedeki iş gücünün uyum sorununu ve geçişi sağlayamaması kayıt dışı istihdamı arttırmıştır. Tarımdan sanayiye geçiş süreci işveren ve iş gören boyutunda uyum sıkıntısı kayıt dışı istihdamı beslemiştir.
- İşgücünde ve işletmeler arasındaki rekabet kayıt dışı istihdamı tetiklemiştir.
- İstihdam teşviklerinden faydalanan işletme sayısının düşüklüğü, işveren ve iş gören tarafların kayıt altına alınmanın önemi ve faydaları konusunda bilinç düzeylerinin düşüklüğü kayıt dışı istihdamı ortaya çıkaran etmenlerdendir.
- Ulusal boyutta ve yerel boyutta yaşana ekonomik kriz ve politik gelişmeler kayıt dışı istihdama yönelimi arttırmıştır.
- Değişen çalışma koşulları ve talep edilen iş gücü profili rekabeti arttırmış kayıt dışı istihdamın oranını yükseltmiştir.
- İş piyasasındaki arz ve talep uyumsuzluğu, bilgi, beceri dönüşümünde yeterince rehberlik ve danışmanlık hizmetlerinin yaygınlaşmaması kayıt dışı istihdamı taraflar için zorunlu kılan etmenlerinde içinde yer almaktadır.

Ülkemizde ve bölgemizde birçok olumsuz ve istenmeyen sonucu bünyesinde barındıran kayıt dışı istihdamının azaltılması ve ortadan kaldırılmasında çalışanlara, işverenlere, mükelleflere, sosyal taraflara, Kamu Kurum ve Kuruluşlarının Yöneticilerine kısaca tüm vatandaşlara görev düşmektedir. Bu sebeple bölgemizin geleceği açısından kayıt dışı sorunun çözümü için bölgedeki tüm tarafların elbirliği ile hareket ederek bu sorunun üstesinden gelmek, kayıt dışı istihdamı ortaya çıkaran sebeplerin ortadan kaldırılması için işbirliği yapılması zorunludur. Kayıt dışı gibi yapısal olarak çok taraflı bir problem ile mücadele ve ortadan kaldırılması için katılımcı ve sürdürülebilir bir işbirliği gerekliliği önem kazanmaktadır.

Kayıt dışı istihdamla mücadelede ILO, AB ve OECD ülkelerinin bu alanda yürüttükleri mücadelede uyguladıkları beş temel araç bulunmaktadır.

Bunlar:

- Eğitim, bilgilendirme ve bilinçlendirme faaliyetleri,
- Kamu kurumları ve ilgili taraflar arasında koordinasyonun sağlanması
- Bürokratik işlemlerin azaltılması,
- İşveren üzerindeki mali yüklerin azaltılması,
- Etkin ve caydırıcı denetim yöntemlerinin icrasdır.

Yukarıda sayılan faaliyetler bölgemizde de eş zamanlı olarak uygulanarak kayıt dışı istihdamla mücadelede önemli adımlar atılabilecektir. Kayıt dışı istihdamla mücadelede başarı sağlamış birçok AB ülkesi bu beş temel başlık altında toplanan faaliyetleri uygulamıştır.

Bölgemizde proje kapsamında kayıt dışı istihdamla mücadele her şeyden önce çalışan kesimi bilgilendirilmeli, Kamu kurumları arasında koordinasyon ve işbirliği sağlanarak çapraz bilgi transferi yapılmalı, başta kayıt dışı istihdamın dezavantajlarına yönelik işveren ve iş gören taraflarına eğitim ve bilgilendirme programları düzenlenmelidir. İşverenler istihdam üzerindeki mali yüklerin azaltılmasını kendilerine sağlanan bir teşvik olarak görülmeli ve kayıt dışı çalıştırdıkları işçileri kayıt altına almaların insan kaynaklarının verimliliği açısından faydaları aktarılan programlar geliştirilmeli.

Adana/Ceyhan ve Osmaniye/Kadirli özeline kayıt dışı istihdamla mücadelede yukarıda sayılan beş temel faaliyet kapsamında yapılması gereken işlemleri aşağıda öneriler şeklinde sıralanmıştır.

1. Çalışanlar arasında kayıtlı çalışma bilincini yaymak amacıyla, sanayi bölgelerinde, küçük sanayi siteleri, mesleki eğitim kurumları, hayat boyu öğrenme merkezleri gibi alanlarda bilinç düzeyini artırıcı ve yaygınlaştırıcı eğitimler verilmelidir. Bu eğitim ve bilgilendirme seminerlerinde sigortalı olarak çalışmanın çalışana, yakınlarına ve kamuya sağladığı faydalar anlatılmalıdır. İşçilerin işsiz kaldıkları dönemlerde İşsizlik Sigortasından faydalanabilecekleri, yaşlılık dönemlerinde emeklilik aylığı alarak kendi hayatları idame edebilecekleri, başlarına bir iş kazası veya meslek hastalığı geldiğinde hastalıkları için gerekli tedavi masrafları sosyal güvenlik kapsamında karşılanacağı anlatılmalıdır.
2. İşgücü içerisinde yer alan yâda potansiyel işgücü özelliği taşıyan bireylere yönelik sigortalı olmanın faydalarını, sigortasız olarak çalışmanın kendisine ve ailesine olan zararlarını anlatan broşür, el ilanı, kitapçık vs. dağıtılmalıdır.
3. İşveren üzerindeki işyerinin çalıştırılması ile ilgili bürokratik yükler azaltılmalı, İşverenin düzenlemekle yükümlü olduğu beyanname, bildirge gibi belgeler asgari düzeye indirilmeli yâda bu konuda hizmet verenlere yönelik eğitimler düzenlenerek bilgi ve becerileri artırılmalıdır.
4. Bölgede yerel yayın yapan radyo, televizyon, İnternet ve gazete aracılığıyla çalışanlar sigortalı olmaya davet edilmelidir. Avantaj ve dezavantajlarına yönelik bilgilendirme yayınları yapılmalıdır.
5. Bölgede düzenlenen girişimcilik eğitimlerinde e-Devlet uygulamaları hakkında bilgi verilerek potansiyel girişimci adayları bu sürece hazırlanarak yükümlülükleri

anlatılmalıdır. İşverenlerin düzenlemekle yükümlü oldukları belgeleri İnternet ortamında kolay ve anlaşılır şekilde bildirmelerine yönelik bilgilendirme eğitimleri artırılmalı Kayıt dışı çalışma ve çalıştırma ile ilgili dezavantajlar hakkında bilgi verilerek bilgi düzeyleri arttırılmalıdır.

6. Kayıt dışı istihdamla mücadelede yerel düzeyle sorunun nedenleri görmek ve tedbirler almak amacıyla İl İstihdam Kurulları'nda kayıt dışı istihdamla mücadele konusunu gündeme getirilerek tüm tarafların katılımları sağlanarak koordine edilmesi başlatılmalıdır.

7. Bireylerin yaşam boyu öğrenme ve rehberlik konusunda hizmet sunulması kayıt dışı ile mücadelede mesleki bilgi ve becerilerinin arttırarak iş gücü piyasasının beklentilerini karşılaması sağlanmalı.

8. Bireylerin iş arama, kariyer planlama becerilerini arttırmaya yönelik eğitim ve danışmalık faaliyetleri organize edilerek çalışma becerileri arttırılmalıdır.

9. Bölgede kayıt dışı yabancı işçi çalıştıran işletmelere yönelik bilinç düzeyi artırılarak yerli istihdamın desteklenmesinin faydaları aktarılmalı, bu konudaki istihdam teşviklerinden faydalandırılması ile cazip hale getirtmelidir.

10. Kayıt dışı olarak bir işte çalışan hem de işsizlik ödeneği, yeşil kart, dul ve yetim vb. maaş ve gelir elde edenlere yönelik cezalardan ve haksız rekabetten bahsedilerek kayıtlı çalışmaları teşvik edilmelidir. Kayıtlı çalışmanın sağlayacağı bireysel ve ulusal faydalar hakkında bilgi verilerek kayıtlı çalışmaya yönlendirmeleri sağlanmalıdır. Aynı zamanda bu durumda buluna işçileri çalıştırmının işveren açısından kanuni yaptırımlar hakkında bilgi vererek, kayıt dışı işçi çalıştıran işverenler üzerinde cezaların caydırıcılığı kullanılmalıdır.

11. Kayıt dışı çalıştırmanın iş verenler açısından prestij ve gelir kaybı yaratabileceği, ahlaki ve etik açıdan olumsuz bir davranış olduğu bilgisi paylaşılarak toplumsal bir baskı ve denetim oluşturulmasına katkı sağlanmalıdır.

12. Çalışan açısından da kendi iradeleri ile kayıt dışı çalışmanın haksız rekabet ve toplumsal ekonomik ve ahlaki bir çöküşü hızlandıracağı hem kendi geleceklerinden hem de çocukların/çocuklarının geleceklerinden çalmanın bir türü olduğu anlatılmalıdır.

13. Bölgede kanat liderleri paydaşlar Kayıt dışı istihdam ile mücadelede aktif rol almaları sağlanmalı, bu kapsamda tüm paydaşlara yönelik eğitim ve bilgilendirme faaliyetleri organize edilmelidir.

14. Mali müşavirler ve özellikle mesleki eğitim alanında hizmet veren eğitimcilere yönelik bilgi ve deneyim paylaşımı gerçekleştirilmeli, ilgili tarafın kayıt dışı istihdam ile mücadele tekniklerinde kapasiteleri artırılarak hizmet verdikleri kitlelere aktarmalarının sağlanması.

15. Bölgede küçük orta ve büyük ölçekli işletmelerin yapılarına göre finansa erişim becerilerini arttırmaya yönelik iş ve işletme geliştirme eğitimleri düzenlenmeli, insan kaynakları yönetimi konusunda işletmelere eğitimler organize edilmelidir.

Yukarıda 15 madde de özetlenen önerilerin istihdamın tüm taraflarının işbirliğini sağlanmalı eğitim ve iletişim araçlarının etkin kullanımı ile yaygınlaştırılması sağlanmalıdır.

## KAYNAKÇA

- İlgın, Y. (1995). Kayıtdışı Ekonomi ve Türkiye'deki Boyutları. Uzmanlık Tezi, *Devlet Planlama Teşkilatı*, Ankara.
- ILO (1991). The Dilemma of the Informal Sector. *Report of the Director-General*. 78'inci Uluslararası Çalışma Konferansı, Cenevre.
- ILO (2002). Decent Work And The Informal Economy. Rapor No:6, s.40.
- İkiz, A.S. (2000). Kayıtdışı Ekonomi ve Türkiye'de Ekonomik Büyüme Üzerine Etkileri. Doktora Tezi, *Dokuz Eylül Üniversitesi Sosyal Bilimler Enstitüsü*, İzmir.
- Kayıt Dışı İstihdamla Mücadele (Kadim) Projesi*, Başbakanlık Genelgesi 2006/28.
- Kılıç, R. ÖZÇELİK, Ö., (2006). Küresel Bir Sorun: Kayıtdışı Ekonomi. *Dumlupınar Üniversitesi Sosyal Bilimler Dergisi*, Sayı:16, ss.337-358.
- Kikilias, E. (2009). An Inquiry into the Correlates of Informal Economy and Undeclared Work. *Social Cohesion Bulletin*, s. 2-13.
- Sauer, M. (2009). Kuzey Ren Vestfalya'da Yaşayan Türk ve Türk Kökenlilerin Eğilimleri. *Türkiye Araştırmalar Merkezi Vakfı*, Essen.
- OECD (2008). Declaring Work or Staying Underground: Informal Employment in Seven OECD Countries. *Employment Outlook*, Paris.
- OECD (2009). *International Migration Outlook*, Paris.
- OECD (2010). *World Migration Report*, Paris.
- Önder, İ. (2001). Kayıt dışı Ekonomi Ve Vergileme, *I.Ü.Siyasal Bilgiler Fakültesi Dergisi*, 23-24.
- Özsoylu, A.F. (1996). *Türkiye'de Kayıt dışı Ekonomi*, Bağlam Yayınları: İstanbul.
- Avrupa Sosyal Şartı (değiştirilmiş şekli)*, (1996). Strazburg, 3.V.
- Aydemir, Ş. (1995). Kayıt Dışı Ekonomi Üzerine (I). *Vergi Dünyası Dergisi*, Sayı: 161, s. 72-86.
- Aydemir, Ş. (1994). *Türkiye'de Kayıt Dışı Ekonomi*. İstanbul: Acar.
- Bağırzade, E.R. (2012). İktisat Biliminde Kayıt dışı Araştırmaları Üzerine, *Sosyal Bilimler Dergisi*, Cilt 5 (1).
- TİSK, **Avrupa Birliğinde Kayıt dışı Çalışma**, TİSK, Yıl 2000, Yayın no: 39
- Toptaş, Ülker, "Türkiye'de Kayıt dışı Ekonominin Nedenleri," Ankara, 1998,
- TÜİK, **HHİA sonuçları**, <http://www.tuik.gov.tr> (04.11.2016))
- TÜİK, **İstatistik Yıllıkları**, TÜİK, 2010-2015 [www.tuik.gov.tr](http://www.tuik.gov.tr)

TÜİK, **Nüfus – Konut - Demografi İstatistikleri**, <http://nkg.tuik.gov.tr/goster.asp>,10/11/2015

Türkiye Odalar ve Borsalar Birliği (TOBB), **Ekonomik Rapor**, TOBB, 2015

Uluslararası Göç Örgütü (IOM), **Dünya Göç Raporu**, (2002-2003)

Uzunoglu, S. ALKİN, F. GÜLESER ve U. ÇİVELEK. “**Dış Rekabet Baskısındaki**

ALPER, Yusuf (2009), “Kayıt dışı İstihdam ve Sosyal Güvenlik Reformunun Başarısı”, **Sosyal Güvenlik Dergisi**, Sayı:2, ss.21-32.

AYDIN, Selda (2013). “OECD Ülkelerinde Çalışanların Sosyal Güvenlik Kesintileri ve Vergisel Yükümlülükleri”, **ÇSGB Çalışma Dünyası Dergisi**, 1(1), ss.80-93.

AYTAÇ, Deniz (2015). “Maliye Politikasında Amaç Araç Uyumu: Ücret Vergileri ve Artan Oranlı Tarife Uygulaması Açısından Bir İnceleme”, **Anadolu Üniversitesi Sosyal Bilimler Dergisi**, 15 (1), ss.135-148.

AZAKLI, Sema Betül (2009). **Türkiye’de Kayıtdışı İstihdam ve Ekonomik Boyutu**, Yayınlanmamış Yüksek Lisans Tezi, Karamanoğlu Mehmetbey Üniversitesi, Sosyal Bilimler Enstitüsü, Karaman.

BĞYAN, Özgür ve Güneş Yılmaz(2012). “Ücretlerin Vergilendirilmesine İlişkin Karşılaştırmalı Bir Öneri: Beyanname Yükümlülüğü”, **Maliye Dergisi**, 162, ss.184-218.

BULUT, Mehmet (2013). “Vergileme ve Kayıt dışı İstihdam Üzerine Bir Analiz”, **Akademik Bakış Dergisi**, Sayı: 37, ss.1-15.

ÇALIŞMA VE SOSYAL GÜVENLİK BAKANLIĞI (2006). Kayıt Dışı İstihdamla Mücadele Projesi (KADİM) Metni. Eylül 2009. [http://www.calisma.gov.tr/sgb\\_web/sunum/tr.pdf](http://www.calisma.gov.tr/sgb_web/sunum/tr.pdf).

TÜİK, İşgücü İstatistikleri, 2014 , <http://www.tuik.gov.tr/PreHaberBultenleri.do?id=18645>

Osmaniye İşgücü Piyasası Araştırma Raporu 2015

Adana İşgücü Piyasası Araştırma Raporu 2015