

Bu proje Avrupa Birliđi ve Türkiye Cumhuriyeti tarafından finanse edilmektedir.



Dezavantajlı Kişilerin Sosyal Entegrasyonu İle İstihdam Edilebilirliklerinin Geliştirilmesi Hibe Programı

HERKES İKİNCİ BİR ŞANSI HAKEDER

PROJESİ

Hedef Grup Sosyo - Ekonomik Analiz Raporu

www.astimikincisans.org



İNSAN KAYNAKLARININ
GELİŞTİRİLMESİ
PROGRAM OTORİTESİ



ÇSGB
T.C. ÇALIŞMA VE
SOSYAL GÜVENLİK
BAKANLIĞI



Bu yayın Avrupa Birliđi ve Türkiye Cumhuriyeti'nin mali katkısıyla hazırlanmıştır. Bu yayın içeriğinden yalnızca Aydın Astim Organize Sanayi Bölgesi sorumludur ve bu içerik hiçbir şekilde Avrupa Birliđi ve Türkiye Cumhuriyeti'nin görüş ve tutumunu yansıtmamaktadır.



Bu proje Avrupa Birliđi ve Türkiye Cumhuriyeti tarafından finanse edilmektedir.

**DEZAVANTAJLI KİŐİLERİN SOSYAL ENTEGRASYONU
İLE İSTİHDAM EDİLEBİLİRLİKLERİNİN GELİŐTİRİLMESİ
HİBE PROGRAMI**



**“HERKES İKİNCİ BİR ŐANSI HAKEDER” PROJESİ
SÖZLEŐME NO: TRH4.1.ISEDP/P-03/2135**

HEDEF GRUP SOSYO – EKONOMİK ANALİZ RAPORU

**PROJE YÜRÜTÜCÜŐÜ
AYDIN ASTİM ORGANİZE SANAYİ BÖLGESİ**

**RAPORU HAZIRLAYAN
KCK İNSAN KAYNAKLARI DANIŐMANLIK SAN. VE TİC. LTD. ŐTİ.**

**Ömer KÜÇÜK
İnsan Kaynakları Uzmanı**

**Burcu AYDOĐDU
Sosyolog**

EKİM 2017



İNSAN KAYNAKLARININ
GELİŐTİRİLMESİ
PROGRAM OTORİTESİ



ÇSGB
T.C. ÇALIŐMA VE
SOSYAL GÜVENLİK
BAKANLIĐI



ÖNSÖZ

Çalışma ve Sosyal Güvenlik Bakanlığı Avrupa Birliği ve Mali Yardımlar Dairesi Başkanlığı tarafından açılan “Dezavantajlı Kişilerin Sosyal Entegrasyonu İle İstihdam Edilebilirliklerinin Geliştirilmesi Hibe Programı” kapsamında finanse edilen ve Aydın ASTİM Organize Sanayi Bölgesinin yürütücüsü olduğu “Herkes İkinci Bir Şansı Hakeder” isimli projenin faaliyetleri arasında yer alan Hedef Grubun Sosyo – Ekonomik Analizinin Çıkarılması ve Raporlandırılması gerçekleştirilmiştir.

“Herkes İkinci Bir Şansı Hakeder” projesinin genel amaçları Cezaevlerinde bulunan tutuklu erkek mahkumların ve dışarıdaki dezavantajlı kadınların sosyal entegrasyonu ve istihdam edilebilirliğinin artırılmasına katkıda bulunmaktır. Projenin özel amacı ise ; Aydın ve İzmir Açık ceza evinde bulunan tutuklu erkek mahkumlar (50+30 kişi) ve Dışarıdaki dezavantajlı kadınlara (50 kadın) karşı önyargıları azaltarak, kişisel ve mesleki gelişimleri sağlanarak istihdam edilebilirliğinin ve işgücüne katılım oranlarının artırılmasıdır.

Proje amaçlarına ulaşabilmek için taahhüt edilen ana faaliyetler sırasıyla , Proje yönetim faaliyetleri , Proje hazırlık faaliyetleri , Sosyo – Ekonomik Analiz Faaliyeti , Yurtdışı Çalışma Ziyareti , Mesleki ve Kişisel Gelişime yönelik Destek Eğitimi faaliyetleri , İşverenlere yönelik seminer ve Aydın halkına yönelik Tiyatro gösterisi faaliyetleri , Görünürlük ve yaygınlaştırma faaliyetleri , İzleme ve Değerlendirme faaliyetleridir.

Mesleki eğitim faaliyetlerinde Kadınlara yönelik “Hasta ve Yaşlı Refakatçiliği Eğitimi” ve “Düz Dikiş Makineçiliği Eğitimi” , Cezaevindeki mahkumlara yönelik “Sac ve Metal Mobilyacılığı Eğitimi” , Gazaltı (Mig-Mag) Kaynakçılığı Eğitimi ve Uygulamalı Tiyatro Eğitim faaliyetleri yer almaktadır.

Kişisel ve mesleki gelişimleri sağlanarak istihdam edilebilirlikleri ve işgücüne katılım oranları artırılacak olan hedef grup hakkında tam ve doğru bilgi sahibi olmak , hedef grubun ve proje nihai faydalanıcılarının mevcut sosyal entegrasyon araçlarını harekete geçirmek ve politika geliştirilmesine katkıda bulunmak amacıyla Sosyo – Ekonomik Analiz Çalışması gerçekleştirilmiş ve raporlandırılması yapılmıştır.

En geniş tanımı ile içerisinde buldukları toplumun temel ekonomik, kültürel ve sosyal kaynaklarından mahrum kalan veya mahrum bırakılan insan gruplarına “dezavantajlı gruplar” denir. Burada kimlerin, hangi toplum içerisinde, hangi kaynaklardan ne surette ve hangi nedenlerle mahrum kaldığı veya mahrum bırakıldığı önemlidir. Bu değişkenlere bağlı olarak kimlerin dezavantajlı grup kabul edileceği, toplumdan topluma farklılık gösterebilir. Öte yandan tüm bu göreceliliklere rağmen, bazı grupların hemen hemen dünyanın her yerinde dezavantajlı grup olarak tanımlanabileceğini de söyleyebiliriz. Örneğin ekonomik bakımdan erkek egemenliği altında olan toplumlarda kadınlar dezavantajlı konumdadır. Bunun gibi, bedensel engellere sahip olan insanlar da dünyanın hemen her yerinde dezavantajlı grup olarak kabul edilir.

Bazı özellikler dünyanın her yerinde bir dezavantajdır. Doğuştan gelen ve değiştirilemeyen faktörler ile toplum ve kültür içerisinde inşa edilen faktörleri dezavantajlı konumu doğuran faktörler olarak sınıflandırabiliriz.

Doğuştan gelen ve değiştirilemeyen faktörlere örnek olarak deri rengi, bedensel engel ve biyolojik cinsiyeti gösterebiliriz. Toplum ve kültür içerisinde inşa edilen faktörler ise, adından da anlaşılacağı gibi, toplumdan topluma, kültürden kültüre değişebilen dezavantajlı grupları doğurabilir. Dini özellikler, etnik ve mezhepsel kökenler, anadili ve coğrafi köken gibi faktörler ilk akla gelen örneklerdir. Bu tür dezavantajlar toplumdan topluma, kültürden kültüre değişebildiği gibi aynı toplum ve kültür içerisinde zamanla dönüşüm de geçirebilir. Bu tür dezavantajlı gruplara en çarpıcı örnek göçmenlerdir.

Teorik olarak hangi bireyin, hangi şartlar altında, hangi nedenlerle, kimler tarafından ve nasıl “dezavantajlı” sayılacağı veya “dezavantajlı” konumuna düşürüleceği önemlidir. Bireylerin eğitime erişiminde , Ekonomik yaşama katılıma erişiminde , sağlık hizmetlerine erişiminde karşılaşılan engeller “dezavantajlılık” deneyimlerini yaşadıkları zeminlerdir.

Cinsiyet , bedensel durum (engellilik) , yaş , sosyal tabaka (sınıfsal konum) , etnik ve dinsel köken (aidiyet – mensubiyet) “dezavantajlılık” faktörleri olarak değerlendirilebilir.

Cinsiyet, dezavantajlı grupların teşekkülünde önemli bir faktördür. Kadınların ekonomik, kültürel ve sosyal alanlardaki üretim faaliyetlerine katılımının önündeki en büyük engel cinsiyetlerinden kaynaklanan doğal engeller değil, cinsiyet algısından kaynaklanan beşerî ve toplumsal nedenlerdir.

Bedensel engellere sahip olan bireylerin kültürel, sosyal ve ekonomik zeminlerde rekabet etmesi çok zordur. Bu bireyler sahip oldukları bedensel engellerin yanı sıra, kendilerine toplumun atfettiği yetersizlik sıfatlarıyla da baş etmek zorundadırlar.

Dezavantajlı grupların oluşmasında yaş önemli bir faktör olarak yerini alır. Çocuklar ve yaşlılar, yani ekonomik olarak “bağımlı” sayılan ve üretime katılma şansları düşük olan insanlar dezavantajlı grupların bir kısmını meydana getirir.

Kültürel ve ekonomik bakımdan hangi toplumsal tabakada yer aldıklarına bağlı olarak kişiler dezavantajlı gruplara dahil edilebilirler. Örneğin çok düşük gelir düzeyine sahip kimseler mensup oldukları toplumsal tabaka nedeniyle önemli dezavantajlarla yüz yüze gelebilirler.

Bireylerin ister kendi tercihleriyle olsun ister doğuştan olsun, içerisinde buldukları dini ve etnik alan, bireyleri dezavantajlı konumuna düşürebilir.

Yukarıda açıklamaya çalışılan zemin ve faktörler neticesinde dezavantajlılık yaşayan bireyler ve gruplar çalışma hayatında da toplumsal engeller yaşamakta, istihdam piyasasına girişte ve çalışma hayatında ayrımcılıkla karşılaşmaktadırlar. İstihdam alanında dezavantajlı grupları Gençler, uzun süreli işsizler ve engelliler başta olmak üzere kadınlar , eski hükümlüler, ileri

yařtakiler, farklı bir etnik veya dini kimlięe sahip olanlar gibi pek çok grubu dezavantajlı gruplar arasında sayabiliriz.

Dezavantajlı Kiřilerin Sosyal Entegrasyonu İle İstihdam Edilebilirliklerinin Geliřtirilmesi hibe programı kapsamında yrtlen “Herkes İkinici Bir Őansı Hakeder” projesinde kiřisel ve mesleki eęitimler dzenlenen hedef gruplardan birincisi Dezavantajlı Kadınlar , İkinicisi ise Cezaevinde hkml olan ve tahliyeleri sonrasında “Eski Hkml” durumunda olacak olan mahkumlardır.

Proje kapsamında yrtlen faaliyetlerin Dezavantajlı Kiřilerin Sosyal Entegrasyonu İle İstihdam Edilebilirliklerinin Geliřtirilmesi kapsamında bir btnlk ierisinde organizasyonu yapılsa da farklı dezavantajlı gruplardan oluřan hedef grubunun bulunması nedeniyle Sosyo – Ekonomik Analiz alıřma İki ayrı blm olarak ele alınmıřtır.

Birinci Blmde Kadınlara ynelik alıřma yapılmıř , Kadınların saha arařtırmasından anket yoluyla elde edilen verilerinin analizleri gerekleřtirilerek , Dezavantajlıkları ve Sosyo-Ekonomik durumları ortaya ıkarılmıřtır.

İkinici blmde Aydın Aık Cezaevinde hkml bulunan mahkumların anket yoluyla elde edilen verilerinin analizleri gerekleřtirilerek , bireylerin su iřlemelerinde sosyo ekonomik etkenlerin rol analiz edilmiř ve sosyo-ekonomik faktrlerin su zerindeki etkileri arařtırılmıřtır.

İÇİNDEKİLER:

<u>Başlık</u>	<u>Sayfa:</u>
1. BİRİNCİ BÖLÜM	7
1.1. KADINLARA YÖNELİK SOSYO-EKONOMİK ANALİZ RAPORU	7
1.2. Katılımcıların Analiz Verileri	8
1.2.1. Katılımcıların Yaş Durumu	8
1.2.2. Katılımcıların Eğitim Durumu	8
1.2.3. Katılımcıların Medeni Durumu	9
1.2.4. Katılımcıların Çocuk Sayısı Durumu	10
1.2.5. Katılımcıların Kardeş Sayısı Durumu	10
1.2.6. Katılımcıların Anne – Babasının Sağ Olup Olmama Durumu	11
1.2.7. Katılımcıların Evlenme Biçimi Durumu	11
1.2.8. Katılımcıların Ailesinde Kimin Sözüünün Geçtiği Durumu	12
1.2.9. Katılımcıların Mesleğinin Olup Olmadığı Durumu	12
1.2.10. Katılımcıların Aylık Gelir Durumu	13
1.2.11. Katılımcıların Hane Aylık Gelir Durumu	14
1.2.12. Katılımcıların Babalarının Meslek Durumu	14
1.2.13. Katılımcıların Annelerinin Meslek Durumu	15
1.2.14. Katılımcıların Eşlerinin Meslek Durumu	16
1.2.15. Katılımcıların Babalarının Eğitim Durumu	16
1.2.16. Katılımcıların Annelerinin Eğitim Durumu	17
1.2.17. Katılımcıların Eşlerinin Eğitim Durumu	18
1.2.18. Katılımcıların Herhangi Bir Mesleki Kurs Alıp Almadıkları Durumu	18
1.2.19. Katılımcıların Sosyal Yardım Kuruluşundan Destek Alma Durumu	19
1.2.20. Katılımcıların Çocuklarının Eğitim Seviyesi Durumu	19
1.2.21. Katılımcıların Ailelerindeki Birey Sayısı Durumu	20
1.2.22. Katılımcıların Oturdukları Evin Mülkiyet Durumu	21
1.2.23. Katılımcıların Oturdukları Ev Kira İse Aylık Kira Durumu	21
1.2.24. Katılımcıların Yerleşim Bölgesine Göre Doğum Yeri Durumu	22
1.2.25. Katılımcıların Aile İlişkileri Durumu	22
1.2.26. Katılımcıların Herhangi bir Sağlık problemlerinin Olup Olmadığı Durumu	23
1.2.27. Katılımcıların Aileleri Tarafından Takdir Edilme Durumları	23
1.2.28. Katılımcıların Şiddet Görme Durumları	24
1.2.29. Katılımcıların Eski Hükümlü Olup Olmadıkları Durumu	24
1.2.30. Katılımcıların Özür Durumu	25
1.2.31. Katılımcıların Terör Mağduru Olup Olmadıkları Durumu	25
1.2.32. Katılımcıların Yaş ve Eğitim Durumu İlişkisi	26
1.2.33. Katılımcıların Doğum Yeri ve Eğitim Durumu İlişkisi	27
1.2.34. Katılımcıların Şiddet Görme Durumu ile Aile İlişki Durumu	28
1.2.35. Katılımcıların Eğitim İle Ailede Sözü Geçen İlişkisi	29
1.2.36. Katılımcıların Hane Gelir Durumu ile Ailede Sözü Geçen İlişkisi	30
1.2.37. Katılımcıların Evlenme Biçimi İle Şiddet Görme İlişkisi	31
1.3. Birinci Bölüm Sonuç Açıklaması	31

2. İKİNCİ BÖLÜM	37
2.1. MAHKUMLARA YÖNELİK SOSYO-EKONOMİK ANALİZ RAPORU	37
2.2. Katılımcıların Analiz Verileri	38
2.2.1. Katılımcıların Cezaevine Girme Nedeni (Suç Türü Durumu)	38
2.2.2. Katılımcıların Yaş Durumu	38
2.2.3. Katılımcıların Eğitim Durumu	39
2.2.4. Katılımcıların Medeni Durumu	40
2.2.5. Katılımcıların Çocuk Sayısı Durumu	40
2.2.6. Katılımcıların Kardeş Sayısı Durumu	41
2.2.7. Katılımcıların Anne – Babasının Sağ Olup Olmama Durumu	41
2.2.8. Katılımcıların Ailesinde Kimin Sözü'nün Geçtiği Durumu	42
2.2.9. Katılımcıların Evlenme Biçimi Durumu	43
2.2.10. Katılımcıların Mesleğinin Olup Olmadığı Durumu	43
2.2.11. Katılımcıların Aylık Gelir Durumu	44
2.2.12. Katılımcıların Babalarının Meslek Durumu	45
2.2.13. Katılımcıların Annelerinin Meslek Durumu	45
2.2.14. Katılımcıların Babalarının Eğitim Durumu	46
2.2.15. Katılımcıların Annelerinin Eğitim Durumu	47
2.2.16. Katılımcıların Herhangi Bir Mesleki Kurs Alıp Almadıkları Durumu	47
2.2.17. Katılımcıların Sosyal Yardım Kuruluşundan Destek Alma Durumu	48
2.2.18. Katılımcıların Çocuklarının Eğitim Seviyesi Durumu	48
2.2.19. Katılımcıların Ailelerindeki Birey Sayısı Durumu	49
2.2.20. Katılımcıların Oturdıkları Evin Mülkiyet Durumu	50
2.2.21. Katılımcıların Oturdıkları Ev Kira İse Aylık Kira Durumu	50
2.2.22. Katılımcıların Yerleşim Bölgesine Göre Doğum Yeri Durumu	51
2.2.23. Katılımcıların Aile İlişkileri Durumu	51
2.2.24. Katılımcıların Herhangi bir Sağlık problemlerinin Olup Olmadığı Durumu	52
2.2.25. Cezaevinden Çıktıktan Sonra Hangi Sektörde Çalışma İstedığı Durumu	53
2.2.26. Katılımcının İşveren Olsa Cezaevinden Çıkmış Birini Çalıştırma Durumu	53
2.2.27. Katılımcının Ruh Sağlığı Durumu	54
2.2.28. Katılımcıların Aileleri Tarafından Takdir Edilme Durumları	54
2.2.29. Katılımcının İş Hayatında Çalışma Saatlerinin Nasıl Olmasını İstedığı Durum	55
2.2.30. Katılımcının İşlemiş Olduğu Suçtan Pişmanlık Durumu	55
2.2.31. Katılımcının Cezaevinde Yapılmasını İstedığı Faaliyetlerin Durumu	56
2.2.32. Katılımcının Tahliye Sonrası Yaşayacağını Düşündüğü Kaygı Durumu	57
2.2.33. Katılımcının Tahliye Sonrası Devletten Beklenti Durumu	58
2.2.34. Katılımcıların Cezaevine girme nedeni ile yaş ilişkisi	58
2.2.35. Katılımcıların Cezaevine girme nedeni ile eğitim ilişkisi	60
2.2.36. Katılımcıların Cezaevine girme nedeni ile medeni durum ilişkisi	62
2.2.37. Cezaevine girme nedeni ile meslek ilişkisi	63
2.2.38. Cezaevine girme nedeni ile gelir durumu ilişkisi	64
2.3. İkinci Bölüm Sonuç Açıklaması	66

1. BİRİNCİ BÖLÜM

1.1. KADINLARA YÖNELİK SOSYO – EKONOMİK ANALİZ RAPORU

Toplumsal hayat kadın ve erkekle birlikte biçimlenir. Her iki cins de kendine ait özellikleri ile toplumsal hayatta belli bir konum işgal etmekte ve toplumsal işleyişe katkı sağlamaktadır. Ancak kadının çocuğun bakımına ve büyütülmesine olan fitri yatkınlığı, cinsiyete göre düzenlenmiş iş bölümünün olduğu toplumsal yapılar, kadına ve erkeğe biçilen kültürel roller ve kalıplar gereği zaman zaman kadının toplumsal hayata etkin katılımını engellemiş, birtakım eşitsizliklerin de ortaya çıkmasına sebep olmuştur. Geçmişten günümüze kadar kadın, toplum içinde önemli olduğu kadar birçok sorunla da karşı karşıya kalmıştır.

Kadınların güçlü birer birey olması, toplumu, aile yapısını, ekonomik ve sosyal hayatı önemli derecede etkiler.

Güçlü bireyler yetiştirmek için öncelikle kadın ve erkek bireyler arasında temel eşitliklerin sağlanması gerekmektedir. Bu sayede hem kişisel hem de toplumsal olarak daha güçlü ve kendini geliştirebilen bireyler oluşturulur. Özellikle kadınların ve kız çocuklarının eğitimi için yoksulluk ve sosyal dışlanmanın ortadan kaldırılarak güçlü kadın bireylerin oluşturulması ve dezavantajlıklarının kaldırılması gerekmektedir.

İstihdam alanında da kadınlar tam anlamıyla dezavantajlı konumundadırlar. Genellikle “çalışma hakkı” anayasalarla tanımlanmasına rağmen kadınların geleneksel yapılar içerisinde iş gücü arzına katılmaları çeşitli biçimlerde engellenir. Kadınların çalışma hayatına katılımının zayıf olması kimi zaman kadının çalışma hayatından dışlanması kavramı ile ifade edilmektedir. Kadının çalışma hayatından dışlanması, her ne sebeple olursa olsun işgücüne katılamama, işgücü piyasasından ayrılma ya da işgücü piyasasında ayrımcılığa maruz kalma şeklinde ortaya çıkmaktadır. Alışkanlıklar ve kadınların eğitim ve çalışma hayatında olmaması yönündeki yanlış algılar kadınların çalışma hayatından dışlanmasına yol açan başlıca faktörler olmuştur.

Dezavantajlı Kişilerin Sosyal Entegrasyonu İle İstihdam Edilebilirliklerinin Geliştirilmesi hibe programı kapsamında yürütülen “Herkes İkinci Bir Şansı Hakeder” projesinde kişisel ve mesleki eğitimler düzenlenen hedef gruplardan birincisi olan Kadınların saha araştırmasından anket yoluyla elde edilen verilerinin analizleri gerçekleştirilerek , Dezavantajlıkları ve Sosyo-Ekonomik durumları ortaya çıkarılmıştır.

90 Kadın ile yapılan anket çalışmasında Kadınların , yaş , eğitim , medeni durum , aile yapısı , mesleki durumları , kendi gelirleri ve hane gelirleri , aile ile olan ilişki frekansları oluşturulmuş , yaş – eğitim durumu , doğum yeri – eğitim durumu , aile ile ilişki ve şiddet görme durumları , evlenme biçimleri – şiddet görme durumları , hane geliri – ailede sözü geçen ilişkilerinin analizleri yapılarak ve Sosyo –Ekonomik durumları ortaya çıkarılmıştır.

1.2. KATILIMCILARIN ANALİZ VERİLERİ

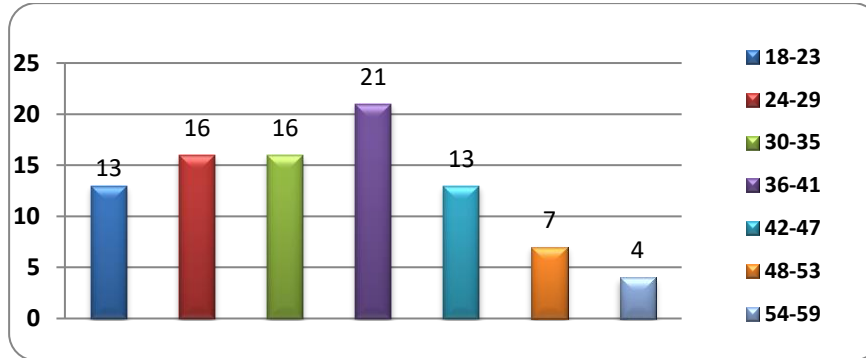
1.2.1. Katılımcıların Yaş Durumu

Tablo 1: Yaş

Yaş	N	%
18-23	13	14,4
24-29	16	17,8
30-35	16	17,8
36-41	21	23,3
42-47	13	14,4
48-53	7	7,8
54-59	4	4,4
Toplam	90	100,0

Tablo 1 de görüldüğü üzere anket yapılan 90 kadının yaş aralıkları incelendiğinde en fazla kadının 36-41 yaş aralığında %23,3 oranda olduğu , 24-29 yaş aralığının %17,8 oranda olduğu , 30-35 yaş aralığının %17,8 oranda olduğu , 18-23 yaş aralığının %14,4 oranda olduğu , 42-47 yaş aralığının %14,4 oranda olduğu , 48-53 yaş aralığının %7,8 oranda olduğu 56 ve 54-59 yaş aralığının %4,4 oranda olduğu görülmüştür.

Grafik 1: Yaş



1.2.2. Katılımcıların Eğitim Durumu

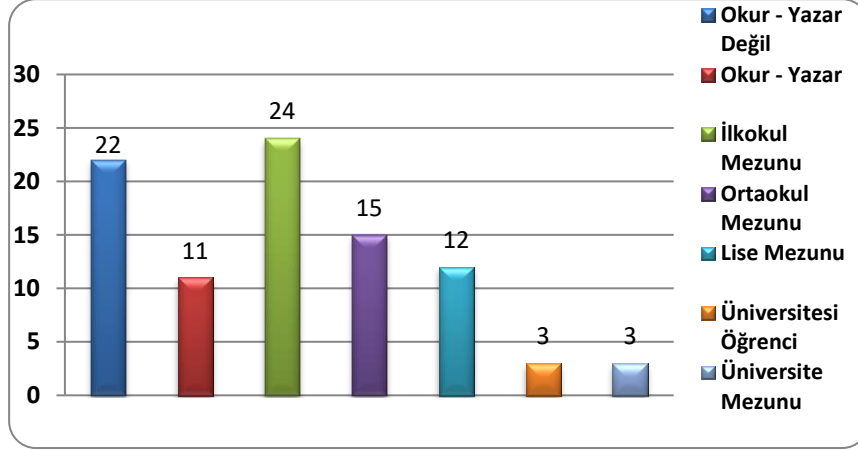
Tablo 2 :Eğitim Durumu

Eğitim Durumu	N	%
Okur-Yazar Değil	22	24,4
Okur-Yazar	11	12,2
İlkokul Mezunu	24	26,7
Ortaokul Mezunu	15	16,7
Lise Mezunu	12	13,3
Üniversite Öğrencisi	3	3,3
Üniversite Mezunu	3	3,3
Toplam	90	100,0

Tablo 2 de görüldüğü üzere anket yapılan 90 kadının eğitim durumları incelendiğinde %26,7 si İlkokul mezunu , %16,7 si ortaokul mezunu , %13,3 ü Lise mezunu , %24,4 ü Okur Yazar değil

, %12,2 si Okur Yazar , %3,3 si üniversite mezunu , %3,3 ü Üniversite Öğrencisidir. Görüldüğü üzere görüşülenlerin düşük eğitim seviyeleri dikkat çekici bir unsur olarak karşımıza çıkmaktadır. Bu bağlamda düşük eğitim yoksulluğa etki eden bir faktör olarak değerlendirilebilir.

Grafik 2: Eğitim Durumu



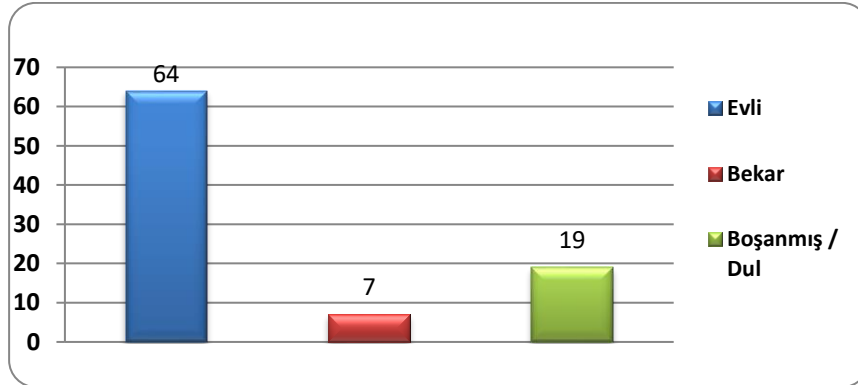
1.2.3. Katılımcıların Medeni Durumu

Tablo 3 : Medeni Durum

Medeni Durum	N	%
Evli	64	68,9
Bekar	7	11,1
Boşanmış/Dul	19	20,0
Toplam	90	100,0

Tablo 3 de görüldüğü üzere anket yapılan 90 kadının eğitim durumları incelendiğinde %68,9 u Evli , %11,1 i bekar , %20 si Boşanmış veya Duldur. Evli bireyler araştırmanın en yüksek oranını oluşturmaktadır.

Grafik 3 : Medeni Durum



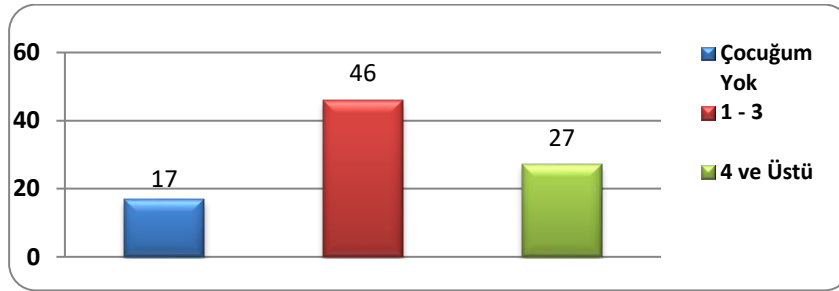
1.2.4. Katılımcıların Çocuk Sayısı Durumu

Tablo 4 : Çocuk Sayısı

Çocuk Sayısı	N	%
Çocuğum Yok	17	18,9
1- 3	46	51,1
4 Ve Üstü	27	30,0
Toplam	90	100,0

Tablo 4 de görüldüğü üzere anket yapılan 90 kadının çocuk sayıları incelendiğinde %51,1 i nin 1 ve 3 arası çocuğunun olduğu , %18,9 u nun çocuğu olmadığı , %30 u nun 4 ve üstü sayıda çocuğu olduğu görülmüştür.

Grafik 4 : Çocuk Sayısı



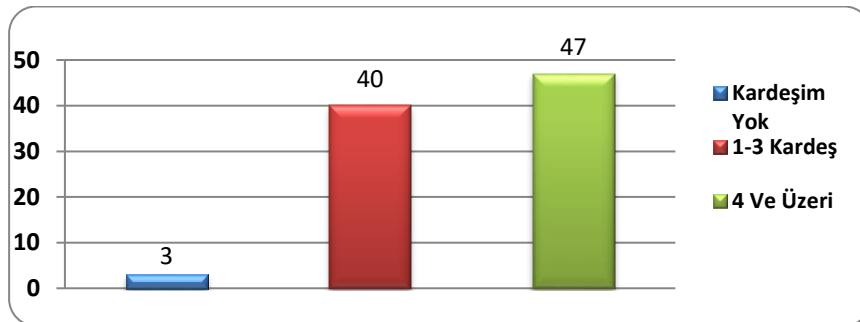
1.2.5. Katılımcıların Kardeş Sayısı Durumu

Tablo 5 : Kardeş Sayısı

Çocuk Sayısı	N	%
Kardeşim Yok	3	3,3
1-3 Kardeş	40	44,4
4 Ve Üzeri	47	52,2
Toplam	90	100,0

Tablo 5 de görüldüğü üzere anket yapılan 90 kadının kardeş sayıları incelendiğinde %44,4 ü nün 1 ve 3 arası kardeşinin olduğu , %52,2 si nin 4 ve üstü sayıda kardeşinin olduğu görülmüştür. Katılımcıların %52,2 si nin 4 ve üzeri kardeşinin olduğu kalabalık ailelere mensup olduklarını göstermektedir.

Grafik 5 : Kardeş Sayısı



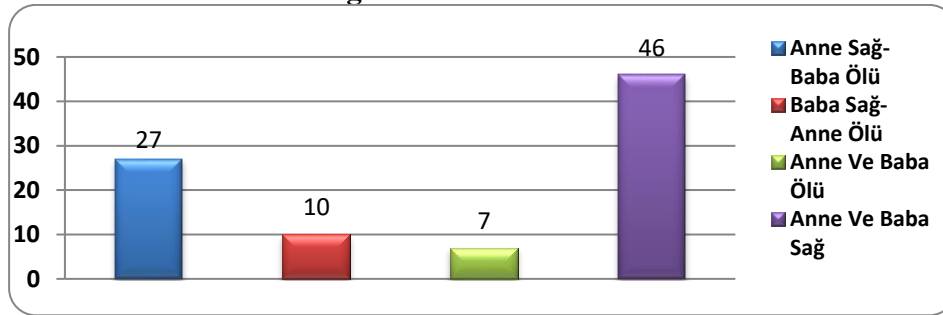
1.2.6. Katılımcıların Anne ve Babasının Sağ Olup Olmama Durumu

Tablo 6 : Anne Baba Sağ mı

Anne Baba Sağ mı	N	%
Anne Sağ-Baba Ölü	27	30,0
Baba Sağ-Anne Ölü	10	11,1
Anne Ve Baba Ölü	7	7,8
Anne Ve Baba Sağ	46	51,1
Toplam	90	100,0

Tablo 6 da görüldüğü üzere 90 kadının anne ve babasının sağ olup olmadığı incelendiğinde %51,1 i nin anne ve babasının sağ olduğu , %7,8 i nin anne ve babasının ölü olduğu , %30,0 u nun annesinin sağ babasının ölü olduğu , %11,1 i nin babasının sağ annesinin ölü olduğu görülmüştür.

Grafik 6 : Anne Baba Sağ mı



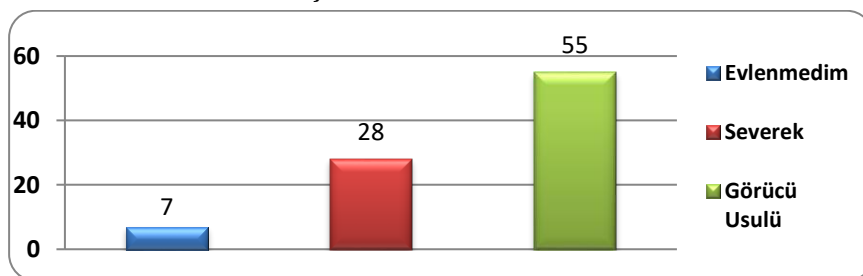
1.2.7. Katılımcıların Evlenme Biçimi Durumu

Tablo 7 : Evlenme Biçimi

Evlenme Biçimi	N	%
Evlenmedim	7	7,77
Severek	28	31,1
Görücü Usulü	55	61,1
Toplam	90	100,0

Tablo 7 de görüldüğü üzere 90 kadının evlenme biçimi incelendiğinde %61,1 inin görücü usulü evlendiği , %27,7 si nin severek evlendiği görülmüştür.

Grafik 7 : Evlenme Biçimi



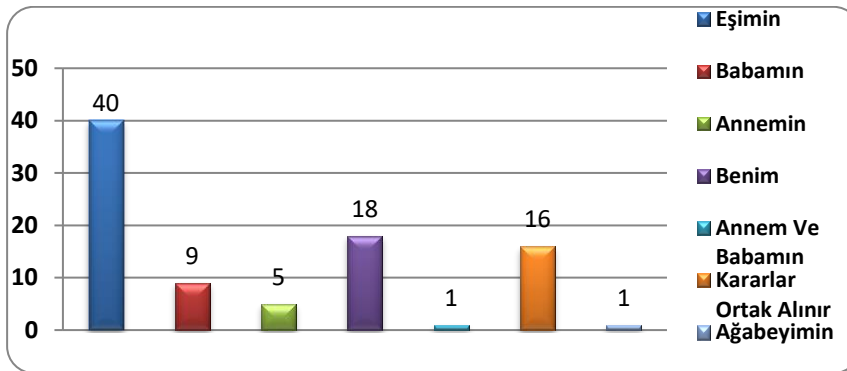
1.2.8. Katılımcıların Ailesinde Kimin Sözünün Geçtiği Durumu

Tablo 8 : Ailede Kimin Sözünün Geçtiği

Ailede Kimin Sözü'nün Geçtiği	N	%
Eşimin	40	44,4
Babamın	9	10,0
Annemin	5	5,6
Benim	18	20,0
Annem Ve Babamın	1	1,1
Kararlar Ortak Alınır	16	17,8
Ağabeyimin	1	1,1
Toplam	90	100,0

Tablo 8 de görüldüğü üzere 90 kadının ailesinde kimin sözünün geçtiği incelendiğinde %44,4 ü ailede eşinin sözünün geçtiğini , %20 si kendi sözünün geçtiğini , %17,8 i kararların ortak alındığını , %10 u babasının sözünün geçtiğini , %5,6 sı annesinin sözünün geçtiğini , %1,1 i Anne ve Babasının birlikte sözünün geçtiğini , %1,1 i ağabeyinin sözünün geçtiğini belirtmişlerdir.

Grafik 8 :Ailede Kimin Sözü'nün Geçtiği



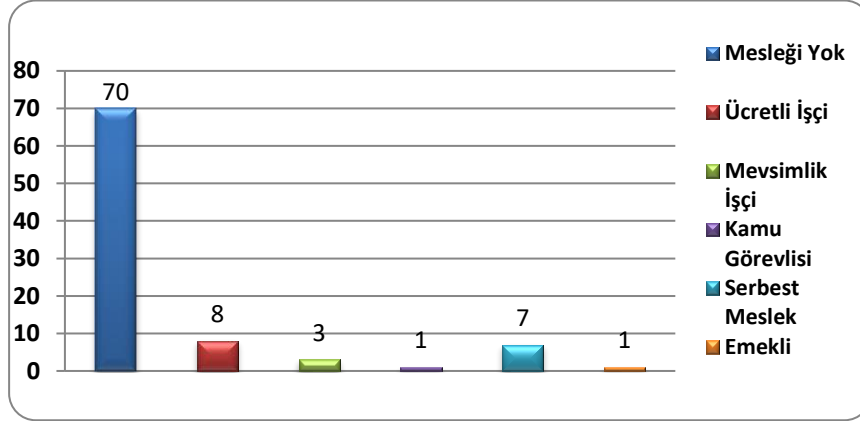
1.2.9. Katılımcıların Meslek Durumu

Tablo 9 : Meslek Durumu

Meslek Durumu	N	%
Mesleğim Yok	70	77,8
Ücretli İşçiyim	8	8,9
Mevsimlik İşçi	3	3,3
Kamu Görevlisi	1	1,1
Serbest Meslek	7	7,8
Emekli	1	1,1
Toplam	90	100,0

Tablo 9 da görüldüğü üzere 90 kadının meslek durumu incelendiğinde %7,8 i Serbest Meslek, %8,9 u Ücretli İşçi , %3,3 ü Mevsimlik İşçi , %1,1 i Kamu Görevlisi , %1,1 i Emekli olduğu , %77,8 i nin herhangi bir mesleğinin olmadığı görülmektedir.

Grafik 9 : Meslek Durumu



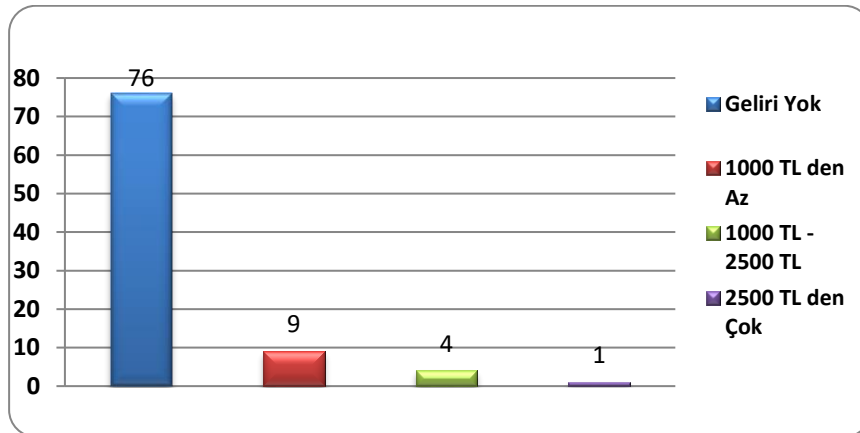
1.2.10. Katılımcıların Aylık Gelir Durumu

Tablo 10 : Çalışıyorsanız kendi aylık gelirin ne kadar ?

Aylık Gelir	N	%
Çalışmadığı için Geliri Yok	76	84,4
1000 TL Den Az	9	10,0
1000-2500 TL	4	4,4
2500 TL Den Fazla	1	1,1
Toplam	90	100,0

Tablo 10 da görüldüğü üzere 90 kadının gelir durumu incelendiğinde %10 u nun 1000 TL den daha az geliri olduğu, %4,4 ü nün 1000-2500 TL arası geliri olduğu, %1 i nin 2500 TL den fazla geliri olduğu , %84,4 ü nün herhangi bir gelirinin olmadığı görülmektedir.

Grafik 10 : Aylık Gelir Durumu



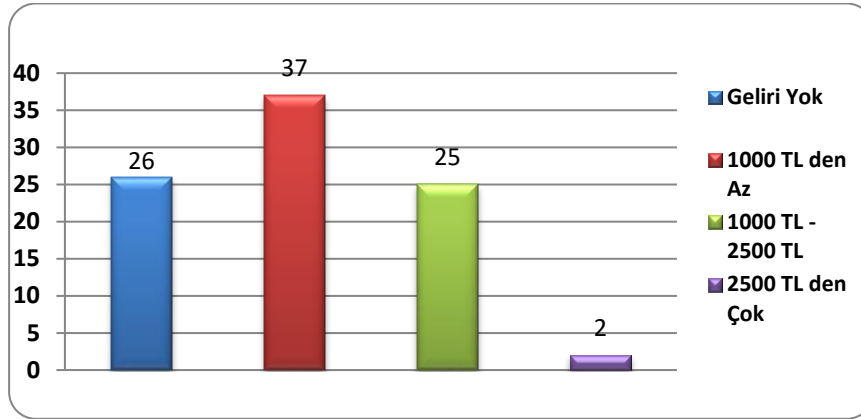
1.2.11. Katılımcıların Hane Aylık Gelir Durumu

Tablo 11: Hane Aylık Gelir Durumu

Aylık Gelir	N	%
Geliri Yok	26	28,9
1000 TL Den Az	37	41,1
1000-2500 TL	25	27,8
2500 TL Den Fazla	2	2,2
Toplam	90	100,0

Tablo 11 de görüldüğü üzere 90 kadının hane gelir durumu incelendiğinde %41 i nin 1000 TL den daha az geliri olduğu, %27,8 i nin 1000-2500 TL arası geliri olduğu, %2 si nin 2500 TL den fazla geliri olduğu , %28,9 u nun herhangi bir hane gelirinin olmadığı görülmektedir.

Grafik 11 : Hane Aylık Gelir Durumu



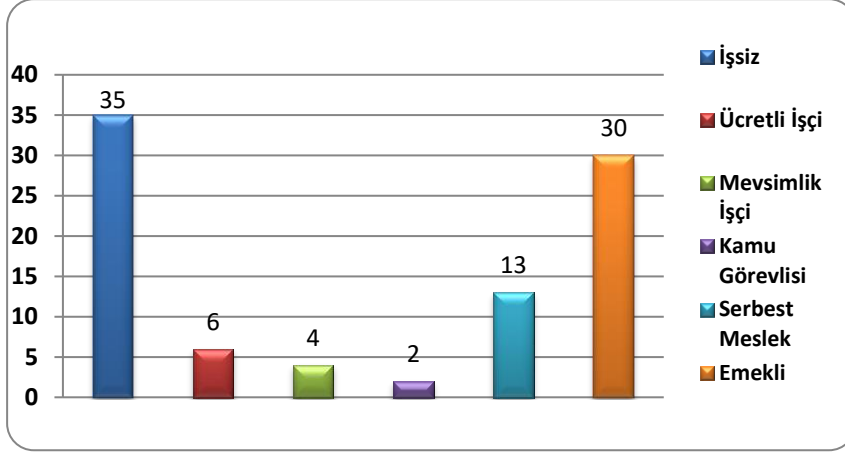
1.2.12. Katılımcıların Babasının Meslek Durumu

Tablo 12 : Babanızın Mesleği Nedir

Baba Mesleği	N	%
İşsiz	35	38,9
Ücretli İşçi	6	6,7
Mevsimlik İşçi	4	4,4
Kamu Görevlisi	2	2,2
Serbest Meslek	13	14,4
Emekli	30	33,3
Toplam	90	100,0

Tablo 12 de görüldüğü üzere 90 kadının babasının meslek durumu incelendiğinde babasının %33,3 ü emekli ,%14,4 ü Serbest Meslek, %6,7 si Ücretli İşçi , %4,4 ü Mevsimlik İşçi , %2,2 si Kamu Görevlisi , %38,9 u nun işsiz olduğu görülmektedir.

Grafik 12 : Baba Mesleği



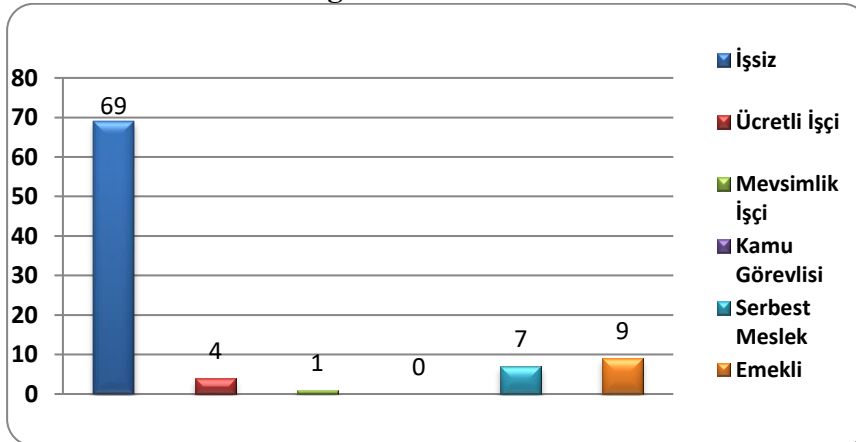
1.2.13. Katılımcıların Annesinin Meslek Durumu

Tablo 13 : Annenizin Mesleği Nedir

Baba Mesleği	N	%
İşsiz	69	76,7
Ücretli İşçi	4	4,4
Mevsimlik İşçi	1	1,1
Kamu Görevlisi	0	0,0
Serbest Meslek	7	7,8
Emekli	9	10,0
Toplam	90	100,0

Tablo 13 de görüldüğü üzere 90 kadının annesinin meslek durumu incelendiğinde annesinin %10 u emekli ,%7,8 i Serbest Meslek, %4,4 ü Ücretli İşçi , %1,1 i Mevsimlik İşçi , %76,7 si nin işsiz olduğu görülmektedir.

Grafik 13 : Anne Mesleği



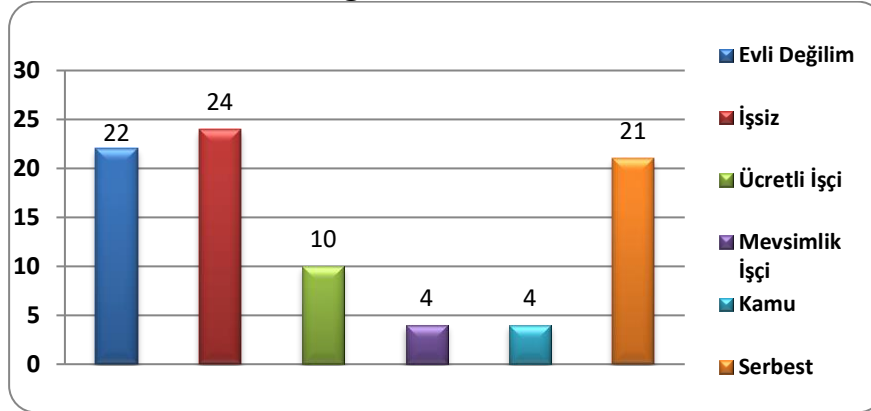
1.2.14. Katılımcıların Eşinin Meslek Durumu

Tablo 14 : Eşinizin Mesleği Nedir

Eşinin Mesleği	N	%
Evli Değilim	22	24,4
İşsiz	24	26,7
Ücretli İşçi	10	11,1
Mevsimlik İşçi	4	4,4
Kamu	4	4,4
Serbest	21	23,3
Emekli	5	5,6
Toplam	90	100,0

Tablo 14 de görüldüğü üzere 90 kadının eşinin meslek durumu incelendiğinde %5,6 sı emekli ,%23,3 ü Serbest Meslek, %11,1 i Ücretli İşçi , %4,4 ü Mevsimlik İşçi , %4,4 ü Kamu Görevlisi , %26,7 si nin işsiz olduğu görülmektedir.

Grafik 14 : Eşinin Mesleği



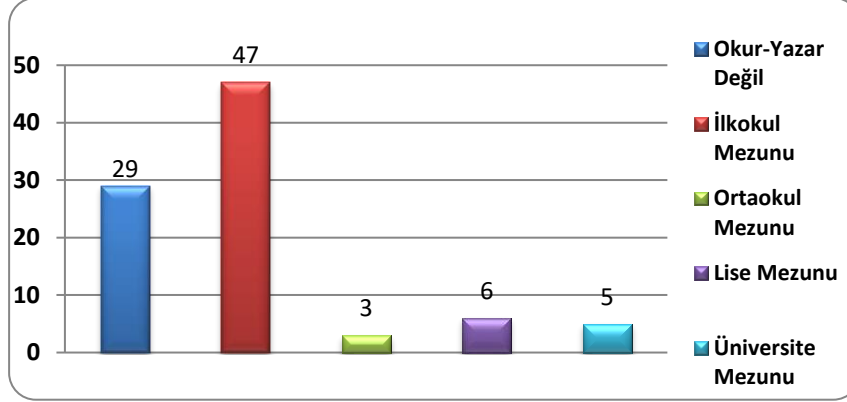
1.2.15. Katılımcıların Babasının Eğitim Durumu

Tablo 15 : Babanızın Eğitimi Nedir

Babanın Eğitim Durumu	N	%
Okur-Yazar Değil	29	32,2
İlkokul Mezunu	47	52,2
Ortaokul Mezunu	3	3,3
Lise Mezunu	6	6,7
Üniversite Mezunu	5	5,6
Toplam	90	100,0

Tablo 15 de görüldüğü üzere 90 kadının babasının eğitim durumu incelendiğinde %52,2 si İlkokul mezunu , %3,3 ü ortaokul mezunu , %6,7 si Lise mezunu , %32,2 si Okur Yazar değil ,%5,6 sı üniversite mezunudur. Araştırmaya katılan kadınların babasının % 87,7 si nin ortaokul ve altı eğitim seviyesi vardır.

Grafik 15 : Babanın Eğitimi



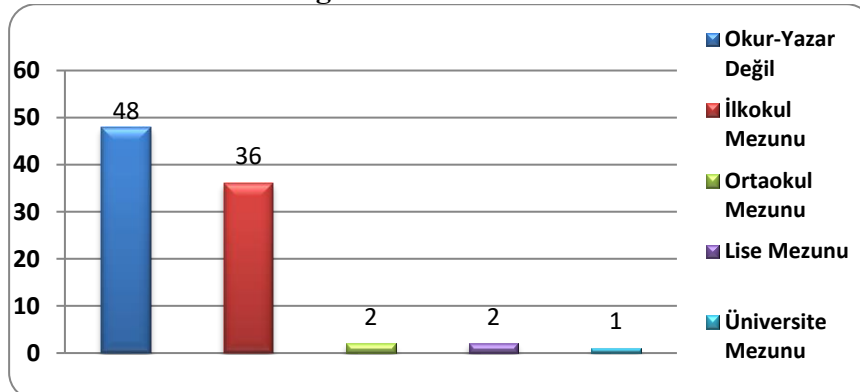
1.2.16. Katılımcıların Annesinin Eğitim Durumu

Tablo 16 : Annenizin Eğitimi Nedir

Annenin Eğitim Durumu	N	%
Okur-Yazar Değil	48	53,3
İlkokul Mezunu	36	40,0
Ortaokul Mezunu	2	2,2
Lise Mezunu	2	2,2
Üniversite Mezunu	1	1,1
Toplam	90	100,0

Tablo 16 da görüldüğü üzere 90 kadının annesinin eğitim durumu incelendiğinde %40 ı İlkokul mezunu , %2,2 si ortaokul mezunu , %2,2 si Lise mezunu , %53,3 ü Okur Yazar değil ,%1,1 i üniversite mezunudur. Araştırmaya katılan kadınların annelerinin % 95,5 i nin ortaokul ve altı eğitim seviyesi vardır.

Grafik 16 : Annenin Eğitimi



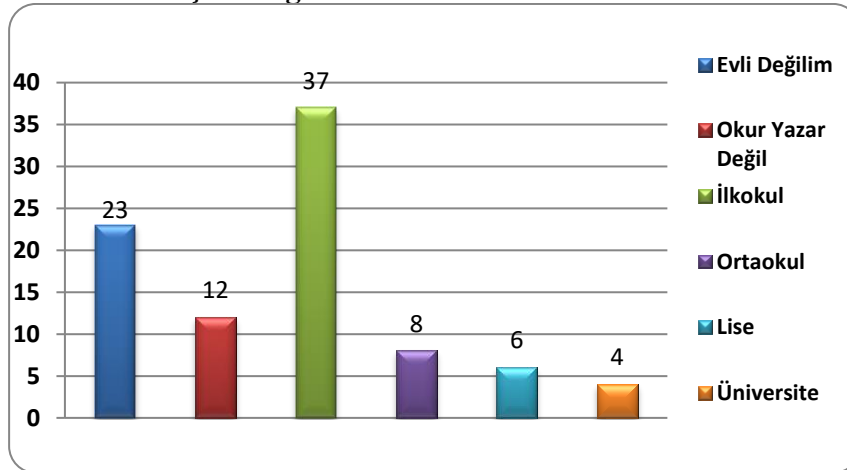
1.2.17. Katılımcıların Eşinin Eğitim Durumu

Tablo 17 : Eşinizin Eğitimi Nedir

Eşinin Eğitim Durumu	N	%
Evli Değilim	23	25,6
Okur Yazar Değil	12	13,3
İlkokul	37	41,1
Ortaokul	8	8,9
Lise	6	6,7
Üniversite	4	4,4
Toplam	90	100,0

Tablo 17 de görüldüğü üzere 90 kadının eşinin eğitim durumu incelendiğinde %41,1 i İlkokul mezunu , %8,9 u ortaokul mezunu , %6,7 si Lise mezunu , %13,3 ü Okur Yazar değil ,%4,4 ü üniversite mezunudur. Araştırmaya katılan kadınların eşlerinin % 63,3 ü nün ortaokul ve altı eğitim seviyesi vardır.

Grafik 17 : Eşinin Eğitimi



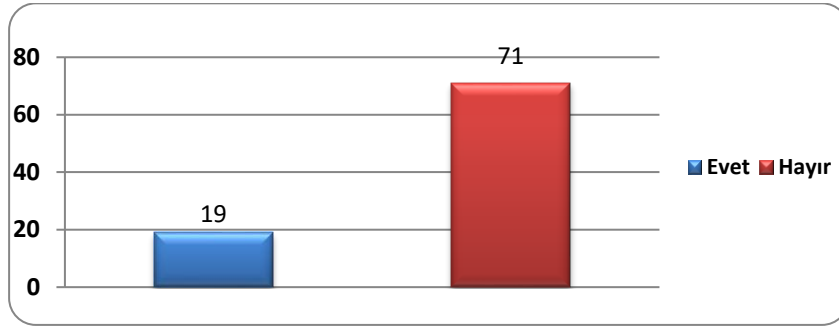
1.2.18. Katılımcıların Mesleki Kurs Alıp Almadığı Durumu

Tablo 18 : Mesleki Kurs Aldınız mı

Mesleki Kurs Durumu	N	%
Evet	19	21,1
Hayır	71	78,9
Toplam	90	100,0

Tablo 18 de görüldüğü üzere 90 kadının mesleki kurs almış olma durumu incelendiğinde %21,1 i mesleki kurs aldığını , %78,9 u mesleki kurs almadığını belirtmiştir.

Grafik 18 : Mesleki Kurs Aldınız mı



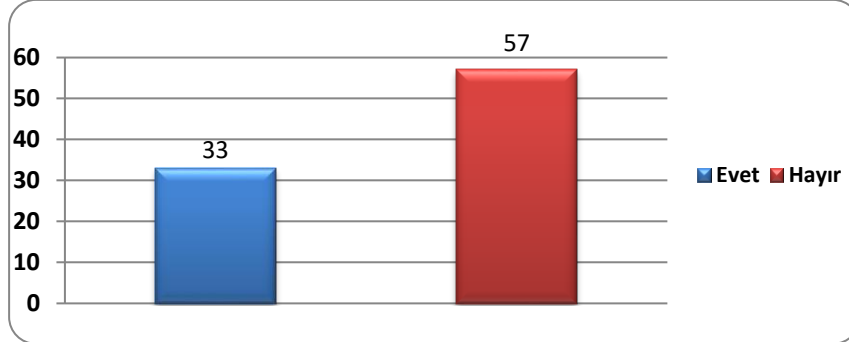
1.2.19. Katılımcıların Sosyal Yardımlaşma Kuruluşundan Destek Alıp Almadığı Durumu

Tablo 19 : Sosyal Yardımlaşma Kuruluşundan Destek Aldınız mı

Destek Alma Durumu	N	%
Evet	33	36,7
Hayır	57	63,3
Toplam	90	100,0

Tablo 19 da görüldüğü üzere 90 kadının sosyal yardımlaşma kuruluşundan destek alma durumu incelendiğinde %36,7 si destek aldığını , %63,3 ü destek almadığını belirtmiştir.

Grafik 19 : Sosyal Yardımlaşma Kuruluşundan Destek Aldınız mı



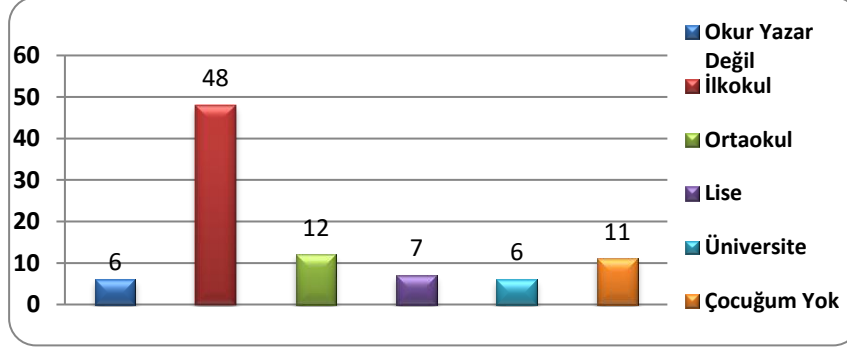
1.2.20. Katılımcıların Çocuğunun Eğitim Durumu

Tablo 20 : Çocuğunuzun Eğitimi Nedir

Çocuğun Eğitim Durumu	N	%
Okur Yazar Değil	6	6,7
İlkokul	48	53,3
Ortaokul	12	13,3
Lise	7	7,8
Üniversite	6	6,7
Çocuğum Yok	11	12,2
Toplam	90	100,0

Tablo 20 de görüldüğü üzere 90 kadının çocuklarının eğitim durumu incelendiğinde %53,3 ü İlkokul , %13,3 ü ortaokul , %7,8 si Lise , %6,7 si Okur Yazar değil ,%6,7 si üniversite öğrencisi veya mezunudur.

Grafik 20 : Çocuğun Eğitimi



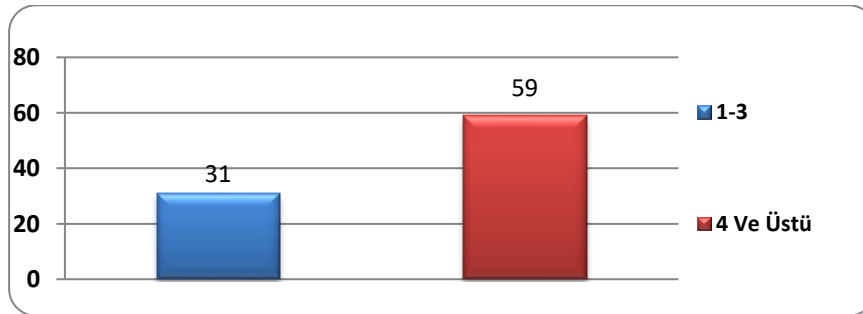
1.2.21. Katılımcıların Ailelerindeki Birey Sayısı Durumu

Tablo 21 : Ailedeki Birey Sayısı

Ailedeki Birey Sayısı	N	%
1 - 3	31	34,5
4 Ve Üstü	59	65,5
Toplam	90	100,0

Tablo 21 de görüldüğü üzere 90 kadının ailedeki birey sayısı incelendiğinde %34,5 i nin ailedeki birey sayısı 1 ve 3 arası iken , %65,5 inin 4 ve üstü sayıda ailesinde birey olduğu , kadınların çoğunlukla kalabalık ailelere mensup olduğu görülmüştür.

Grafik 21 : Ailedeki Birey Sayısı



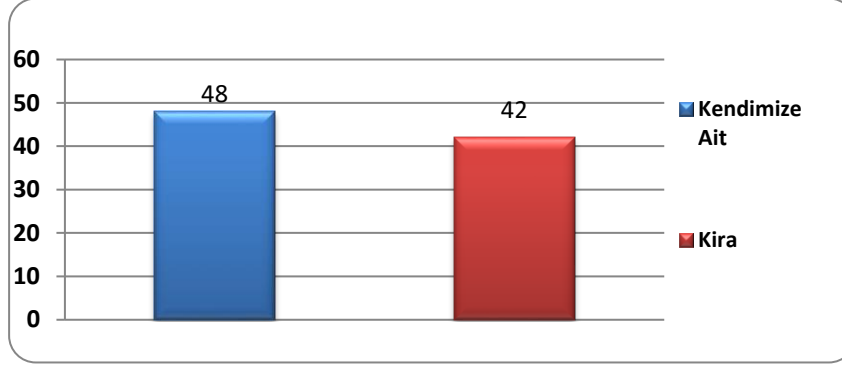
1.2.22. Katılımcıların Oturdukları Evin Kime Ait Olduğu Durumu

Tablo 22 : Oturduğunuz ev kime ait

Evin Kime Ait Olduğu	N	%
Kendimize Ait	48	53,3
Kira	42	46,7
Toplam	90	100,0

Tablo 22 de görüldüğü üzere 90 kadının %62,2 si kendilerine ait evde , %37,8 i kirada oturmaktadır.

Grafik 22 : Oturduğunuz ev kime ait



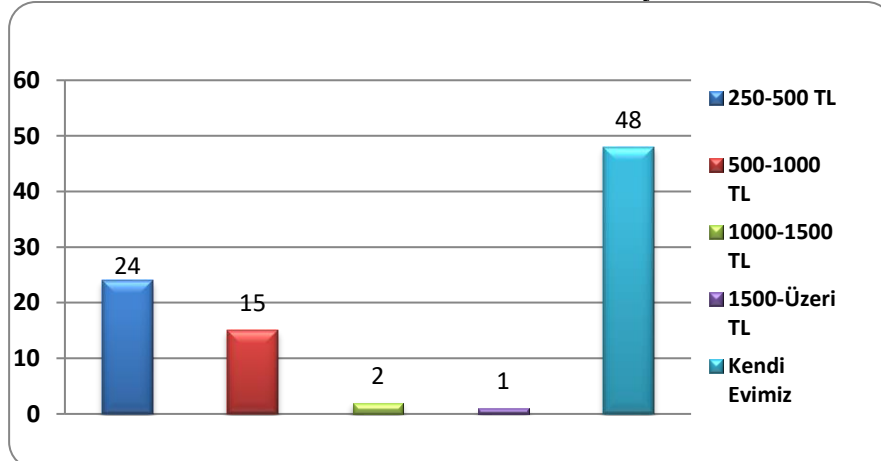
1.2.23. Katılımcıların Oturdukları Evin Aylık Kira Durumu

Tablo 23 : Oturduğunuz ev kira ise evinizin aylık kirası ne kadar ?

Aylık Kira Ödemesi	N	%
250-500 TL	24	26,7
500-1000 TL	15	16,7
1000-1500 TL	2	2,2
1500-Üzeri TL	1	1,1
Kendi Evimiz	48	53,3
Toplam	90	100,0

Tablo 23 de görüldüğü üzere 90 kadının aylık ev kirası ödeme miktarı incelendiğinde %26,7 si oturduğu eve aylık 250-500 TL kira ödemekte , %16,7 si oturduğu eve aylık 500-1000 TL kira ödemekte , %2,2 si oturduğu eve aylık 1000-1500 TL kira ödemekte , %1,1 i oturduğu eve aylık 1500 TL ve üzeri kira ödemektedir.

Grafik 23 : Katılımcıların Oturdukları Evin Aylık Kira Durumu



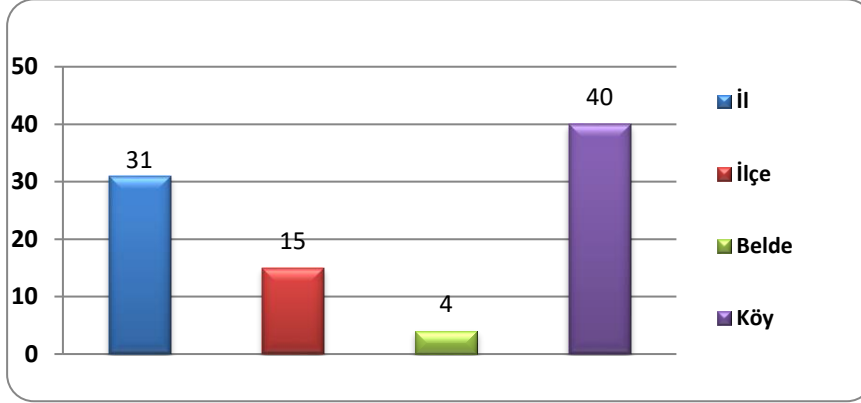
1.2.24. Katılımcıların Doğum yeri Yerleşim Bölgesi Durumu

Tablo 24 : Doğum Yerinin Yerleşim Bölgesine Göre Dağılımı

Doğum Yeri	N	%
İl	31	34,4
İlçe	15	16,7
Belde	4	4,4
Köy	40	44,4
Toplam	90	100,0

Tablo 24 de görüldüğü üzere 90 kadının doğum yeri incelendiğinde %34,4 ünün İl , %16,7 si nin İlçe merkezinde doğduğu , %4,4 ü nün Belde ve %44,4 ü nün Köy merkezi doğumlu olduğu görülmektedir.

Grafik 24 : Doğum Yerinin Yerleşim Bölgesine Göre Dağılımı



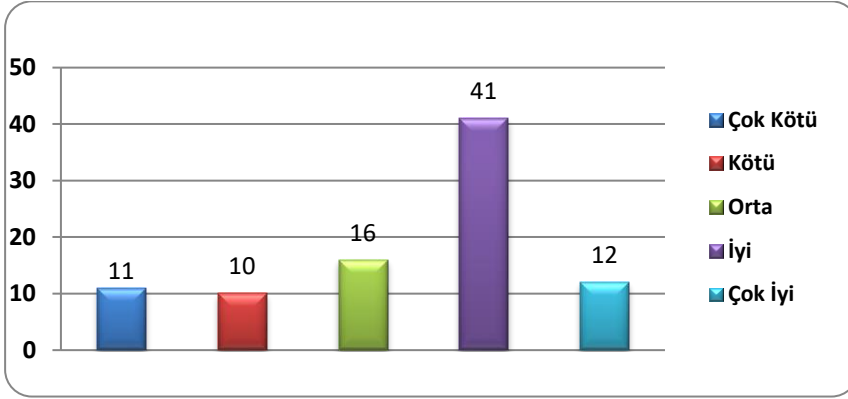
1.2.25. Katılımcıların Ailesi İle İlişki Durumu

Tablo 25 : Aile İle İlişki Durumu

Aile İle İlişki	N	%
Çok Kötü	11	12,2
Kötü	10	11,1
Orta	16	17,8
İyi	41	45,6
Çok İyi	12	13,3
Toplam	90	100,0

Tablo 25 de görüldüğü üzere 90 kadının ailesi ile ilişkisi incelendiğinde %45,6 sı ailesi ile ilişkilerinin İyi olduğunu , %13,3 ü Çok İyi olduğunu , %17,8 i Orta seviyede olduğunu , %11,1 i Kötü , %12,2 si Çok kötü olduğunu belirtmişlerdir.

Grafik 25: Katılımcıların Ailesi İle İlişki Durumu



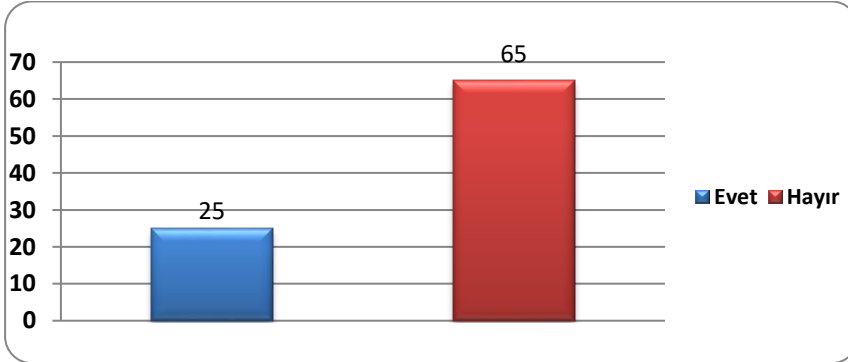
1.2.26. Katılımcıların Sağlık Problemlerinin Olup Olmadığı Durumu

Tablo 26 : Sağlık Probleminiz Var mı?

Sağlık Problemi	N	%
Var	25	27,8
Yok	65	72,2
Toplam	90	100,0

Tablo 26 da görüldüğü üzere 90 kadının ailesi ile ilişkisi incelendiğinde %27,8 ı sağlık problemi olduğunu , %72,2 si sağlık probleminin bulunmadığını belirtmiştir.

Grafik 26 : Katılımcıların Sağlık Problemlerinin Olup Olmadığı Durumu



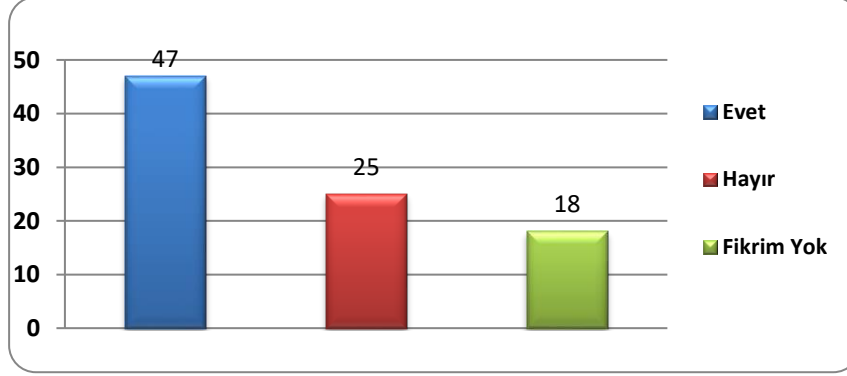
1.2.27. Katılımcıların Ailesi Tarafından Takdir Edilip Edilmeme Durumu

Tablo 27 :Ailesi Tarafından Takdir Edilme Durumu

Takdir Edilme Durumu	N	%
Evet	47	52,2
Hayır	25	27,8
Fikrim Yok	18	20,0
Toplam	90	100,0

Tablo 27 de görüldüğü üzere 90 kadının ailesi ile ilişkisi incelendiğinde %52,2 si Ailesi tarafından takdir edildiğini , %27,8 i takdir edilmediğini , 185 i fikir sahibi olmadığını belirtmişlerdir.

Grafik 27 :Katılımcıların Ailesi Tarafından Takdir Edilip Edilmeme Durumu



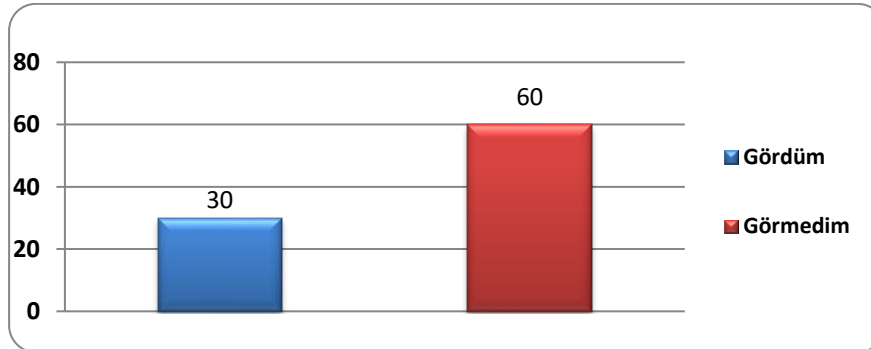
1.2.28. Katılımcıların Şiddet Görme Durumu

Tablo 28 : Hiç Şiddet Gördünüz mü

Şiddet Görme Durumu	N	%
Gördüm	30	33,3
Görmedim	60	66,7
Toplam	90	100,0

Tablo 28 de görüldüğü üzere 90 kadının şiddet görme durumu incelendiğinde %33,3 ü şiddet gördüğünü , %66,7 si şiddet görmediğini belirtmiştir.

Grafik 28 :Katılımcıların Şiddet Görme Durumu



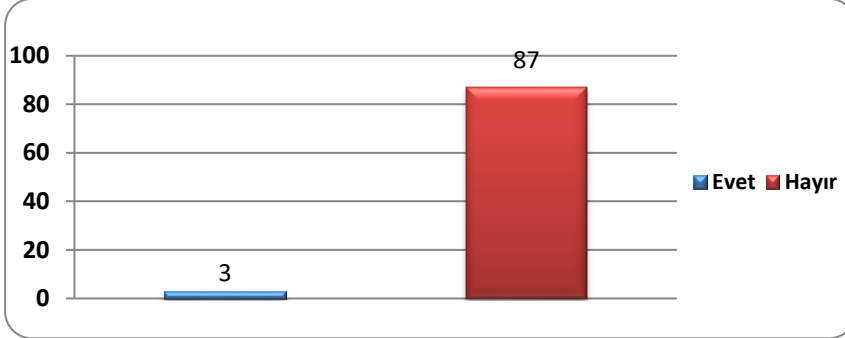
1.2.29. Katılımcıların Eski Hükümlü Olup Olmama Durumu

Tablo 29 : Eski Hükümlü müsünüz

Eski Hükümlü	N	%
Evet	3	3,3
Hayır	87	96,7
Toplam	90	100,0

Tablo 29 da görüldüğü üzere 90 kadının eski hükümlülük durumu incelendiğinde %3,3 ü eski hükümlü olduğunu , %96,7 si eski hükümlü olmadığını belirtmiştir.

Grafik 29 : Katılımcıların Eski Hükümlü Olup Olmama Durumu



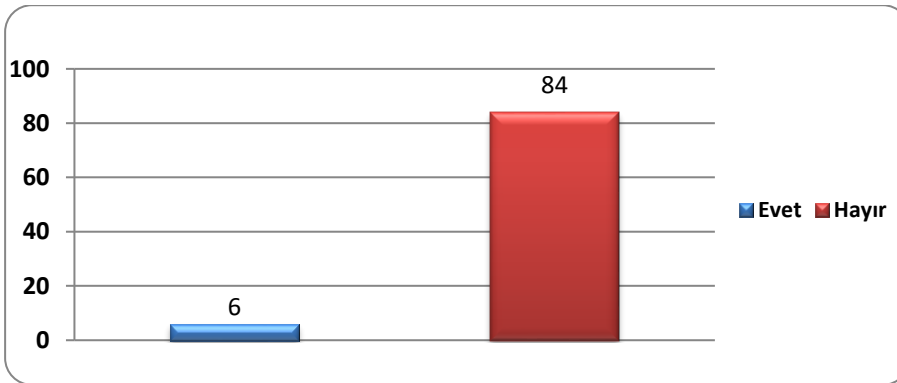
1.2.30. Katılımcıların Özür Durumu

Tablo 30 : Özür Durumunuz Var mı

Özür Durumu	N	%
Evet	6	6,7
Hayır	84	93,3
Toplam	90	100,0

Tablo 30 da görüldüğü üzere 90 kadının özür durumunun var olup olmadığı incelendiğinde %6,7 si özür durumunun var olduğunu, %93,3 ü özür durumunun olmadığını belirtmiştir.

Grafik 30 : Katılımcıların Özür Durumu



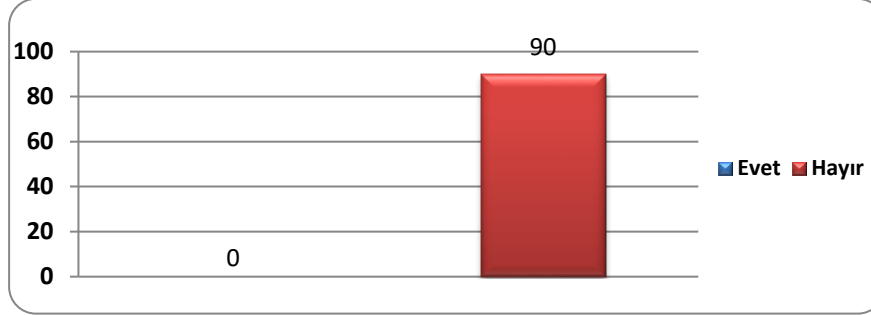
1.2.31. Katılımcıların Terör Mağduru Olup Olmama Durumu

Tablo 31 : Terör Mağdurumusunuz

Terör Mağdurluğu Durumu	N	%
Evet	0	0,0
Hayır	90	100
Toplam	90	100,0

Tablo 31 de görüldüğü üzere 90 kadının terör mağduru olup olmadığı incelendiğinde %100 ü terör mağduru olmadığını belirtmiştir.

Grafik 31 : Katılımcıların Terör Mağduru Olup Olmama Durumu



1.2.32. Katılımcıların Yaş ve Eğitim Durumu İlişkisi

Tablo 32 : Katılımcıların Yaş ve Eğitim Durumu İlişkisi

		Eğitim durumu							Toplam		
		Okur-Yazar Değil	Okur-Yazar	İlkokul Mezunu	Ortaokul Mezunu	Lise Mezunu	Üniversite Öğrencisi	Üniversite Mezunu			
Yaş	18-23	N	3	3	4	1	0	1	1	13	
		%	3,3%	3,3%	4,4%	1,1%	0,0%	1,1%	1,1%	14,4%	
	24-29	N	3	3	3	3	4	0	0	16	
		%	3,3%	3,3%	3,3%	3,3%	4,4%	0,0%	0,0%	17,8%	
	30-35	N	5	1	3	4	3	0	0	16	
		%	5,6%	1,1%	3,3%	4,4%	3,3%	0,0%	0,0%	17,8%	
	36-41	N	5	2	6	2	4	2	0	21	
		%	5,6%	2,2%	6,7%	2,2%	4,4%	2,2%	0,0%	23,3%	
	42-47	N	2	1	6	3	0	0	1	13	
		%	2,2%	1,1%	6,7%	3,3%	0,0%	0,0%	1,1%	14,4%	
	48-53	N	2	0	1	2	1	0	1	7	
		%	2,2%	0,0%	1,1%	2,2%	1,1%	0,0%	1,1%	7,8%	
	54-59	N	2	1	1	0	0	0	0	4	
		%	2,2%	1,1%	1,1%	0,0%	0,0%	0,0%	0,0%	4,4%	
	Toplam		N	22	11	24	15	12	3	3	90
			%	24,4%	12,2%	26,7%	16,7%	13,3%	3,3%	3,3%	100,0%

Eğitim; bireylerin davranışlarında kendi yaşantıları yoluyla planlı ve kasıtlı olarak, eylemde istenilen değişiklikler meydana getirme sürecidir. Diğer bir ifadeyle, eğitimin fonksiyonu istenilen davranışları geliştirmek, istenilmeyenleri ise istenilen yönde değiştirmektir.

Öğrenme ise; eğitim programlarına katılan bireylerde meydana gelen tutum değişikliği, bilgi ve beceri artışı olarak tanımlanmaktadır. Bu anlamda eğitim seviyesinin yükselmesi hem bireysel hem de toplumsal açıdan pek çok olumlu sonuç doğurur. Bireysel açıdan; bireylerin verimlilik, dolayısıyla kazançlarının artmasını sağlayan, işsiz kalma riskini azaltan, işsizlik durumunda iş arama sürecini kısaltan, diğer doğrudan ve dolaylı getirileri ile yaşam kalitesinde belirgin artışları sağlayan eğitim, toplumsal açıdan; hem ekonominin ihtiyacı olan nicelik ve nitelikte işgücünü temin eden, hem de bilgi birikimine yaptığı katkılarla üretim teknolojisindeki yenilikleri mümkün kılan bir süreç olarak, ekonomik büyüme üzerinde belirleyici rol oynar. Dolayısıyla eğitimin toplumsallaştırma- bilgi, beceri, tutum, davranış ve alışkanlıklar kazandırma- mesleki beceriler kazandırarak mesleğe yöneltme fonksiyonlarından bahsetmek mümkündür. Dolayısıyla refahı sağlayan bir hizmet biçimi olan eğitimin aşamaları ne kadar kat edilirse yoksulluk ve yoksunluk biçimlerini deneyimleme riski o kadar azalacaktır.

Araştırmamızda ele aldığımız örnekleme, lise ve dengi okullardan mezun olanların oranının % 19,9 olduğu saptanmıştır. Özellikle yaş grupları incelendiğinde 42 yaş ve üzeri grupların lise ve dengi okullarda eğitim görmüş olma oranı % 1,1 dir. Eğitim seviyesi düşük olan bireylerin kentsel sektörlerde işgücüne katılım/istihdam edilebilirlik oranı düşmekte ve düşük ücretli işleri mümkün kılmaktadır.

1.2.33. Katılımcıların Doğum Yeri ve Eğitim Durumu İlişkisi

Tablo 33 : Doğum Yeri ve Eğitim Durumu İlişkisi

			Doğum Yeri				Toplam	
			İl	İlçe	Belde	Köy		
Eğitim Durumu	Okur-Yazar Değil	N	1	3	3	15	22	
		%	1,1%	3,3%	3,3%	16,7%	24,4%	
	Okur-Yazar	N	1	2	0	8	11	
		%	1,1%	2,2%	0,0%	8,9%	12,2%	
	İlkokul Mezunu	N	8	3	1	12	24	
		%	8,9%	3,3%	1,1%	13,3%	26,7%	
	Ortaokul Mezunu	N	11	3	0	1	15	
		%	12,2%	3,3%	0,0%	1,1%	16,7%	
	Lise Mezunu	N	7	3	0	2	12	
		%	7,8%	3,3%	0,0%	2,2%	13,3%	
	Üniversite Öğrencisi	N	2	0	0	1	3	
		%	2,2%	0,0%	0,0%	1,1%	3,3%	
	Üniversite Mezunu	N	1	1	0	1	3	
		%	1,1%	1,1%	0,0%	1,1%	3,3%	
	Toplam		N	31	15	4	40	90
			%	34,4%	16,7%	4,4%	44,4%	100,0%

Genel olarak eğitim ve öğretim kademelerinin tamamlanmış olma durumu incelendiğinde kır ve kentsel nüfus arasında; kırsal kesim aleyhine belirgin bir dengesizlik ile karşılaşılmaktadır. Kır ile kent arasında en önemli fark; lise ve yüksek öğretim basamaklarında ortaya çıkmaktadır. İl ve ilçelerde yaşayan ve lise mezunu olanların oranı, belde ve köylerde yaşayan kesimin 3 katı olarak saptanmıştır. Okur-yazarlık oranları incelendiğinde ise köy ve beldelerde yaşayan nüfusun % 20 sinin okur-yazar olmadığı il ve ilçelere yaşayan nüfusun ise %4,4 lük bir kısmının okur yazar olmadığı saptanmıştır. Köy ve beldelerde yaşamak hizmetlerden faydalanmakta aksaklıklar yaratabilirken görülmektedir ki kırsal kesim doğumlu insanların eğitim durumu ile il ve ilçe doğumlu olan insanların eğitim durumu arasında önemli dengesizliklerin varolduğu görülmektedir. Alınan eğitimin niteliği değiştiği gibi enformasyonu kullanabilme, çok kültürlülüğe ve heterojen toplum yapısına uyum gösterebilme, organik dayanışma sergileyebilme alınan eğitimin birey açısından anlamlılığını da etkilemektedir. Gün içerisinde kullanılan kelime sayısı kentsel kökenli insanlarla kırsal kökenli insanlar arasında değişkenlik gösterirken bu düşünme biçimini de şekillendirmektedir. Dolayısıyla kent kökenli insanlar tüm bu faktörleri göz önüne aldığımızda kır kökenli insanlara oranla değişim ve dönüşümlere daha kolay uyum sağlayabilecek enformasyonu ve sosyal sermayeyi daha kolay biriktirebilmektedir. Anlaşılmaktadır ki kır kökenli bireyler ile kent kökenli bireyler arasında eğitim hizmetinin sunumundan ve anlamlılığında faydalanma biçimleri değişkenlik göstermektedir.

1.2.34. Katılımcıların Şiddet Görme Durumu İle Aile ile İlişki Durumu

Tablo 34 : Şiddet Görme Durumu İle Aile ile İlişki Durumu

			Şiddet Görme Durumu		Toplam
			Gördüm	Görmedim	
Aile İlişki Durumu	Çok Kötü	N	10	1	11
		%	11,1%	1,1%	12,2%
	Kötü	N	7	3	10
		%	7,8%	3,3%	11,1%
	Orta	N	7	9	16
		%	7,8%	10,0%	17,8%
	İyi	N	4	37	41
		%	4,4%	41,1%	45,6%
	Çok İyi	N	2	10	12
		%	2,2%	11,1%	13,3%
	Toplam	N	30	60	90
		%	33,3%	66,7%	100,0%

Araştırmamızda görülen ve toplumda da yaygın olan genel anlayış, şiddet denince sadece fiziksel olanın akla gelmesidir. Şiddet sadece fiziksel olarak algılanmamalıdır. Sözlü şiddet veya psikolojik yönden yapılan şiddet de vardır. Aşağılama, sevgisiz bırakma, ayrımcılık, alay etme, engelleme, teşhir, zorlama (bir işi zorla yaptırma) da bir çeşit şiddet şeklidir. Sözlü şiddet bireyde fiziksel şiddetten daha fazla olumsuz etki yapar. Türü ne olursa olsun uğranılan şiddet,

aile içi ilişkilerde olumsuz etkilere yol açmaktadır. Ailede kadının şiddete uğramasıyla, aile içindeki otoritesi de sarsılmakta, kadın aile içindeki rollerini de gereği gibi yerine getirememektedir. Aile içinde beklenen huzur, saygı ve mutluluğa erişemeyen kadın toplumsal yaşantıya eklenmekte psikolojik ve bilişsel çok yönlü problemler yaşayabilmektedir. Toplumun temel birimi olarak kabul ettiğimiz ve vazgeçilmez olan ailenin, toplum içinde görevlerini yerine getirebilmesi, güçlenmesi ve gelişmesi için sosyal, ekonomik ve hukuksal bakımlardan korunmasını gerekmektedir. Bu koruma gerçekleşmediği takdirde ilişkiler olumsuz yönde etkilenecektir. Bunun sonucunda sosyal, ekonomik, kültürel ve psikolojik faktörlerin birkaçının eksikliği veya olumsuz etkisiyle şiddet ortaya çıkabilmekte ya da bazı durumlarda şiddet bu durumların çıkmasına sebebiyet vermektedir. Katılımcılardan “Şiddet Görmedim” diyen ve aile içi ilişkileri sorulduğunda “iyi” ve “çok iyi” diyenlerin oranı %42,2 iken “Şiddet Gördüm” deyin ve aile içi ilişkileri sorulduğunda “iyi” ve “çok iyi” diyen katılımcıların oranı %6,6 olarak saptanmaktadır. Görülmektedir ki aile içi ilişkiler ile şiddet görme durumu arasında anlamlı bir bağıllık vardır.

1.2.35. Katılımcıların Eğitim İle Ailede Sözü Geçen İlişkisi

Tablo 35 : Eğitim İle Ailede Sözü Geçen İlişkisi Durumu

		Ailede Sözü Geçen							Topla m	
		Eşimi n	Babamı n	Annemi n	Beni m	Annem Ve Babamı n	Kararlar Ortak Alınır	Ağabeyim in		
Eğitim	Okur- Yazar Değil	N	15	1	2	4	0	0	0	22
		%	16,7%	1,1%	2,2%	4,4%	0,0%	0,0%	0,0%	24,4%
	Okur- Yazar	N	6	0	1	3	1	0	0	11
		%	6,7%	0,0%	1,1%	3,3%	1,1%	0,0%	0,0%	12,2%
	İlkokul Mezunu	N	11	3	0	3	0	7	0	24
		%	12,2%	3,3%	0,0%	3,3%	0,0%	7,8%	0,0%	26,7%
	Ortaokul Mezunu	N	3	3	0	3	0	6	0	15
		%	3,3%	3,3%	0,0%	3,3%	0,0%	6,7%	0,0%	16,7%
	Lise Mezunu	N	4	1	1	3	0	2	1	12
		%	4,4%	1,1%	1,1%	3,3%	0,0%	2,2%	1,1%	13,3%
Üniversite Öğrencisi	N	0	1	1	1	0	0	0	3	
	%	0,0%	1,1%	1,1%	1,1%	0,0%	0,0%	0,0%	3,3%	
Üniversite Mezunu	N	1	0	0	1	0	1	0	3	
	%	1,1%	0,0%	0,0%	1,1%	0,0%	1,1%	0,0%	3,3%	
Toplam	N	40	9	5	18	1	16	1	90	
	%	44,4%	10,0%	5,6%	20%	1,1%	17,8%	1,1%	100,0%	

Kadınların eğitim düzeyi, sahip oldukları olanaklar ve toplumsal ilişkileri üzerinde önemli bir etkiye sahiptir. Ailede sözü geçen kişinin kim oluşu öğrenim düzeyi ile farklılık gösterebilmektedir.

Çalışmamızın frekans bulgularının yer aldığı Tablo incelendiğinde, ortak karar alma mekanizmasını %17,8 lik bir dilimi kapsadığı görülmektedir. Ortaokul, İlkokul, okur-yazar ve okur-yazar olmayanların dahil olduğu %80 katılımcı eşinin sözünün geçtiği kategoride yoğunlaşmıştır. Toplam 90 kadının %24,4 ü okur-yazar değildir.

Yaptığımız anket çalışmasında eğitim durumu ve ailede sözü geçen arasındaki ilişki istatistikî olarak incelendiğinde, ailede sözü geçen kategorilerinin eğitim durumlarına göre farklılık gösterdiği sonucuna ulaşılmaktadır. Öğrenim türü ile ailede sözü geçen arasında bağımlılık ilişkisi Tabloda gösterilmektedir. Tanımlayıcı istatistikler sonucunda “Eğitim ile Ailede Sözü Geçen İlişkisi” değerlendirildiğinde anlamlı bir farklılık belirlenmiştir. Buradan öğrenim düzeyinin ailede sözü geçen kişiyi belirlemede anlamlı olduğu sonucuna varılabilir.

1.2.36. Katılımcıların Hane Gelir Durumu İle Ailede Sözü Geçen İlişkisi

Tablo 36 : Hane Gelir Durumu İle Ailede Sözü Geçen İlişkisi

		Ailede Sözü Geçen							Toplam	
		Eşimi n	Babamı n	Annemi n	Benim	Annem Ve Babam m	Kararlar Ortak Alınır	Ağabeyi min		
Hane Aylık Gelir Durumu	Çalışan Olmadığı İçin Gelir Yok	N	15	2	2	6	0	1	0	26
		%	16,7%	2,2%	2,2%	6,7%	0,0%	1,1%	0,0%	28,9%
	1000 TL Den Az	N	20	3	1	9	1	3	0	37
		%	22,2%	3,3%	1,1%	10,0%	1,1%	3,3%	0,0%	41,1%
	1000-2500 TL Arası	N	5	4	1	2	0	12	1	25
		%	5,6%	4,4%	1,1%	2,2%	0,0%	13,3%	1,1%	27,8%
	2500 TL Den Fazla	N	0	0	1	1	0	0	0	2
		%	0,0%	0,0%	1,1%	1,1%	0,0%	0,0%	0,0%	2,2%
	Toplam	N	40	9	5	18	1	16	1	90
		%	44,4%	10,0%	5,6%	20,0%	1,1%	17,8%	1,1%	100,0%

Çalışmamızın frekans bulgularının yer aldığı Tablo incelendiğinde , aylık geliri 1000 TL den daha az olanların oranının %41,1 olduğu görülmektedir. Aylık geliri 1000 TL-2500 TL olanların oranı %27,8 , aylık geliri 2500 TL den fazla olanların oranı %2,2 dir. Bu çerçevede görüşülen bireylerin büyük çoğunluğu asgari geçim düzeyinin altında kalmaktadır. Bu durum düşük gelir grubundaki kişilerin karar alma mekanizmasında eşinin, anne ve ya babasının etkin olduğuna ilişkin genel yaklaşımı doğrulamaktadır.

1.2.37. Katılımcıların Evlenme Biçimi İle Şiddet Görme İlişkisi

Tablo 37 : Evlenme Biçimi İle Şiddet Görme İlişkisi

		Şiddet Görme Durumu		Toplam	
		Gördüm	Görmedim		
Evlenme Biçimi	Evlenmedim	N	3	4	7
		%	3,4%	4,5%	7,9%
	Severek	N	5	23	28
		%	5,55%	25,55%	31,5%
	Görücü Usulü	N	22	33	55
		%	24,4%	36,6%	60,7%
Toplam		N	30	60	90
		%	33,3%	63,7%	100,0%

Şiddet kişinin değerlerini, niteliklerini, kendine güvenini ve ruhsal yapısını bozucu etki yapan bir olgudur. Gündelik yaşantısında şiddetle karşılaşan bireylerin karar alma biçimleri de değişkenlik gösterebilmektedir. Tabloda görüldüğü üzere “Şiddet Gördüm” diyen katılımcıların %24 ü görücü usulü evlendiğini belirtirken “Şiddet Görmedim” diyen katılımcıların %36 sı görücü usulü evlendiğini belirtmiştir. Görücü usulü evlilik biçimi güven mekanizmasının nasıl işlediğine gönderme yapmaktadır ki insanlar evlilik yapacağı kişilere mekanik toplumda referans ararlar. Ancak şiddet görmediğini belirtip severek evlendiğini belirten katılımcılar %25 iken şiddet gördüğünü ifade eden ve severek evlendiğini belirten katılımcı %5,55 tir. Anlaşılmaktadır ki şiddet görmeyen bireyler şiddet görenlere göre değerlendirildiğinde evlendiği kişiyi tanıma ve duygusal bağlılık geliştirmede anlamlı bir ilişki ortaya konmaktadır.

1.3. BİRİNCİ BÖLÜM SONUÇ AÇIKLAMASI

Tablo 2 de görüşme yapılan kadınların lise ve dengi okullardan mezun olma oranının %19,9 olduğu dikkat çekici bir saptamadır. Eğitim seviyesi düşük olan bireylerin kentsel sektörlerde işgücüne katılım/istihdam edilebilirlik oranı düşmekte ve düşük ücretli işleri mümkün kılmaktadır. Sonuç olarak değerlendirildiğinde eğitim seviyesi düşük ve çalışma yaşamına eklenemeyen kadınların kentsel yaşamda dezavantajları artmaktadır.

Tablo 9 incelendiğinde ve Tablo 2 de eğitim seviyesi ile ilişkilendirildiğinde görülmektedir ki nitelikli eğitim almamış/alamamış kadınların nitelikli meslek sahibi olmadıkları görülmektedir. Tablo 9 da %77,8 oranda meslek sahibi olmayan kadınların ancak marjinal sektörlerde iş gücüne katılabilecekleri ve bu durumunda dezavantajlarını arttıracaklarını söylemek mümkündür. Nitelikli meslek sahibi olmayan dezavantajlı bireylerin güvencesiz, sigortasız ve düşük ücretli iş gruplarında çalışmaya mahkum olması toplumsal yaşamın sağlıklı, nitelikli ve düzenli bir yaşam stilinden mahrum olmasını beraberinde getirmektedir.

Örnekleme katılan bireylerin %84,4'ü çalışmadığı için herhangi bir geliri olmadığı saptanmıştır. Bu saptama düzenli bir gelire sahip olmak ile meslek sahibi olma arasındaki zorunlu ilişkiye işaret etmektedir.1000TL'den az bir gelire sahip olan bireylerin %94,4'lük ciddi bir kesim olduğu dikkat çekmektedir. Yapılan görüşmeler sonucunda işin niteliği ya da iş sahibi olmamanın gelir durumunu olumsuz etkilediği görülmektedir. Bu anlamda görüşme yapılan kadınların büyük oranını yoksulluk ve yoksunluk biçimleri derinleşmektedir. Asgari yaşam koşullarını sağlamakta zorluk çeken grupların dezavantajları da derinleşmektedir.

Eğitim ve yaş grupları incelendiğinde 42 yaş ve üzeri grupların lise ve dengi okullarda eğitim görmüş olma oranı %1,1 dir. Sonuç olarak değerlendirildiğinde eğitim seviyesi düşük ve çalışma yaşamına eklenemeyen kadınların kentsel yaşamda dezavantajları artmaktadır. Anlaşılmaktadır ki 42 yaş ve üzeri gruplar eğitim basamaklarını tamamlayamamış/tamamlamamış ve eğitim durumu insanların dezavantajları ve avantajları üzerinde belirleyici bir faktör olduğu saptanmıştır.

Tablo 28 de görüldüğü üzere 90 kadının şiddet görme durumu incelendiğinde %33,3 ü şiddet gördüğünü , %66,7 si şiddet görmediğini belirtmiştir. Ailede kadının şiddete uğramasıyla, aile içindeki otoritesi de sarsılmakta, kadın aile içindeki rollerini de gereği gibi yerine getirememektedir. Aile içinde beklenen huzur, saygı ve mutluluğa erişemeyen kadın toplumsal yaşantıya eklenmekte psikolojik ve bilişsel çok yönlü problemler yaşayabilmektedir. Toplumun temel birimi olarak kabul ettiğimiz ve vazgeçilmez olan ailenin, toplum içinde görevlerini yerine getirebilmesi, güçlenmesi ve gelişmesi için sosyal, ekonomik ve hukuksal bakımlardan korunmasını gerekmektedir. Bu koruma gerçekleşmediği takdirde ilişkiler olumsuz yönde etkilenecektir.

Araştırmamıza katılan Kadınların %80 inin aktif iş gücüne katılmadığı ve gelirlerinin olmaması , ailelerinin % 95 inin asgari geçim altında gelirlerinin olması , kadınların %33 ünün şiddet mağduru olması , %80 inin ortaokul ve altı eğitim almış olması ve %25 i nin okur yazar olmaması , ailelerinin eğitim durumlarında babalarının %87,7 si nin , annelerinin %95 i nin ve eşlerinin %65 i nin ortaokul ve altı eğitime sahip olması raporumuzun önsöz bölümünde açıklamalarına yer verdiğimiz dezavantajlılığın birden fazla faktörlerle ortaya çıktığı ve Sosyo – Ekonomik Analizlerimize yansdığı görülmüştür.



**KADINLARA YÖNELİK
SOSYO-EKONOMİK ANKET ÇALIŞMASI**

1. Kaç yaşındasınız ?

- 18-23
- 24-29
- 30-35
- 36-41
- 42-47
- 48-53
- 54-59
- 60-65

2. Eğitim seviyeniz nedir ?

- Okur – yazar değil
- Okur-yazar
- İlkokul mezunu
- Ortaokul mezunu
- Lise mezunu
- Üniversite öğrencisi
- Üniversite mezunu

3. Medeni durumunuz nedir ?

- Evli
- Bekar
- Boşanmış/ dul

4. Çocuğunuz var mı ? Varsa kaç tane ?

- Çocuğum Yok
- 1-3
- 4 ve daha fazla

5. Kaç kardeşiniz ?

- Kardeşim Yok
- 1-3
- 4 ve daha fazla

6. Anne ve babanız sağ mı ölü mü ?

- Anne sağ – baba ölü
- Baba sağ-anne ölü
- İkisi de ölü
- İkisi de sağ

7. Evlenme biçiminiz nedir ?

- Severek
- Görücü usulü

8. Ailenizde en çok kimin sözü geçer ?

- Eşimin
- Babamın
- Annemin
- Benim
- Annem ve babamın
- Kararlar ortak alınır
- Ablamın
- Ağabeyimin
- Kimsem / ailem yok
- Fikrim yok

9. Herhangi bir mesleğiniz var mı ?

- Herhangi bir mesleğim yok
- Ücretli İşçi
- Mevsimlik İşçi
- Kamu Görevlisi
- Serbest Meslek
- Emekli

10. Çalışıyorsanız kendi aylık gelirin ne kadar ?

- Çalışmadığı için geliri yok
- 1000 TL ‘den az
- 1000 TL - 2500 TL
- 2500 TL ‘den fazla

11. Hanenin aylık geliri ne kadar ?

- Çalışan olmadığı için geliri yok
- 1000 TL ‘den az
- 1000 TL - 2500 TL
- 2500 TL ‘den fazla

12. Babanızın mesleği nedir ?

- İşsiz
- Ücretli İşçi
- Mevsimlik İşçi
- Kamu Görevlisi
- Serbest Meslek
- Emekli

13. Annenizin mesleği nedir ?

- İşsiz
- Ücretli İşçi
- Mevsimlik İşçi
- Kamu Görevlisi
- Serbest Meslek
- Emekli

14. Eşinizin mesleği nedir ?

- Evli Değilim
- İşsiz
- Ücretli İşçi
- Mevsimlik İşçi
- Kamu Görevlisi
- Serbest Meslek
- Emekli

15. Babanızın eğitim durumu nedir ?

- Okur-yazar değil
- İlkokul mezunu
- Ortaokul mezunu
- Lise mezunu
- Üniversite mezunu

16. Annenizin eğitim durumu nedir ?

- Okur-yazar değil
- İlkokul mezunu
- Ortaokul mezunu
- Lise mezunu
- Üniversite mezunu

17. Eşinizin eğitim durumu nedir ?

- Evli Değilim
- Okur-yazar değil
- İlkokul mezunu
- Ortaokul mezunu
- Lise mezunu
- Üniversite mezunu

18. Herhangi bir mesleki kurs aldınız mı ?

- Evet (Alınan Kurslar :
- Hayır

19. Herhangi bir sosyal yardım kuruluşundan faydalaniyor musunuz ?

- Evet (Hangi Kuruluş
- Hayır

20. Çocuklarınızın eğitim seviyesi nedir ?

- Okur-yazar değil
- İlkokul mezunu
- Ortaokul mezunu
- Lise mezunu
- Üniversite mezunu
- Çocuğum yok

21. İlk öğretim çağında çocuğunuz var mı ?

- Evet (Öğrenim Gördüğü Okul
- Hayır

22. Ailenizdeki birey sayısı (siz dahil) ?

- 1-3
- 4 ve daha fazla

- 23. Oturduğunuz ev kime ait ?**
- Kendimize ait
 - Kira
 - Lojman
- 24. Oturduğunuz ev kira ise evinizin aylık kirası ne kadar ?**
- 250-500
 - 500-750
 - 750-1000
 - 1000-1500
 - 1500 ve üzeri
 - Kendi evimiz
- 25. Doğum yeriniz (yerleşim bölgesi olarak)?**
- İl
 - İlçe
 - Belde
 - Köy
- 26. Ailenizle olan ilişkinizi nasıl değerlendiriyorsunuz?**
- Çok kötü
 - Kötü
 - Orta
 - İyi
 - Çok iyi
- 27. Herhangi bir sağlık probleminiz var mı ?**
- Var (Sağlık Sorunu :
 - Yok
- 28. Aileniz tarafından takdir edilir misiniz ?**
- Evet
 - Hayır
 - Fikrim yok
- 29. Bugüne kadar hiç şiddet gördünüz mü ?**
- Gördüm
 - Görmedim
- 30. Eski Hükümlü müsünüz ?**
- Evet
 - Hayır
- 31. Özür Durumunuz Var mı ?**
- Evet (Özür Durumu :.....
 - Hayır
- 32. Terör Mağduru musunuz ?**
- Evet
 - Hayır

2. İKİNCİ BÖLÜM

2.1.MAHKUMLARA YÖNELİK SOSYO – EKONOMİK ANALİZ RAPORU

"Suç, kanunun suç olarak düzenlemekte menfaat gördüğü bir değer ihlalinin cezalandırılmasıdır. Suçun işlenmesi hukuki bir ilişkinin doğmasına sebebiyet verir. Çünkü kanun tarafından korunmuş bulunan, aslında ihlal edilmemesi gereken bir emir ihlal olunmuştur.

Suç olgusu, hem ortaya çıkış biçimi ve nedenleri ve hem de sonuçları açısından sosyolojik olduğu kadar ekonomik bir çözümlemeyi de gerekli kılmaktadır

Günümüzde sosyal dışlanmaya neden olan faktörlerin başında işsizlik ve işsizlikle bağlantılı sosyo-ekonomik sorunlar gelmektedir. Bu sorunla mücadele etmek zorunda kalanların en önemlilerinden biri , sosyal hayattan soyutlanarak toplumun dışına itilen eski hükümlülerdir.

Eski hükümlüler, belki de diğer sosyal dışlanmaya uğrayanlara göre istihdam alanında daha fazla ayrımcılığa açık ve dezavantajlı kesimlerdir. Birçok eski hükümlü için iş hayatına girmek ve işini sürdürebilmek, mevcut durumları nedeniyle kısıtlı ve sınırlıdır. Öyle ki, işverenlerin eski hükümlü istihdam etmeleri halinde, verimliliğin azalacağına ilişkin eskiden beri var olan ön yargıları, iş için başvuranlar arasında hükümlü olmayan kişileri seçmelerine yol açmaktadır.İşverenler tarafından eski hükümlü istihdamında çok yaygın olarak öne sürülen gerekçe, bu kimseler için uygun bir işin bulunmadığıdır.

Eski hükümlülerin istihdam imkanlarının geliştirilmesi, bu kesimlerin sosyal intibakının arttırılması ve toplumsal huzurun sürekliliği açısından önemli bir zorunluluktur. Eski hükümlülerin işyeri ve genel olarak çalışma koşullarına adaptasyonu için bir dizi mesleki eğitim ve kişisel gelişim kurslarına tabi tutulması gerekebilir.

Dezavantajlı Kişilerin Sosyal Entegrasyonu İle İstihdam Edilebilirliklerinin Geliştirilmesi hibe programı kapsamında yürütülen “Herkes İkinci Bir Şansı Hakeder” projesinde kişisel ve mesleki eğitimler düzenlenen hedef gruplardan birincisi olan Hükümlülerin anket yoluyla elde edilen verilerinin analizleri gerçekleştirilerek , Dezavantajlıkları ve Sosyo-Ekonomik durumları ortaya çıkarılmıştır.

Bu çalışmada sosyo-ekonomik faktörlerin suç üzerindeki etkileri araştırılmıştır. 300 Hükümlü ile yapılan anket çalışmasında Hükümlülerin , suç türleri ,yaş , eğitim , medeni durum , aile yapısı , mesleki durumları , kendi gelirleri ve hane gelirleri , aile ile olan ilişki frekansları oluşturulmuş , suç türü – eğitim durumu ilişkisi , suç türü – yaş durumu ilişkisi, suç türü – medeni durum ilişkisi, suç türü – mesleki durumu ilişkisi , suç türü – gelir durumu ilişkilerinin analizleri yapılarak ardından suç ve ekonomi arasındaki ilişki üzerinde durulmuş ve Sosyo – Ekonomik durumları ortaya çıkarılmıştır.

2.2.KATILIMCILARIN ANALİZ VERİLERİ

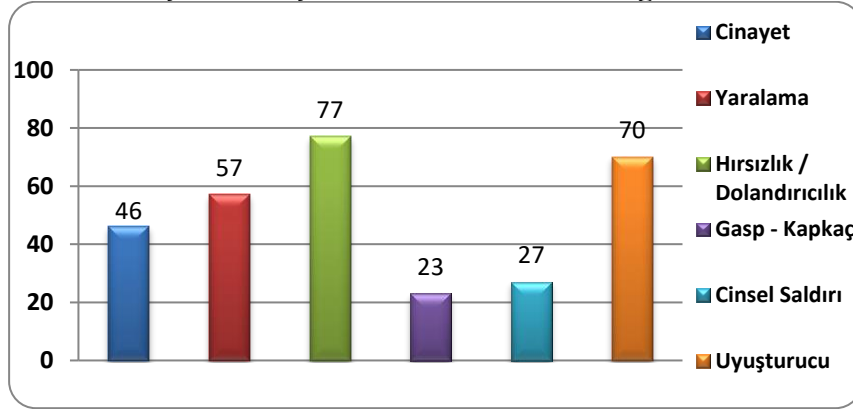
2.2.1. İşlenen Suçların Türlerine Göre Dağılımı

Tablo 1: İşlenen Suçların Türlerine Göre Dağılımı

İşlenen Suç Türleri	N	%
Cinayet	46	15,3
Yaralama	57	19,0
Hırsızlık/Dolandırıcılık	77	25,7
Gasp-Kapkaç	23	7,7
Cinsel Saldırı	27	9,0
Uyuşturucu	70	23,3
Total	300	100,0

Tablo 1 de görüldüğü üzere Aydın Açık Cezaevinde anket yapılan 300 hükümlünün işledikleri suçlar içinde en fazla işlenen suç türü Ekonomik olarak değerlendirdiğimiz % 25,7 ile Hırsızlık/Dolandırıcılık suçudur. Diğer bir ekonomik suç türü olarak nitelendirebileceğimiz uyuşturucu suçunun işlenme oranı %23,3 dür. Şiddet suçları olarak değerlendirdiğimiz cinayet suçunun oranı %15,3 iken yaralama suçunun oranı %19 dur. Yine şiddet suçları olarak değerlendirilen Gasp-Kapkaç suçunun işlenme oranı %7,7 dir.

Grafik 1: İşlenen Suçların Türlerine Göre Dağılımı



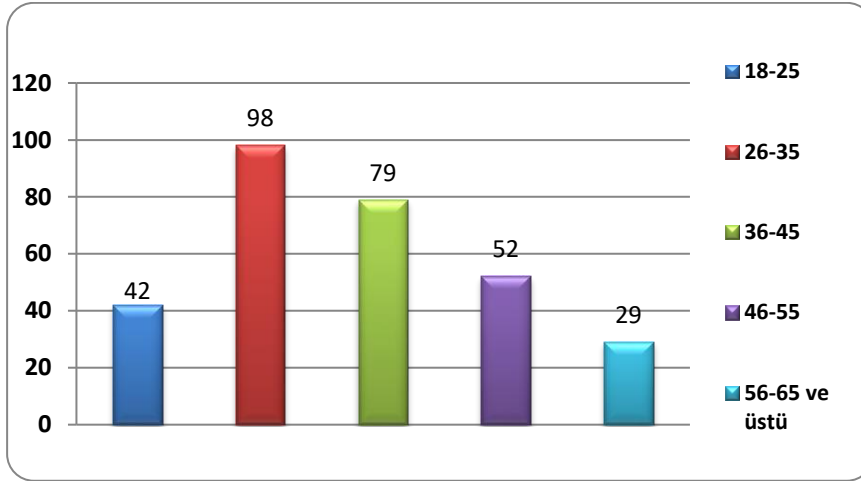
2.2.2. Katılımcıların Yaş Durumu

Tablo 2: Yaş

Yaş	N	%
18-25	42	14,0
26-35	98	32,7
36-45	79	26,3
46-55	52	17,3
56-65 ve üstü	29	9,7
Total	300	100,0

Tablo 2 de görüldüğü üzere Aydın Açık Cezaevinde anket yapılan 300 hükümlünün yaş aralıkları incelendiğinde en fazla hükümlünün 26-35 yaş aralığında %32,7 oranda olduğu , 36-45 yaş aralığının %26,3 oranda olduğu , 46-55 yaş aralığının %17,3 oranda olduğu , 18-25 yaş aralığının %14 oranında olduğu ve 56 ve üstü yaş aralığının %9,7 oranında olduğu görülmüştür. Genç ve Orta yaş altı grup olan 18-45 yaş aralığındaki hükümlü oranı %73 iken , orta yaş ve yaşlı grubu olan 45-65 yaş aralığındaki hükümlü oranı %23 oranındadır.

Grafik 2 : Katılımcıların Yaş Durumu



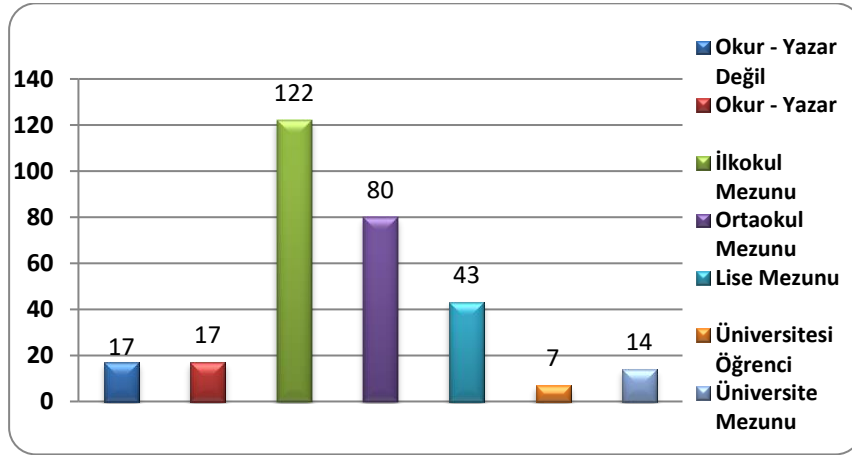
2.2.3. Katılımcıların Eğitim Durumu

Tablo 3 :Eğitim Durumu

Eğitim Durumu	N	%
Okur-Yazar Değil	17	5,7
Okur-Yazar	17	5,7
İlkokul Mezunu	122	40,7
Ortaokul Mezunu	80	26,7
Lise Mezunu	43	14,3
Üniversite Öğrencisi	7	2,3
Üniversite Mezunu	14	4,7
Total	300	100,0

Tablo 3 de görüldüğü üzere Aydın Açık Cezaevinde anket yapılan 300 hükümlünün %40,7 si İlkokul mezunu , %26,7 si ortaokul mezunu , %14,3 ü Lise mezunu , %5,7 si Okur Yazar değil , %5,7 si Okur Yazar , %4,7 si üniversite mezunu , %2,3 ü Üniversite Öğrencisidir.

Grafik 3 : Katılımcıların Eğitim Durumu



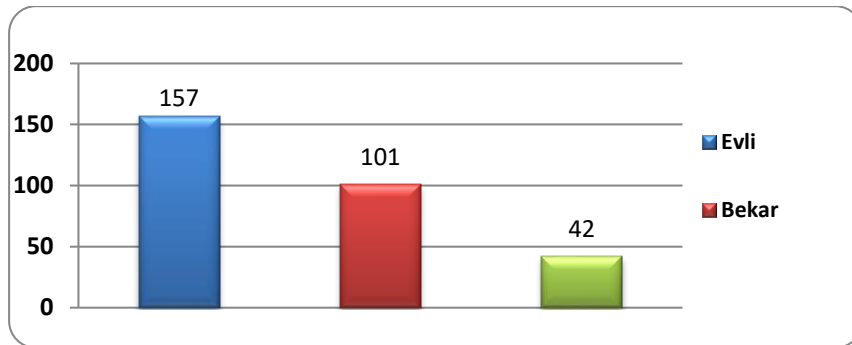
2.2.4. Katılımcıların Medeni Durumu

Tablo 4 : Medeni Durum

Medeni Durum	N	%
Evli	157	52,3
Bekar	101	33,7
Boşanmış/Dul	42	14,0
Total	300	100,0

Tablo 4 de görüldüğü üzere Aydın Açık Cezaevinde anket yapılan 300 hükümlünün %52,3 ü Evli , %33,7 si bekar , %14 ü Boşanmış veya Duldur.

Grafik 4 : Katılımcıların Medeni Durumu



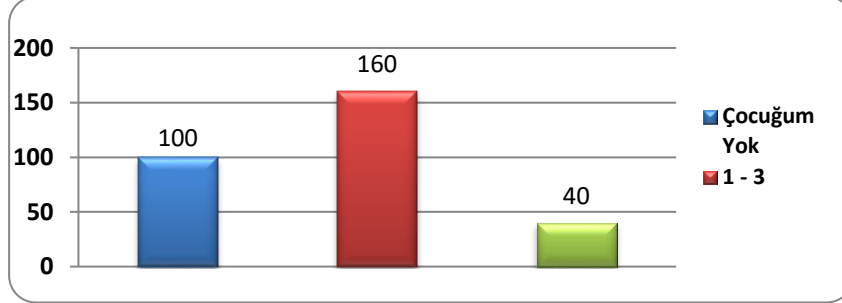
2.2.5. Katılımcıların Çocuk Sayısı Durumu

Tablo 5 : Çocuk Sayısı

Çocuk Sayısı	N	%
Çocuğum Yok	100	33,3
1- 3	160	53,3
4 Ve Üstü	40	13,3
Total	300	100,0

Tablo 5 de görüldüğü üzere Aydın Açık Cezaevinde anket yapılan 300 hükümlünün %53,3 ünün 1 ve 3 arası çocuğunun olduğu , %33,3 ünün çocuğu olmadığı , %13,3 ünün 4 ve üstü sayıda çocuğu olduğu görülmüştür.

Grafik 5 : Katılımcıların Çocuk Sayısı Durumu



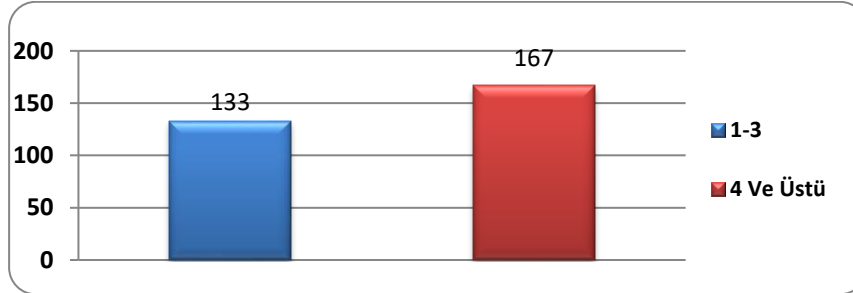
2.2.6. Katılımcıların Kardeş Sayısı Durumu

Tablo 6 : Kardeş Sayısı

Çocuk Sayısı	N	%
1 - 3	133	44,5
4 Ve Üstü Kardeş sayısı	167	55,5
Total	300	100,0

Tablo 6 da görüldüğü üzere Aydın Açık Cezaevinde anket yapılan 300 hükümlünün %44,5 i nin 1 ve 3 arası kardeşinin olduğu , %55,5 inin 4 ve üstü sayıda kardeşinin olduğu görülmüştür.

Grafik : 6 Katılımcıların Kardeş Sayısı Durumu



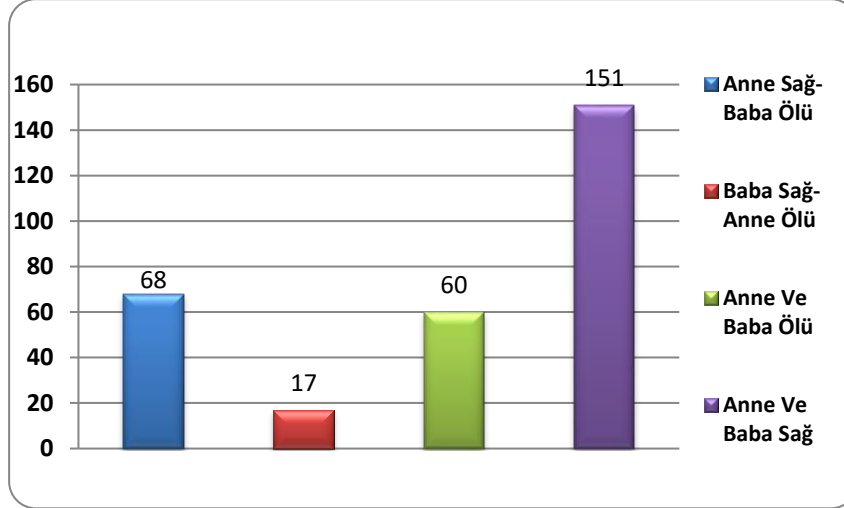
2.2.7. Katılımcıların Anne ve Babasının Sağ Olup Olmama Durumu

Tablo 7 : Anne Baba Sağ mı

Anne Baba Sağ mı	N	%
Anne Sağ-Baba Ölü	68	22,6
Baba Sağ-Anne Ölü	17	5,6
Anne Ve Baba Ölü	60	19,9
Anne Ve Baba Sağ	151	51,8
Total	300	100,0

Tablo 7 de görüldüğü üzere Aydın Açık Cezaevinde anket yapılan 300 hükümlünün %51,8 i nin anne ve babasının sağ olduğu , %19,9 u nun anne ve babasının ölü olduğu , %22,6 sının annesinin sağ babasının ölü olduğu ,%5,6 sının babasının sağ annesinin ölü olduğu görülmüştür.

Grafik 7 :Katılımcıların Anne ve Babasının Sağ Olup Olmama Durumu



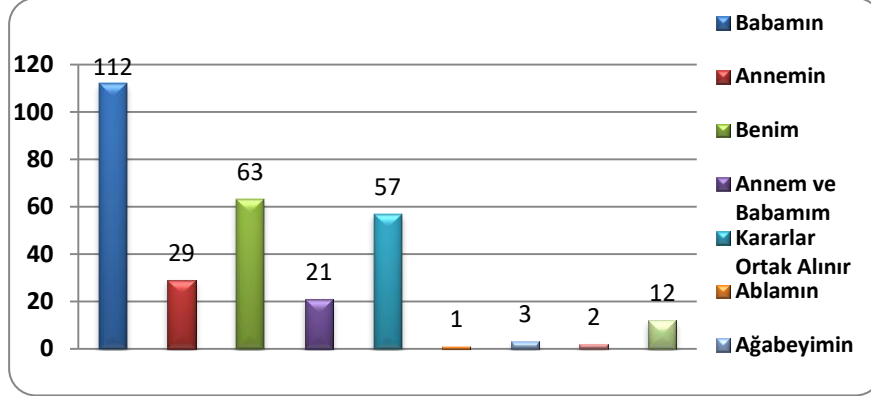
2.2.8. Katılımcıların Ailesinde Kimin Sözü'nün Geçtiği Durumu

Tablo 8 : Ailede Kimin Sözü'nün Geçtiği

Ailede Kimin Sözü'nün Geçtiği	N	%
Babamın	112	37,3
Annemin	29	9,7
Benim	63	21,0
Annem Ve Babamın	21	7,0
Kararlar Ortak Alınır	57	19,0
Ablamın	1	,3
Ağabeyimin	3	1,0
Ailem Yok	2	,7
Fikrim Yok	12	4,0
Total	300	100,0

Tablo 8 de görüldüğü üzere Aydın Açık Cezaevinde anket yapılan 300 hükümlünün %37,3 ü ailede babasının sözü'nün geçtiğini , %21 kendi sözü'nün geçtiğini , %19 u kararların ortak alındığını , %9,7 si annesinin sözü'nün geçtiğini , %7 si Anne ve Babasının birlikte sözü'nün geçtiğini belirtmişlerdir.

Grafik 8 :Katılımcıların Ailesinde Kimin Sözü'nün Geçtiği Durumu



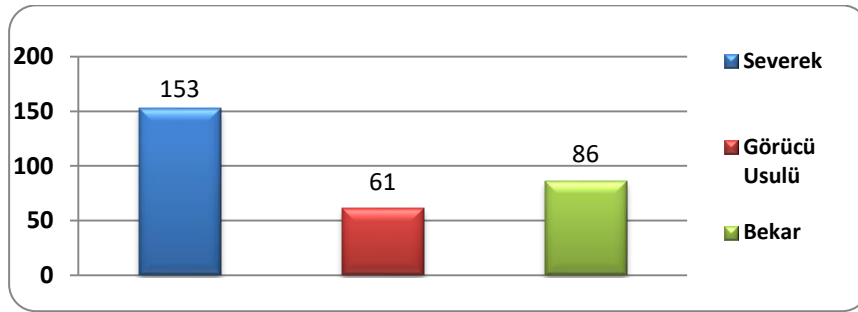
2.2.9. Katılımcıların Evlenme Biçimi Durumu

Tablo 9 : Evlenme Biçimi

Evlenme Biçimi	N	%
Severek	153	50,8
Görücü Usulü	61	21,2
Bekar	86	27,9
Total	300	100,0

Tablo 9 da görüldüğü üzere Aydın Açık Cezaevinde anket yapılan 300 hükümlünün %50,8 si severek evlenmiş , %21,2 si görücü usulü ile evlenmiştir.%27,9 u ise bekarıdır.

Grafik 9 : Katılımcıların Evlenme Biçimi Durumu



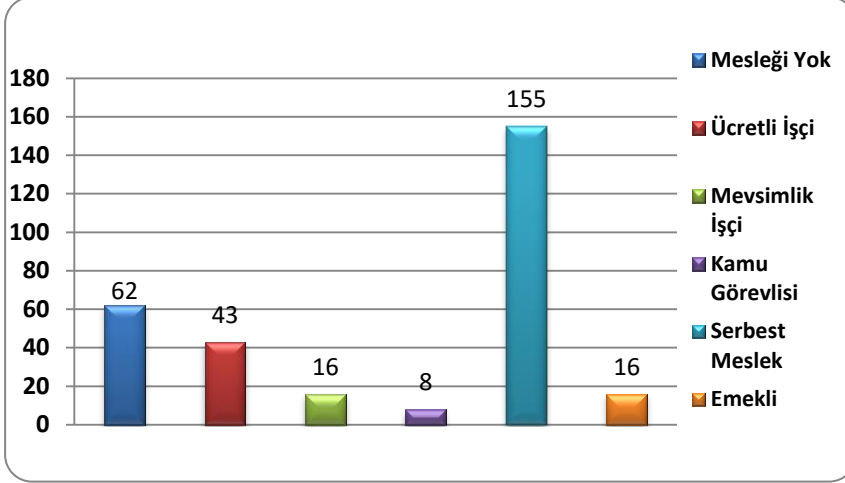
2.2.10. Katılımcıların Meslek Durumu

Tablo 10 : Meslek Durumu

Meslek Durumu	N	%
Mesleğim Yok	62	20,7
Ücretli İşçiyim	43	14,3
Mevsimlik İşçi	16	5,3
Kamu Görevlisi	8	2,7
Serbest Meslek	155	51,7
Emekli	16	5,3
Total	300	100,0

Tablo 10 da görüldüğü üzere Aydın Açık Cezaevinde anket yapılan 300 hükümlünün %51,7 si Serbest Meslek, %14,3 ü Ücretli İşçi , %5,3 ü Mevsimlik İşçi , %2,7 si Kamu Görevlisi , %5,3 ü Emekli olduğu , %20,7 sinin herhangi bir mesleğinin olmadığı görülmektedir.

Grafik : 10 Katılımcıların Meslek Durumu



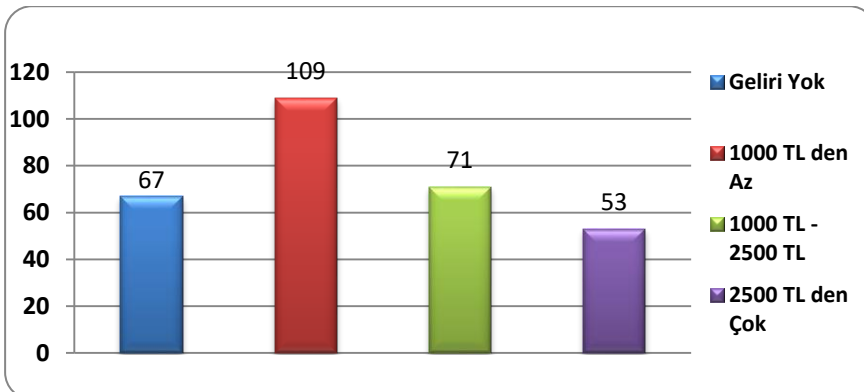
2.2.11. Katılımcıların Cezaevine Girmeden Önce Aylık Gelir Durumu

Tablo 11 : Cezaevine Girmeden Önce Aylık Gelir Durumu

Aylık Gelir	N	%
Geliri Yok	67	22,3
1000 TL Den Az	109	36,3
1000-2500 TL	71	23,7
2500 TL Den Fazla	53	17,7
Total	300	100,0

Tablo 11 de görüldüğü üzere Aydın Açık Cezaevinde anket yapılan 300 hükümlünün cezaevine girmeden önce %36,3 ünün 1000 TL den daha az geliri olduğu, %23,7 sinin 1000-2500 TL arası geliri olduğu, %17,7 sinin 2500 TL den fazla geliri olduğu , %22,3 ü nün herhangi bir gelirinin olmadığı görülmektedir.

Grafik 11: Katılımcıların Cezaevine Girmeden Önce Aylık Gelir Durumu



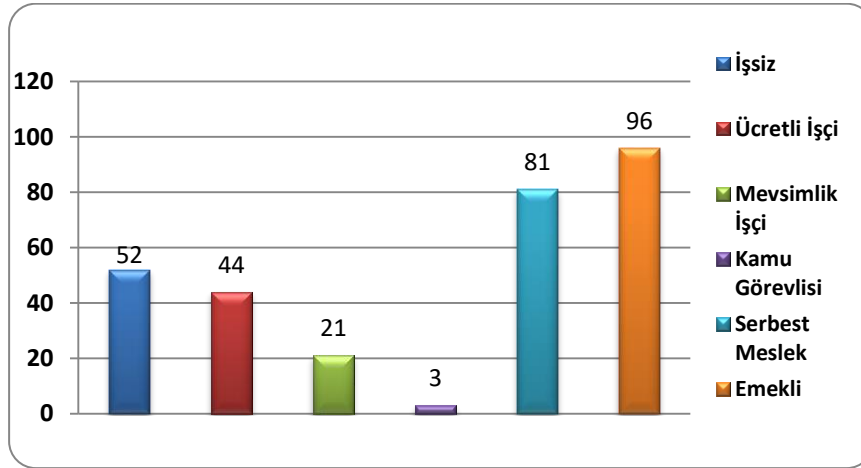
2.2.12. Katılımcıların Babasının Meslek Durumu

Tablo 12 : Babanızın Mesleği Nedir

Baba Mesleği	N	%
İşsiz	52	17,3
Ücretli İşçi	44	14,6
Mevsimlik İşçi	21	8,3
Kamu Görevlisi	3	1,0
Serbest Meslek	81	26,9
Emekli	96	31,9
Total	300	100,0

Tablo 12 de görüldüğü üzere Aydın Açık Cezaevinde anket yapılan 300 hükümlünün babasının %31,9 u emekli ,%26,9 u Serbest Meslek, %14,6 sı Ücretli İşçi , %8,3 ü Mevsimlik İşçi , %1 i Kamu Görevlisi , %17,3 ü nün işsiz olduğu görülmektedir.

Grafik 12 : Katılımcıların Babasının Meslek Durumu



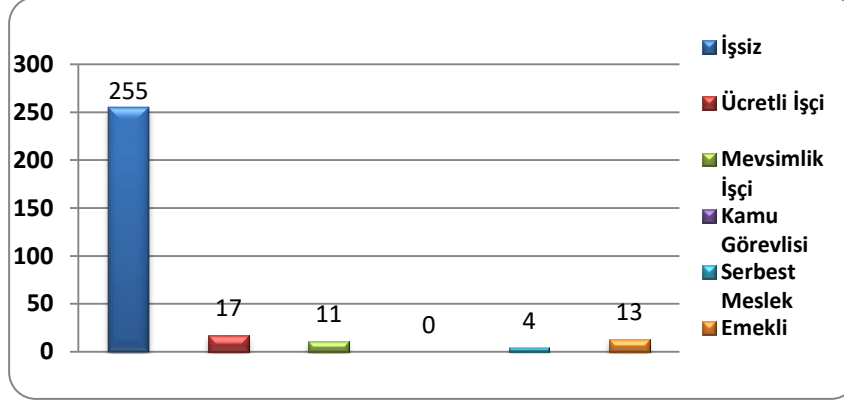
2.2.13. Katılımcıların Annesinin Meslek Durumu

Tablo 13 : Annenizin Mesleği Nedir

Anne Mesleği	N	%
Ev Kadını	255	84,7
Ücretli İşçi	17	5,6
Mevsimlik İşçi	11	3,7
Kamu Görevlisi	0	0,0
Serbest Meslek	4	1,3
Emekli	13	4,3
Total	300	100,0

Tablo 13 de görüldüğü üzere Aydın Açık Cezaevinde anket yapılan 300 hükümlünün annesinin %84,7 si ev kadını ,%1,3 ü Serbest Meslek, %5,6 sı Ücretli İşçi , %3,7 si Mevsimlik İşçi , %1,3 ü nün emekli olduğu görülmektedir.

Grafik 13 :Katılımcıların Annesinin Meslek Durumu



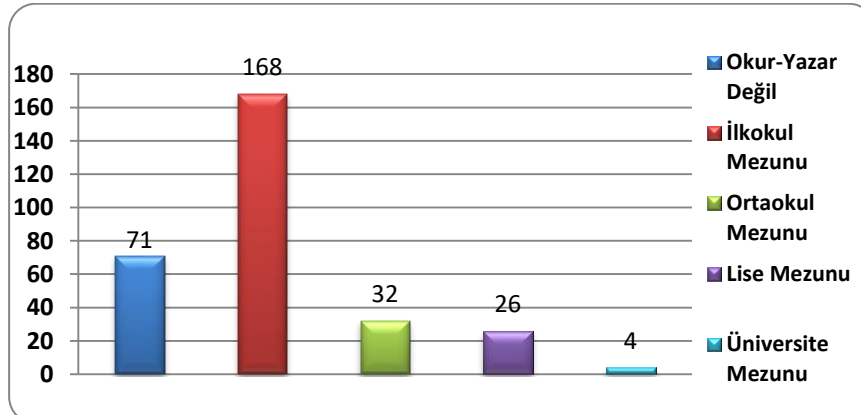
2.2.14. Katılımcıların Babasının Eğitim Durumu

Tablo 14 : Babanızın Eğitimi Nedir

Babanın Eğitim Durumu	N	%
Okur-Yazar Değil	71	23,6
İlkokul Mezunu	168	55,8
Ortaokul Mezunu	32	10,6
Lise Mezunu	26	8,6
Üniversite Mezunu	4	1,3
Total	300	100,0

Tablo 14 de görüldüğü üzere Aydın Açık Cezaevinde anket yapılan 300 hükümlünün babasının %55,8 i İlkokul mezunu , %10,6 sı ortaokul mezunu , %8,6 sı Lise mezunu , %23,6 sı Okur Yazar değil ,%1,3 ü üniversite mezunudur.

Grafik 14 :Katılımcıların Babasının Eğitim Durumu



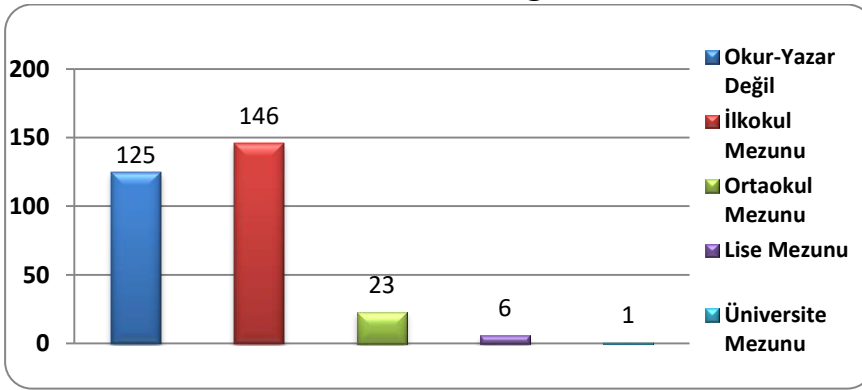
2.2.15. Katılımcıların Annesinin Eğitim Durumu

Tablo 15 : Annenin Eğitimi Nedir

Annenin Eğitim Durumu	N	%
Okur-Yazar Değil	125	41,5
İlkokul Mezunu	146	48,5
Ortaokul Mezunu	23	7,6
Lise Mezunu	6	2,0
Üniversite Mezunu	1	0,3
Total	300	100,0

Tablo 15 de görüldüğü üzere Aydın Açık Cezaevinde anket yapılan 300 hükümlünün annesinin %48,5 i ilkökul mezunu , %7,6 sı ortaokul mezunu , %2 si lise mezunu , %41,5 si okur yazar değil ,%0,3 ü üniversite mezunudur.

Grafik 15 :Katılımcıların Annesinin Eğitim Durumu



2.2.16. Katılımcıların Cezaevine Girmeden önce Mesleki Kurs Alıp Almama Durumu

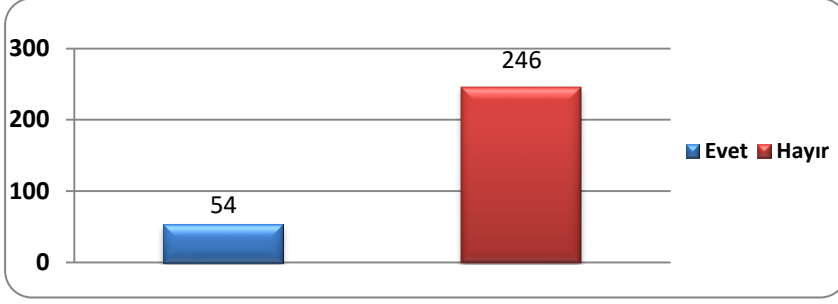
Tablo 16 : Cezaevine Girmeden önce Mesleki Kurs Aldınız mı

Mesleki Kurs Durumu	N	%
Evet	54	18,0
Hayır	246	82,0
Total	300	100,0

Tablo 16 da görüldüğü üzere Aydın Açık Cezaevinde anket yapılan 300 hükümlünün Cezaevine girmeden önce %18 i mesleki kurs almış iken , %82 si herhangi bir mesleki kurs almamıştır.

Grafik : 16 Katılımcıların Cezaevine Girmeden önce Mesleki

Kurs Alıp Almama Durumu



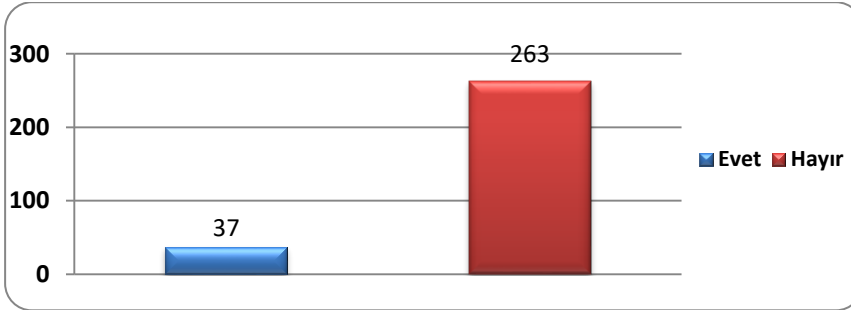
2.2.17. Katılımcıların Cezaevine Girmeden önce Sosyal Yardım Alıp Almama Durumu

Tablo 17 : Cezaevine Girmeden önce Sosyal Yardım Aldınız mı

Sosyal yardım Durumu	N	%
Evet	37	12,3
Hayır	263	87,4
Total	300	100,0

Tablo 17 de görüldüğü üzere Aydın Açık Cezaevinde anket yapılan 300 hükümlünün Cezaevine girmeden önce %12,3 ü sosyal yardım almış iken , %87,4 ü herhangi bir sosyal yardım almamıştır.

Grafik 17 : Katılımcıların Cezaevine Girmeden önce Sosyal Yardım Alıp Almama Durumu



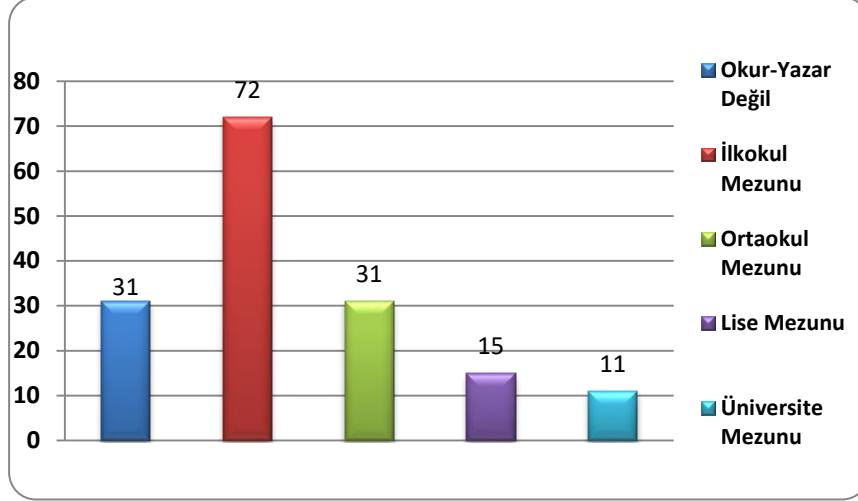
2.2.18. Katılımcıların Çocuğunun Eğitim Durumu

Tablo 18 : Çocuğun Eğitim Durumu

Çocuğun Eğitim Durumu	N	%
Okur-Yazar Değil	31	12,3
İlkokul Mezunu	72	23,9
Ortaokul Mezunu	31	11,9
Lise Mezunu	15	5,0
Üniversite Mezunu	11	3,7
Çocuğum Yok	130	43,2
Total	300	100,0

Tablo 18 de görüldüğü üzere Aydın Açık Cezaevinde anket yapılan 300 hükümlünün çocuklarının %23,9 u İlkokul mezunu , %11,9 u ortaokul mezunu , %5 i Lise mezunu , %12,3 ü Okur Yazar değil ,%3,7 si üniversite mezunudur.

Grafik 18 :Katılımcıların Çocuğunun Eğitim Durumu



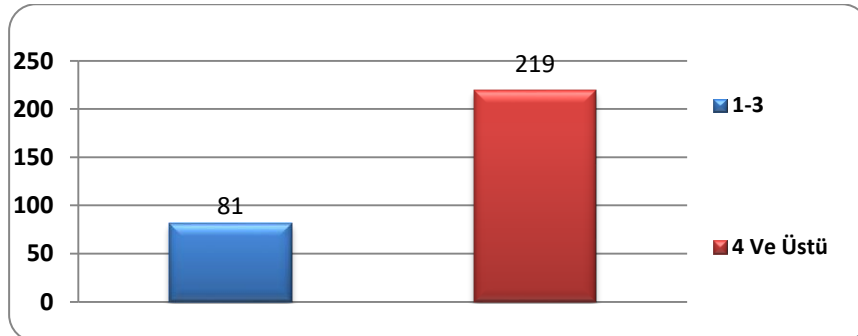
2.2.19. Katılımcıların Ailedeki Birey Sayısı Durumu

Tablo 19 : Ailedeki Birey Sayısı

Ailedeki Birey Sayısı	N	%
1 - 3	81	29,9
4 Ve Üstü	219	70,1
Total	300	100,0

Tablo 19 da görüldüğü üzere Aydın Açık Cezaevinde anket yapılan 300 hükümlünün %29,9 u nun ailedeki birey sayısı 1 ve 3 arası iken , %70,1 inin 4 ve üstü sayıda ailesinde birey olduğu , hükümlülerin çoğunlukla kalabalık ailelere mensup olduğu görülmüştür.

Grafik 19 : Katılımcıların Ailedeki Birey Sayısı Durumu



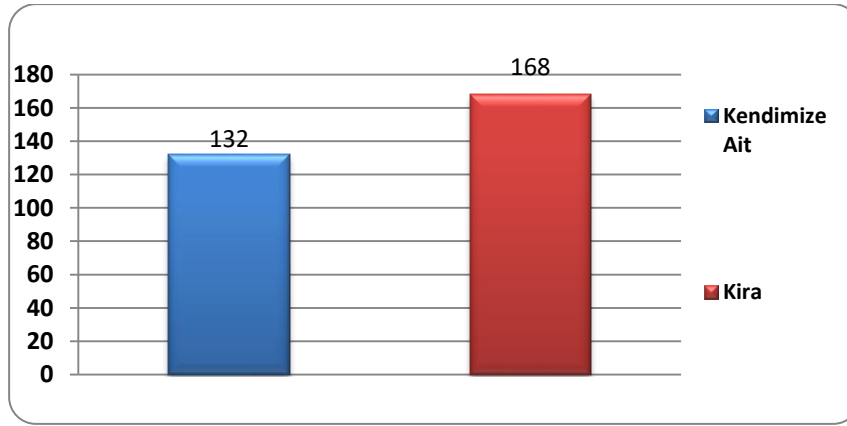
2.2.20. Katılımcıların Oturdukları Evin Kime Ait Olduğu Durumu

Tablo 20 : Oturduğunuz ev kime ait

Evin Kime Ait Olduğu	N	%
Kendimize Ait	132	45,5
Kira	168	54,5
Total	300	100,0

Tablo 20 de görüldüğü üzere Aydın Açık Cezaevinde anket yapılan 300 hükümlünün %45,5 i kendilerine ait evde , %54,5 i kirada oturmaktadır.

Grafik 20 : Katılımcıların Oturdukları Evin Kime Ait Olduğu Durumu



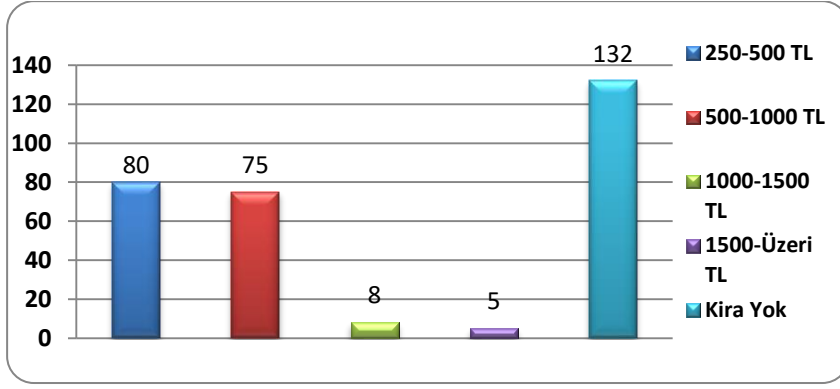
2.2.21. Katılımcıların Oturdukları Evin Kira Durumu

Tablo 21 : Oturduğunuz ev kira ise evinizin aylık kirası ne kadar ?

Aylık Kira Ödemesi	N	%
250-500 TL	80	26,6
500-1000 TL	75	25,0
1000-1500 TL	8	2,7
1500-Üzeri TL	5	1,0
Kira Yok	132	45,5
Total	300	100,0

Tablo 21 de görüldüğü üzere Aydın Açık Cezaevinde anket yapılan 300 hükümlünün %26,6 sı oturduğu eve aylık 250-500 TL kira ödemekte , %25 i oturduğu eve aylık 500-1000 TL kira ödemekte , %2,7 si oturduğu eve aylık 1000-1500 TL kira ödemekte , %1 i oturduğu eve aylık 1500 TL ve üzeri kira ödemektedir.

Grafik 21 : Katılımcıların Oturdukları Evin Kira Durumu



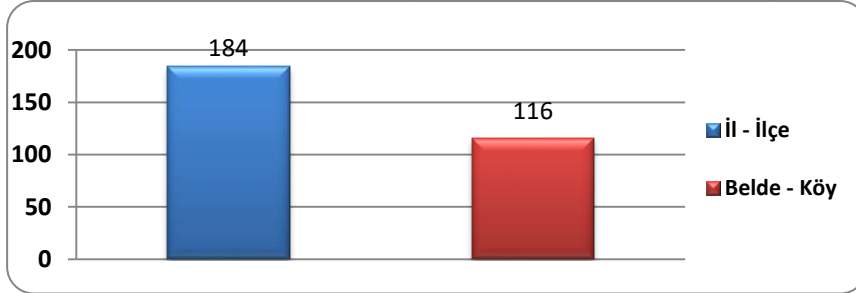
2.2.22. Katılımcıların Doğum Yerinin Yerleşim Bölgesine Göre Dağılımı Durumu

Tablo 22 : Doğum Yerinin Yerleşim Bölgesine Göre Dağılımı

Doğum Yeri	N	%
İl-İlçe	184	61,3
Belde -Köy	116	38,7
Total	300	100,0

Tablo 22 de görüldüğü üzere Aydın Açık Cezaevinde anket yapılan 300 hükümlünün %61,3 ünün İl veya İlçe merkezinde doğduğu , %38,7 sinin Belde veya Köy merkezi doğumlu olduğu görülmektedir.

Grafik 22 : Katılımcıların Doğum Yerinin Yerleşim Bölgesine Göre Dağılımı Durumu



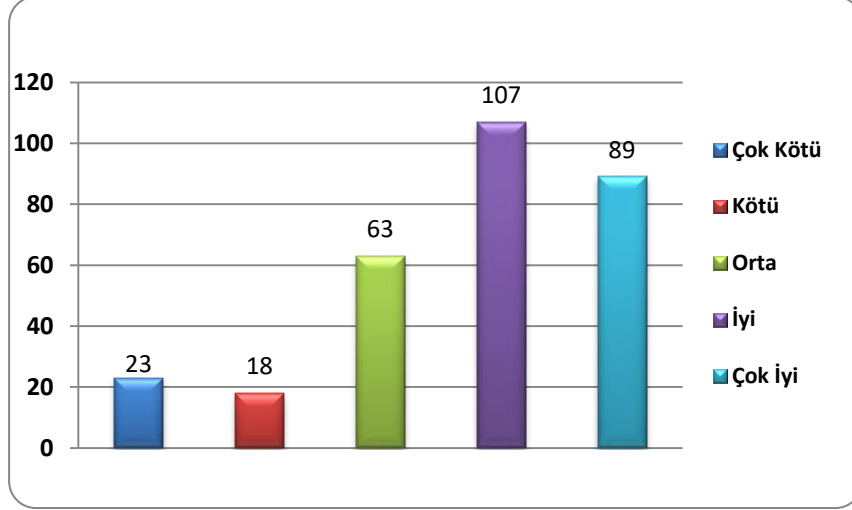
2.2.23. Katılımcıların Aile İle İlişki Durumu

Tablo 23 : Aile İle İlişki Durumu

Aile İle İlişki	N	%
Çok Kötü	23	7,7
Kötü	18	6,0
Orta	63	21,0
İyi	107	35,7
Çok İyi	89	29,7
Total	300	100,0

Tablo 23 de görüldüğü üzere Aydın Açık Cezaevinde anket yapılan 300 hükümlünün %35,7 si ailesi ile ilişkilerinin İyi olduğunu , %29,7 si Çok İyi olduğunu , %21 Orta seviyede olduğunu , %6 sı Kötü , %7,7 si Çok kötü olduğunu belirtmişlerdir.

Grafik 23: Katılımcıların Aile İle İlişki Durumu



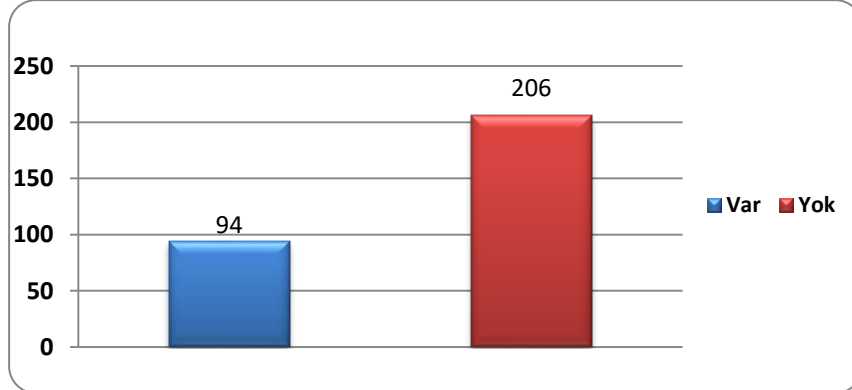
2.2.24. Katılımcıların Sağlık Probleminin Olup Olmadığı Durumu

Tablo 24 : Sağlık Probleminiz Var mı?

Sağlık Problemi	N	%
Var	94	31,6
Yok	206	68,4
Total	300	100,0

Tablo 24 de görüldüğü üzere Aydın Açık Cezaevinde anket yapılan 300 hükümlünün %31,6 sı sağlık problemi olduğunu , %68,4 ü sağlık probleminin bulunmadığını belirtmiştir.

Grafik 24 : Katılımcıların Sağlık Probleminin Olup Olmadığı Durumu



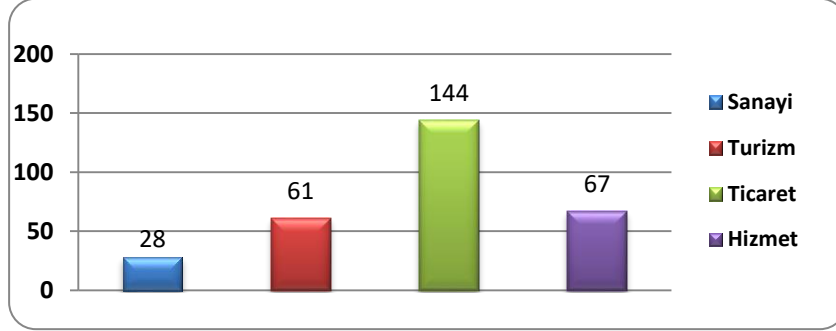
2.2.25. Katılımcıların Cezaevinden Çıktıktan Hangi Sektörde Çalışmak İstedikleri

Tablo 25 : Cezaevinden Çıktıktan Hangi Sektörde Çalışmak İstersiniz?

Çalışmak İstenen Sektör	N	%
Sanayi	28	9,3
Turizm	61	20,3
Ticaret	144	47,8
Hizmet	67	22,6
Total	300	100,0

Tablo 25 de görüldüğü üzere Aydın Açık Cezaevinde anket yapılan 300 hükümlünün %47,8 si cezaevinden çıktıktan sonar Ticaret sektöründe çalışmak istemektedir. %22,6 sı Hizmet , %20,3 ü Turizm ve %9,3 ü Sanayi sektöründe çalışmak istemektedir.

Grafik 25 : Katılımcıların Cezaevinden Çıktıktan Hangi Sektörde Çalışmak İstedikleri



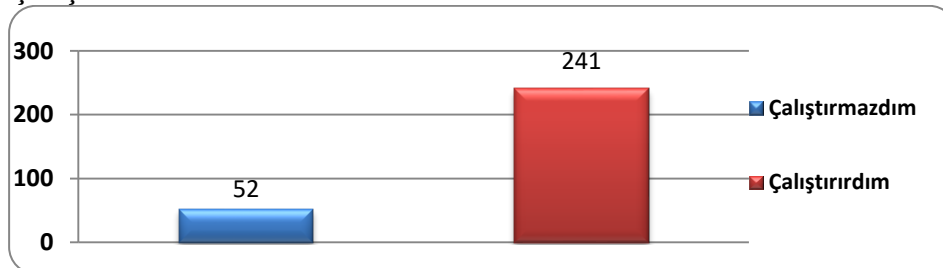
2.2.26. Katılımcıların İşveren Olmaları Halinde Cezaevinden Çıkmış Birini Çalıştırma Durumları

Tablo 26 : Siz işveren olsaydınız cezaevinden çıkmış birini çalıştırır mıydınız ?

Çalıştırma Durumu	N	%
Çalıştırmazdım	52	17,5
Çalıştırdım	241	82,5
Total	300	100,0

Tablo26 da görüldüğü üzere Aydın Açık Cezaevinde anket yapılan 300 hükümlünün %82,5 i işveren olsaydı cezaevinden çıkmış birini çalıştırabileceğini ,%17,5 i çalıştırmayacağını belirtmiştir.

Grafik 26 :Katılımcıların İşveren Olmaları Halinde Cezaevinden Çıkmış Birini Çalıştırma Durumları



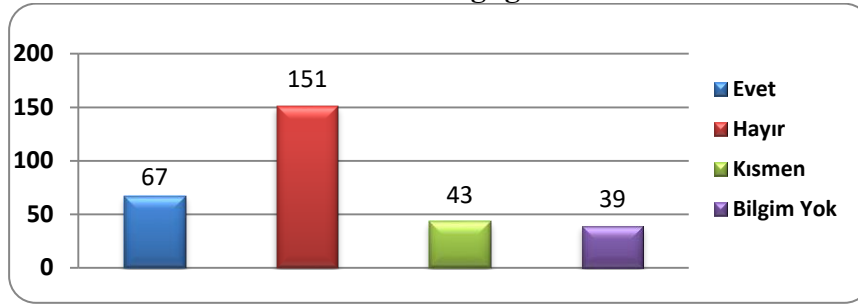
2.2.27. Katılımcıların Ruh Sağlığı Durumu

Tablo 27 : Ruh Sağlığı Bozukluğu Durumu

Ruh Sağlığı Durumu	N	%
Evet	67	22,3
Hayır	151	50,3
Kısmen	43	14,3
Bilgim Yok	39	13,0
Total	300	100,0

Tablo 27 de görüldüğü üzere Aydın Açık Cezaevinde anket yapılan 300 hükümlünün %50,3 ü Ruh sağlığının bozuk olmadığını , %22,3 ü Ruh Sağlığının bozuk olduğunu , %14,3 ü Kısmen bozuk olduğunu , %13 ü bilgi sahibi olmadığını belirtmişlerdir.

Grafik 27 : Katılımcıların Ruh Sağlığı Durumu



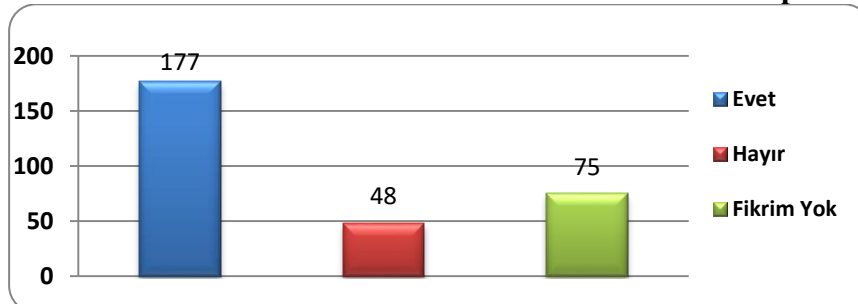
2.2.28. Katılımcıların Ailesi Tarafından Takdir Edilip Edilmeme Durumu

Tablo 28 :Ailesi Tarafından Takdir Edilme Durumu

Takdir Edilme Durumu	N	%
Evet	177	59,0
Hayır	48	16,0
Fikrim Yok	75	25,0
Total	300	100,0

Tablo28 de görüldüğü üzere Açık Cezaevinde anket yapılan 300 hükümlünün %59 u Ailesi tarafından takdir edildiğini , %16 sı takdir edilmediğini , %25 i fikir sahibi olmadığını belirtmişlerdir.

Grafik 28 :Katılımcıların Ailesi Tarafından Takdir Edilip Edilmeme Durumu



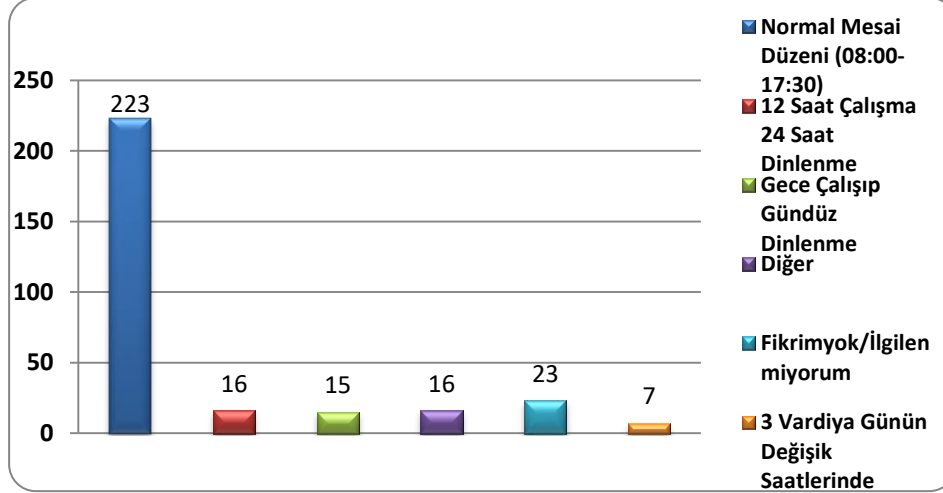
2.2.29. Katılımcıların İş Hayatında Hangi Saatlerde Çalışmak İstedikleri

Tablo 29 : İş hayatınızda çalışma saatlerinizin nasıl olmasını istersiniz ?

Çalışma Zamanları	N	%
Normal Mesai Düzeni (08:00-17:30)	223	74,1
12 Saat Çalışma 24 Saat Dinlenme	16	5,3
Gece Çalışıp Gündüz Dinlenme	15	5,0
Diğer	16	5,3
Fikrim yok/İlgilenmiyorum	23	7,6
3 Vardiya Günün Değişik Saatlerinde	7	2,3
Total	300	100,0

Tablo 29 da görüldüğü üzere Aydın Açık Cezaevinde anket yapılan 300 hükümlünün %74,1 i Normal mesai düzeninde , %5,3 ü 12 saat çalışma 24 saat dinlenme , %5 i Gece çalışıp gündüz dinlenme , %2,3 ü çalışmak istediğini , %7,6 sı fikri bulunmadığını veya ilgilenmediğini , %5 i ise diğer çalışma saatlerinde çalışmak istediklerini belirtmişlerdir.

Grafik 29 :Katılımcıların İş Hayatında Hangi Saatlerde Çalışmak İstedikleri



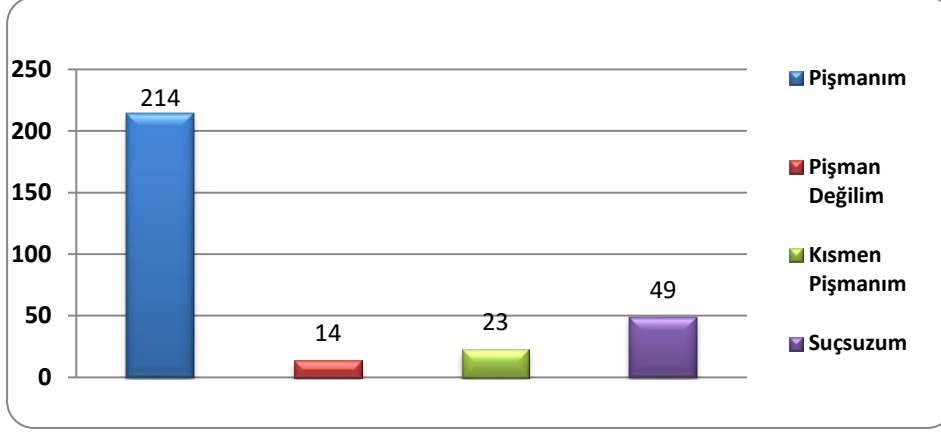
2.2.30. Katılımcıların İşledikleri Suçtan Pişmanlık Durumları

Tablo 30 : İşlemiş Olduğu Suçtan Pişmanlık Durumu

Pişmanlık Durumu	N	%
Evet Pişmanım	214	71,3
Hayır Pişman Değilim	14	4,7
Kısmen Pişmanım	23	7,7
Suçsuz Yere Yatıyorum	49	16,3
Total	300	100,0

Tablo 30 da görüldüğü üzere Aydın Açık Cezaevinde anket yapılan 300 hükümlünün %71,3 ü İşlemiş olduğu suçtan ötürü Pişman olduğunu , %7,7 si Kısmen pişman olduğunu , %4,7 si pişman olmadığını , %16,3 ü Suçsuz olduklarını belirtmişlerdir.

Grafik 30 : Katılımcıların İşledikleri Suçtan Pişmanlık Durumları



2.2.31. Katılımcıların Cezaevinde Yapılmasını İstedığı Topluma Kazandırma Faaliyetleri

Tablo 31 : Cezaevinde yapılmasını istediğiniz iyileştirme/topluma kazandırma çalışmaları nelerdir ?

Çalışma Zamanları	N	%
Mesleki Eğitim	160	53,2
Açık Ziyaret Sayılarında Artış	28	9,3
Ücretli Çalıştırma	55	18,3
Sportif Etkinlikler	16	5,3
Eğlence Programları	13	4,3
Daha Çok Seminer/Konferans	14	4,7
İyileştirme Ve Rehabilitasyon Çalışmaları	12	4,0
Diğer	2	0,7
Total	300	100,0

Tablo 31 de görüldüğü üzere Aydın Açık Cezaevinde anket yapılan 300 hükümlünün %53,2 si Mesleki Eğitim , %18,3 ü ücretli çalıştırma , %9,3 ü Açık ziyaret sayılarında artış , %5,3 ü sportif etkinlik , %4,7 si daha çok seminer /konferans , %4 ü iyileştirme ve rahabilitasyon çalışmaları , %0,7 si Diğer iyileştirme / topluma kazandırma çalışmaları yapılmasını talep etmişlerdir.

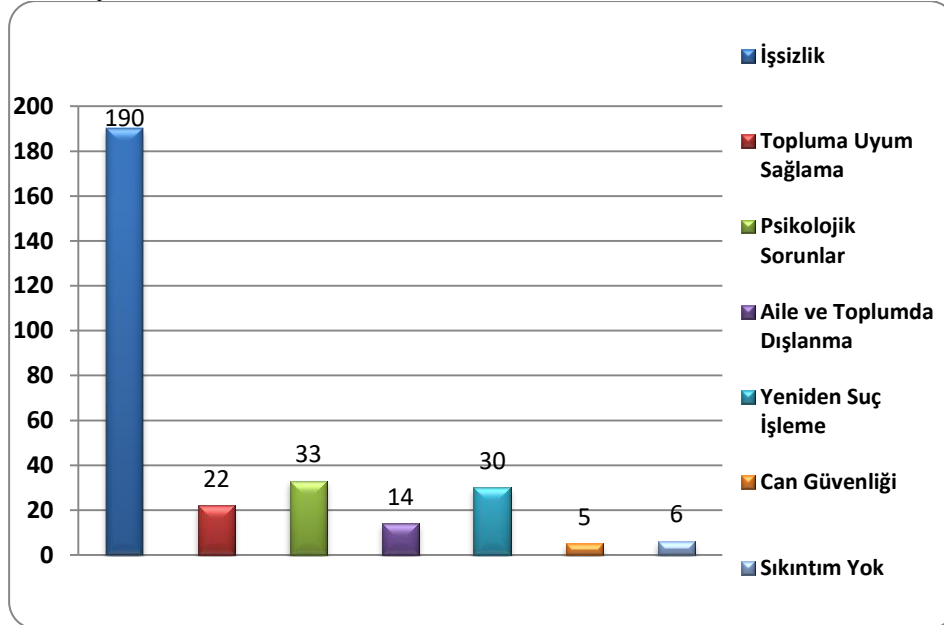
2.2.32. Katılımcıların Tahliye Sonrası Yaşanılacağını Düşündükleri En Büyük Sıkıntı

Tablo 32 : Tahliye Sonrası Yaşanılacağı Düşünülen En Büyük Sıkıntı

Tahliye Sonrası Sıkıntı	N	%
İşsizlik	190	63,3
Topluma Uyum Sağlama	22	7,3
Psikolojik Sorunlar	33	11,0
Aile Ve Toplumdan Dışlanma	14	4,7
Yeniden Suç İşleme Korkusu	30	10,0
Can Güvenliği/Hısımların İntikam Hırsı	5	1,7
Sıkıntım Ve Kaygım Yok	6	2,0
Total	300	100,0

Tablo 32 de görüldüğü üzere Aydın Açık Cezaevinde anket yapılan 300 hükümlünün %63,3 ü Tahliye sonrasında en çok İşsizlik sıkıntısı yaşayacağını , %11 i psikolojik sorun yaşayacağını , %10 u Yeniden suç işleme korkusu taşıdığını , %7,3 ü Topluma Uyum Sağlayamama , %4,7 si Aileden ve Toplumdan dışlanma , %1,7 si Can Güvenliği sıkıntısı yaşayacağını , %2 si herhangi bir sıkıntı ve kaygısının olmadığını belirtmişlerdir.

Grafik 32 : Katılımcıların Tahliye Sonrası Yaşanılacağını Düşündükleri En Büyük Sıkıntı



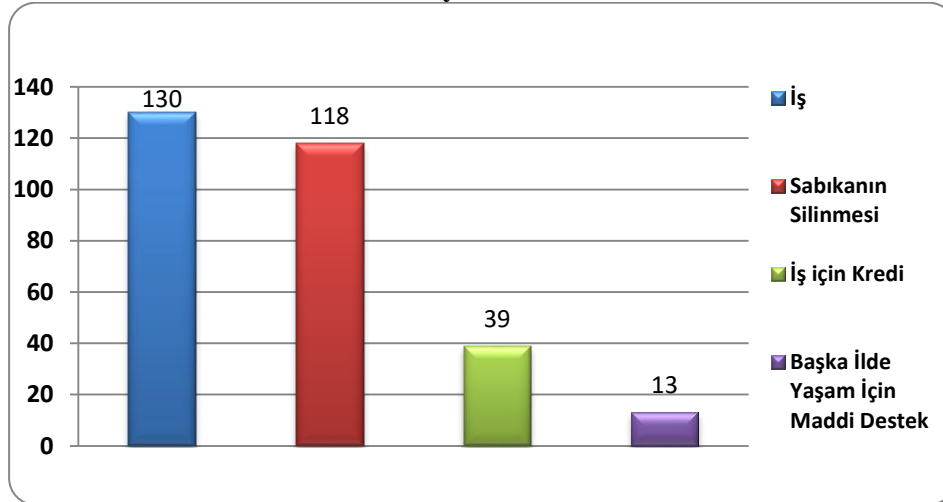
2.2.33. Katılımcıların Tahliye Sonrası Devletten Beklentileri

Tablo 33 : Tahliye Sonrası Devletten Beklenti

Devletten Beklenti	N	%
İş	130	42,12
Sabıkanın Silinmesi	118	39,3
İş Kurmak İçin Kredi Yardımı	39	13,0
Başka Bir İilde Yaşamak İçin Maddi Destek	13	4,3
Total	300	100,0

Tablo 33 de görüldüğü üzere Aydın Açık Cezaevinde anket yapılan 300 hükümlünün %42,12 si Tahliye sonrasında Devletten İş beklentisi olduğunu , %39,3 ü Sabıkasının Silinmesi , %13 ü İş Kurmak için kredi yardımı , %4,3 ü Başka bir ilde yaşamak için maddi destek beklentisinde olduğunu belirtmişlerdir.

Grafik 33 : Katılımcıların Tahliye Sonrası Devletten Beklentileri



2.2.34. Katılımcıların Cezaevine girme nedeni ile yaş ilişkisi

Suçta katılımda önemli etmenlerden birisi de yaşıdır. Gençler , başkalarıyla kendileri arasında genellikle bir ayrım görmezler. Dertleri, sorun ve güçlükleri kolaylıkla çözebileceklerini sanırlar. Sorunlarla mücadele etmenin, ona çare bulmanın, onunla savaşmanın gerekebileceğini bir anda algılayamazlar. Yani hayatın gerçeklerini anlamakta zorlanırlar. Henüz yolun başındayken her şeyi bildikleri, her şeyin üstesinden gelebilecekleri bir egonun esareti altındadırlar. Başarısızlıklar onlarda çabuk kırılmalar, bezginlikler ve de mutsuzluklara yol açar. Buna karşın ilerleyen yaşla birlikte kişilik oturmakta, yaşamdan beklentiler değişmekte ve yasa dışı yollara girme olasılığı azalmaktadır. Yetişkinlik dönemiyle birlikte benmerkezci duygular azalmakta, toplumda yaşayan kişinin davranışlarında etkili hale gelmektedir.

Yetişkinlikte sosyal değerler daha fazla onay görmekte, sosyal ilişkiler gözlenmekte ve yaşamın anlamı değişmektedir. Yaş, suç ilişkisi içinde fiziksel ve biyolojik faktörlerin önemli payı bulunmaktadır. Gençlikte görülen fiziksel güç, çeviklik ve ataklık bazı suçları hızlandırmaktadır. İlerleyen yaşla birlikte azalan fiziksel güç ve enerji, ciddi suç oranlarında da düşmeye neden olmaktadır. Suç oranı gençlik yıllarının bitimine doğru doruk noktasına ulaşmakta ve bu noktadan sonra düşmeye başlamaktadır. Nitekim suç araştırmalarında da genel kabul gören yaklaşım, suç işleme oranlarının özellikle genç yaş diliminde en yüksek değeri aldığı ve yaşın ilerlemesiyle birlikte suç işleme oranında bir düşmenin görüldüğü düşüncesidir.

Yaptığımız anket çalışmasından yaş ve işlenen suç türü arasındaki ilişki incelendiğinde, Tanımlayıcı istatistikler sonucunda “Cezaevine girme nedeni ile yaş ilişkisi” değerlendirildiğinde anlamlı bir farklılık tespit edilmemiştir.

Tablo 34: Cezaevine girme nedeni ile yaş ilişkisi İstatistikleri

	Yaş Grubu	N	Ort.	Std. Sapma	F	P
Cezaevine girme nedeni ile yaş ilişkisi durumu	18-25	42	3,6190	1,52942	1,354	,250
	26-35	98	3,5612	1,73542		
	36-45	79	3,6456	1,90840		
	46-55	52	3,0962	1,70650		
	56-65 ve üstü	29	3,0345	1,89892		
	Toplam	300	3,4600	1,77168		

*p<0,05

Çalışmamızın frekans bulgularının yer aldığı Tablo 35 incelendiğinde , 300 hükümlünün suç işleme sıklığının en çok 18-35 yaş gruplarında yoğunlaştığı görülmekte ve suç işlemenin genç yaşta fazla olacağına ilişkin genel kabul gören yaklaşımı desteklemektedir. Bu çerçevede 18–25 yaş aralığında suç işleyenler toplamın %14’ünü, 26–35 yaş aralığında suç işleyenler ise toplamın %32,7 ‘sini oluşturmaktadır.Suç işleme yaşını 18–35 olarak ele aldığımızda, bu aralıkta suç işleyenler toplamın %46,7 ‘sini oluşturmaktadır.55 yaş üstü suç işleme oranının ise %9,7 mertebesine düştüğü görülmektedir. Yaş grupları ve işlenen suç türü arasındaki ilişkiye bakıldığında cinayet suçunun en fazla 26–35, gasp kapkaç suçu 26–35, yaralam suçunun 36–45 , Hırsızlık/Dolandırıcılık suçunun 26-35 ,Uyuşturucu suçunun 36-45 yaş aralığında işlendiği görülmektedir.

Tablo 35: Cezaevine girme nedeni ile yaş ilişkisi Frekansları

Yaş	Ceza evine girme nedeni							Toplam
	Cinayet	Yaralama	Hırsızlık /Dolandırıcılık	Gasp- Kapkaç	Cinsel Saldırı	Uyuşturucu		
18-25	N	3	5	17	6	2	9	42
	%	1,0%	1,7%	5,7%	2,0%	0,7%	3,0%	14,0%
26-35	N	14	15	26	10	11	22	98
	%	4,7%	5,0%	8,7%	3,3%	3,7%	7,3%	32,7%
36-45	N	12	16	16	4	6	25	79
	%	4,0%	5,3%	5,3%	1,3%	2,0%	8,3%	26,3%
46-55	N	9	16	10	2	8	7	52
	%	3,0%	5,3%	3,3%	0,7%	2,7%	2,3%	17,3%
56-65 ve üstü	N	8	5	8	1	0	7	29
	%	2,7%	1,7%	2,7%	0,3%	0,0%	2,3%	9,7%
Toplam	N	46	57	77	23	27	70	300
	%	15,3%	19,0%	25,7%	7,7%	9,0%	23,3%	100,0%

2.2.35. Katılımcıların Cezaevine girme nedeni ile eğitim ilişkisi

Eğitim, bireyin doğumundan ölümüne süregelen bir olgu olarak ve politik, sosyal, kültürel ve bireysel boyutları aynı anda içinde bulundurarak ,Bireylerin toplumun standartlarını, inançlarını ve yaşama yollarını kazanmasında etkili olur. Kişinin yaşadığı toplum içinde değeri olan, yetenek, tutum ve diğer davranış biçimlerini geliştirir. Seçilmiş ve kontrollü bir çevrenin etkisi altında sosyal yeterlilik ve bireysel gelişmeyi sağlar. Eğitim, önceden saptanmış esaslara göre insanların davranışlarında belli gelişmeler göstermesine yardımcı olur. Eğitim, bireye bilgi, beceri, alışkanlık ve tavırlar kazandırma etkinliğidir Başka bir deyişle eğitim, bireyin davranışlarında kendi yaşantısı yoluyla plânlı ve programlı olarak istenilen değişmeyi meydana getirme sürecidir.Eğitim, bireysel ve sosyo-kültürel olgulara ilişkin değişkenlerin etkileşimidir

Bu etkileşimin sonunda, kişinin amaçları, bilgisi, davranışları, dilek düzeyi ve ahlâk ölçüleri gelişir .Ailede ve okulda edinilen bilgi ve beceriler, kazanılan tecrübe ve dostluklar olumlu bir kişilik, sevgi, saygı, güven, özdenetim, çalışma ve başarılı olma arzusu, sağlıklı bir ortam, bireyin suç işlemesini engelleyebilmektedir.

Yaptığımız anket çalışmasından eğitim ve işlenen suç türü arasındaki ilişki incelendiğinde, Tanımlayıcı istatistikler sonucunda “Cezaevine girme nedeni ile eğitim ilişkisi” değerlendirildiğinde anlamlı bir farklılık tespit edilmemiştir.

Tablo 36: Cezaevine girme nedeni ile eğitim ilişkisi İstatistikleri

	Eğitim Durumu	N	Ort.	Std. Sapma	F	P
Cezaevine girme nedeni ile eğitim ilişkisi durumu	Okur-Yazar Değil	17	3,4118	1,62245	,469	,831
	Okur-Yazar	17	3,1765	1,55062		
	İlkokul Mezunu	122	3,5574	1,81385		
	Ortaokul Mezunu	80	3,5750	1,71940		
	Lise Mezunu	43	3,1628	1,90151		
	Üniversite Öğrencisi	7	3,0000	2,51661		
	Üniversite Mezunu	14	3,5000	1,45444		
	Toplam	300	3,4600	1,77168		

Çalışmamızın frekans bulgularının yer aldığı Tablo 37 incelendiğinde , yüksek suç oranı en çok ilkökul mezunu kategorisinde yoğunlaşmıştır. Toplam 300 hükümlünün %40,7 si ilkökul mezunudur. Bu kategoriden sonra öğrenim düzeyinin artışına paralel olarak suç oranları düşmektedir. Sırasıyla Ortaokul , Lise ve Üniversite mezunları en az suç işleyen kesimdir. Suçların yaklaşık %78,8'i lise düzeyinden düşük öğrenim düzeyine sahip olanlar tarafından işlenmiştir. Buradan suç olgusunun düşük öğrenimli bir nitelik gösterdiği sonucuna varılabilir.

Tablo 37: Cezaevine girme nedeni ile eğitim ilişkisi Frekansları

Eğitim		Ceza evine girme nedeni						Toplam
		Cinayet	Yaralama	Hırsızlık/ Dolandırıcılık	Gasp- Kapakç	Cinsel Saldırı	Uyuşturucu	
Okur-Yazar Değil	N	1	5	5	1	2	3	17
	%	0,3%	1,7%	1,7%	0,3%	0,7%	1,0%	5,7%
Okur yazar	N	3	3	4	3	3	1	17
	%	1,0%	1,0%	1,3%	1,0%	1,0%	0,3%	5,7%
İlkokul Mezunu	N	17	23	33	7	8	34	122
	%	5,7%	7,7%	11,0%	2,3%	2,7%	11,3%	40,7%
Ortaokul Mezunu	N	10	14	21	8	9	18	80
	%	3,3%	4,7%	7,0%	2,7%	3,0%	6,0%	26,7%
Lise Mezunu	N	10	11	6	4	2	10	43
	%	3,3%	3,7%	2,0%	1,3%	0,7%	3,3%	14,3%
Üniversite Öğrencisi	N	4	0	0	0	1	2	7
	%	1,3%	0,0%	0,0%	0,0%	0,3%	0,7%	2,3%
Üniversite Mezunu	N	1	1	8	0	2	2	14
	%	0,3%	0,3%	2,7%	0,0%	0,7%	0,7%	4,7%
Toplam	N	46	57	77	23	27	70	300
	%	15,3%	19,0%	25,7%	7,7%	9,0%	23,3%	100,0%

2.2.36. Katılımcıların Cezaevine girme nedeni ile medeni durum ilişkisi

Suç analizinde ele alınan bir diğer faktör medeni durumdur. Evlilik ile birlikte yaşanan ekonomik sıkıntılar ile yaşanan sorunlar, bireyleri suç işlemeye itmektedir.

Yaptığımız anket çalışmasından medeni durum ve cezaevine girme nedeni arasındaki ilişki istatistikî olarak incelendiğinde, suç işleyenlerin suç türlerinin medeni durumlarına göre farklılık gösterdiği sonucuna ulaşılmaktadır. İşlenen suç türü ile medeni durum arasında bağımlılık ilişkisi Tablo 38’de gösterilmektedir. Tanımlayıcı istatistikler sonucunda “Cezaevine girme nedeni ile medeni ilişkisi” değerlendirildiğinde anlamlı bir farklılık belirlenmiştir.

Tablo verilerine göre test istatistiğinin p değeri 0,05’den küçük olduğundan değişkenlerin bağımlı olduklarına karar verilecektir. Yani suç işleyenlerin suç türleri medeni durumlarına göre farklılık göstermektedir.

Tablo 38: Cezaevine girme nedeni ile medeni durum ilişkisi İstatistikleri

	Medeni Durumu	N	Ort.	Std. Sapma	F	P
Cezaevine girme nedeni ile yaş ilişkisi durumu	Evli	157	3,6242	1,74464	5,112	,007
	Bekar	101	3,5347	1,81969		
	Boşanmış/Dul	42	2,6667	1,57211		
	Total	300	3,4600	1,77168		
	Toplam	300	3,4600	1,77168		

Tablo 39: Cezaevine girme nedeni ile medeni durum ilişkisi

Medeni Durum		Cinayet	Yaralama	Hırsızlık/Dolandırıcılık	Gasp-Kapkaç	Cinsel Saldırı	Uyuşturucu	Toplam
Evli	N	17	29	44	12	15	40	157
	%	5,7%	10,0%	15,0%	4,3%	5,0%	13,7%	52,3%
Bekar	N	20	12	24	10	10	25	101
	%	6,7%	3,7%	7,7%	3,0%	3,3%	8,0%	33,7%
Boşanmış/Dul	N	9	16	9	1	2	5	42
	%	3,0%	5,3%	3,0%	0,3%	0,7%	1,7%	14,0%
Toplam	N	46	57	77	23	27	70	300
	%	15,3%	19,0%	25,7%	7,7%	9,0%	23,3%	100,0%

Çalışmamızın frekans bulgularının yer aldığı Tablo 39 incelendiğinde , yüksek suç oranı en çok evli bireyler kategorisinde yoğunlaşmıştır. Toplam 300 hükümlünün %52,3 ü evlidir. Bekar olanların suç oranı %33,7 , Boşanmış /Dul olanların suç oranı %14 dür. Evlilik ile birlikte yaşanan ekonomik sıkıntılar ile yaşanan sorunların, bireyleri suç işlemeye ittiği görülmektedir. Özellikle Hırsızlık/Dolandırıcılık suçlarının %57,14 ü ve Gasp Kapkaç suçlarının %52,17 si evli bireyler tarafından gerçekleştirilmiştir.

2.2.37. Cezaevine girme nedeni ile meslek ilişkisi

Ekonomik durum bireylerin suça yönelmesinde ve suç işlemlerinde önemli faktördür. Bireylerin yaşadığı ekonomik geçim sıkıntısı, bireyleri daha çok suç eylemine yöneltmektedir, İşsiz kalan bireyler hukuk dışı davranışlara daha kolay yönelmektedirler, İşsizlik bireyin toplumsal değerlere olan bağlılığını azaltıcı etki yapmaktadır. Ayrıca işsizlikle birlikte dışlanmışlık hissinin bireylerde özsaygı yitimi, değersizlik hissi ve diğer karakter bozukluklarını ortaya çıkarmaktadır. Bu açıdan işsizlik faktörü önemli bir suç nedeni olarak görülebilir. Ayrıca ,bireyin sahip olduğu mesleği ve işinin piyasa ekeonomik verilerine göre negative yönde dalgalanma göstermesi ve işlerinin ekonomik olarak bozukluğa uğramasında bireyi suça yöneltici faktör olarak ortaya çıkmaktadır.

Yaptığımız anket çalışmasından meslek ve işlenen suç türü arasındaki ilişki incelendiğinde, Tanımlayıcı istatistikler sonucunda “Cezaevine girme nedeni ile meslek ilişkisi” değerlendirildiğinde anlamlı bir farklılık tespit edilmemiştir.

Tablo 40 : Cezaevine girme nedeni ile meslek ilişkisi İstatistikleri

	Meslek	N	Ort.	Std. Sapma	F	P
Cezaevine girme nedeni ile meslek ilişkisi durumu	Mesleğim Yok	62	3,7903	1,69992	2,101	,065
	Ücretli İşçiyim	43	3,6047	1,54519		
	Mevsimlik İşçi	16	2,9375	1,94829		
	Kamu Görevlisi	8	2,5000	,92582		
	Serbest Meslek	155	3,4839	1,85288		
	Emekli	16	2,5625	1,59034		
	Total		300	3,4600	1,77168	

Çalışmamızın frekans bulgularının yer aldığı Tablo 41 incelendiğinde , yüksek suç oranı en çok serbest meslek kategorisinde yoğunlaşmıştır. Toplam 300 hükümlünün %51,7 si serbest meslek mensubudur. Bu meslek grubunu %14,3 ile ücretli işçiler , % 5,3 ile mevsimlik işçiler izlemektedirler. Hükümlüler içerisinde mesleği olmayanların payı ise %20,7 dir. Araştırmamızda ele aldığımız örnekleme, suçun en çok serbest meslek kategorisinde işlenmesi, serbest mesleğin daha çok insan ilişkilerini gerekli kılan bir yapısının olmasından ve serbest meslek mensuplarının bazılarının işportacılık gibi suçun en fazla işlendiği sokak ortamında bulunmalarından kaynaklanabilir. Serbest meslek mensuplarının bir çoğunun belirli bir işi ve düzenli geliride yoktur.

Tablo 41 : Cezaevine girme nedeni ile meslek ilişkisi Frekansları

		Cinayet	Yaralama	Hırsızlık/D olandırıcılık	Gasp- Kapakç	Cinsel Saldırı	Uyuşturucu	Toplam
Mesleğim	N	7	6	21	2	11	15	62
Yok	%	2,3%	2,0%	7,0%	0,7%	3,7%	5,0%	20,7%
Ücretli	N	3	8	13	5	7	7	43
İşçiyim	%	1,0%	2,7%	4,3%	1,7%	2,3%	2,3%	14,3%
Mevsimlik	N	4	5	3	0	0	4	16
İşçiyim	%	1,3%	1,7%	1,0%	0,0%	0,0%	1,3%	5,3%
Kamu	N	1	3	3	1	0	0	8
Görevlisi	%	0,3%	1,0%	1,0%	0,3%	0,0%	0,0%	2,7%
Serbest	N	26	32	31	15	9	42	155
Meslek	%	8,7%	10,7%	10,3%	5,0%	3,0%	14,0%	51,7%
Emekli	N	5	3	6	0	0	2	16
	%	1,7%	1,0%	2,0%	0,0%	0,0%	0,7%	5,3%
Toplam	N	46	57	77	23	27	70	300
	%	15,3%	19,0%	25,7%	7,7%	9,0%	23,3%	100,0%

2.2.38. Cezaevine girme nedeni ile gelir durumu ilişkisi

Gelir yoksulluğun önemli göstergelerindedir. Bunun içindir ki ekonomik göstergeler oranı suçluluğun belirlenmesinde önemlidir. Çünkü geliri olmayan ve bunu legal yollardan temin edemeyen birey illegal yollarla gelir sağlama yoluna gidecektir. Yine birçok araştırma sonucunda, ekonomik durumu kötü olan sosyal sınıfa mensup bireylerin, gelir düzeyi yüksek sınıflara göre daha fazla suç işledikleri sonucuna varılmıştır.

Yoksulluk, ekonomik bir kategori olmanın yanı sıra, kişilerin içinde yaşadığı, anlamlandırdığı, başa çıkmak için çeşitli yöntemler geliştirdiği toplumsal bir durumdur. Bu tanımlamadan hareketle birçok suç teorisi, suçun yoksulluğa paralel olarak arttığını ileri sürmektedir. Bu teorilere göre, dünyada beklentisi olmayan insanlar, beklentisi olanlara göre daha tehlikelidir. Çünkü insanlar iyi bir ortamda yaşıyor ve ihtiyaçları gideriliyorsa, bu imkânlardan yoksun kalmak istemez ve bunu oluşturacak hareket ve davranışlara yönelmezler. Aksi halde, karşılaşacakları olumsuz bir ortam, onları istenmedik bir ortama sürükleyebilir. Bu durumda Suç, yoksul insanlara meşru yollardan elde edilemez maddi malları illegal yollardan elde edebilecekleri bir yol sunmaktadır.

Yaptığımız anket çalışmasından gelir durumu ve işlenen suç türü arasındaki ilişki incelendiğinde, Tanımlayıcı istatistikler sonucunda “Cezaevine girme nedeni ile gelir durumu ilişkisi” değerlendirildiğinde anlamlı bir farklılık tespit edilmemiştir.

Tablo 42 : Cezaevine girme nedeni ile Gelir Durumu ilişkisi İstatistikleri

	Gelir durumu	N	Ort.	Std. Sapma	F	P
Cezaevine girme nedeni ile GELİR durumu ilişkisi	Çalışmadığı İçin Geliri Yok	67	3,2388	1,88366	1,258	,289
	1000 Tl Den Az	109	3,7064	1,67389		
	1000-2500 Tl	71	3,2958	1,74351		
	2500 Tl Den Fazla	53	3,4528	1,84564		
	Total	300	3,4600	1,77168		

Çalışmamızın frekans bulgularının yer aldığı Tablo 43 incelendiğinde ise , aylık geliri 1000 TL den daha az olanların oranının %58,6 olduğu görülmektedir. Aylık geliri 1000 TL-2500 TL olanların oranı %23,7 , aylık geliri 2500 TL den fazla olanların oranı %17,7 dir. Bu çerçevede görüşülen bireylerin büyük çoğunluğu asgari geçim düzeyinin altında kalmaktadır. Bu durum düşük gelir grubundaki kişilerin suç işleme olasılıklarının yüksek olduğuna ilişkin genel yaklaşımı doğrulamaktadır.

Tablo 43 : Cezaevine girme nedeni ile Gelir Durumu ilişkisi Frekansları

		Cinayet	Yaralama	Hırsızlık/D olandırıcılı k	Gasp- Kapakç	Cinsel Saldırı	Uyuşturucu	Toplam
Çalışmadı ğı İçin Geliri Yok	N	17	11	14	2	10	13	67
	%	5,7%	3,7%	4,7%	0,7%	3,3%	4,3%	22,3%
1000 Tl Den Az	N	8	21	33	8	11	28	109
	%	2,7%	7,0%	11,0%	2,7%	3,7%	9,3%	36,3%
1000-2500 Tl	N	12	13	22	6	2	16	71
	%	4,0%	4,3%	7,3%	2,0%	0,7%	5,3%	23,7%
2500 Tl Den Fazla	N	9	12	8	7	4	13	53
	%	3,0%	4,0%	2,7%	2,3%	1,3%	4,3%	17,7%
Toplam	N	46	57	77	23	27	70	300
	%	15,3%	19,0%	25,7%	7,7%	9,0%	23,3%	100,0%

2.3. İKİNCİ BÖLÜM SONUÇ AÇIKLAMASI

Bu çalışmada bireylerin suça yönelmesinde yaş, eğitim gibi demografik nedenler ve ekonomi gibi sosyo-ekonomik ve yaşadığı yer gibi sosyo – kültürel unsurların etkileri olduğu varsayılmıştır. Araştırma neticesinde elde edilen istatistiki veriler ve bunların arasındaki ilişkiler ele alındığında aşağıdaki hususların tespit edildiği söylenebilir.

Suç türlerinin, yaş gruplarına göre değişkenlik arz etmesine rağmen, suç işleme sıklığının en çok 18-35 yaş gruplarında olduğu görülmektedir. Yaş aralığı, 18–35 olarak ele alındığında suç işleyenler toplamın %46,7 'sini oluşturmaktadır. Yaş gurubu ilerlediğinde, suç oranı azalmaktadır. Yaptığımız anket çalışmasından yaş ve işlenen suç türü arasındaki ilişki incelendiğinde, Tanımlayıcı istatistikler sonucunda “Cezaevine girme nedeni ile yaş ilişkisi” değerlendirildiğinde anlamlı bir farklılık tespit edilmemiştir.

Suç türlerinin eğitim ile ilişkisi incelendiğinde yüksek suç oranı en çok ilkokul mezunu kategorisinde yoğunlaşmıştır. Toplam 300 hükümlünün %40,7 si ilkokul mezunudur. Bu kategoriden sonra öğrenim düzeyinin artışına paralel olarak suç oranları düşmektedir. Sırasıyla Ortaokul , Lise ve Üniversite mezunları en az suç işleyen kesimdir. Suçların yaklaşık %78,8'i lise düzeyinden daha düşük öğrenim düzeyine sahip olanlar tarafından işlenmiştir. Buradan suç olgusunun düşük öğrenimli bir nitelik gösterdiği sonucuna varılabilir. Eğitim ve işlenen suç türü arasındaki ilişki istatikselsel olarak incelendiğinde, Tanımlayıcı istatistikler sonucunda “Cezaevine girme nedeni ile eğitim ilişkisi” değerlendirildiğinde anlamlı bir farklılık tespit edilmemiştir.

Suç türü ve meslek ilişkisi çalışmamızın frekans bulgularının yer aldığı Tablo 41 incelendiğinde , yüksek suç oranı en çok serbest meslek kategorisinde yoğunlaşmıştır. Toplam 300 hükümlünün %51,7 si serbest meslek mensubudur. Araştırmamızda , suçun en çok serbest meslek kategorisinde işlenmesi, serbest mesleğin daha çok insan ilişkilerini gerekli kılan bir yapısının olmasından ve serbest meslek mensuplarının bazılarının işportacılık gibi suçun en fazla işlendiği sokak ortamında bulunmalarından kaynaklanabilir. Bu açıdan işsizlik faktörü önemli bir suç nedeni olarak görülebilir. Serbest meslek mensuplarının bir çoğunun belirli bir işi ve düzenli geliri olmadığı düşünüldüğünde ,bireyin sahip olduğu mesleği ve işinin piyasa ekeonomik verilerine göre negative yönde dalgalanma göstermesi ve işlerinin ekonomik olarak bozukluğa uğramasında bireyi suça yöneltici faktör olarak ortaya çıkmaktadır. Yaptığımız anket çalışmasından meslek ve işlenen suç türü arasındaki ilişki istatikselsel olarak incelendiğinde, Tanımlayıcı istatistikler sonucunda “Cezaevine girme nedeni ile meslek ilişkisi” değerlendirildiğinde anlamlı bir farklılık tespit edilmemiştir.

Yaptığımız anket çalışmasından medeni durum ve cezaevine girme nedeni arasındaki ilişki istatistikî olarak incelendiğinde, suç işleyenlerin suç türlerinin medeni durumlarına göre farklılık gösterdiği sonucuna ulaşılmaktadır. Evli olan hükümlüler tüm hükümlüler içerisinde %52,3 oranında bir paya sahiptir. İşlenen suç türü ile medeni durum arasında bağımlılık ilişkisi Tablo 39'da gösterilmektedir. Tanımlayıcı istatistikler sonucunda “Cezaevine girme nedeni ile medeni ilişkisi” değerlendirildiğinde anlamlı bir farklılık belirlenmiştir. Evlilik ile birlikte

yaşanan ekonomik sıkıntılar ile yaşanan sorunların, bireyleri suç işlemeye ittiği görülmektedir. Özellikle Hırsızlık/Dolandırıcılık suçlarının %57,14 ü ve Gasp Kapkaç suçlarının %52,17 si evil bireyler tarafından gerçekleştirilmiştir.

Suç türü ve gelir durumu ilişkisi çalışmamızın frekans bulgularının yer aldığı Tablo 43 frekans verileri incelendiğinde ise , aylık geliri 1000 TL den daha az olanların oranının %58,6 olduğu görülmektedir. Bu çerçevede görüşülen bireylerin büyük çoğunluğu asgari geçim düzeyinin altında kalmaktadır. Bu durum düşük gelir grubundaki kişilerin suç işleme olasılıklarının yüksek olduğuna ilişkin genel yaklaşımı doğrulamaktadır. Yaptığımız anket çalışmasından gelir durumu ve işlenen suç türü arasındaki ilişki istatistiksel olarak incelendiğinde, Tanımlayıcı istatistikler sonucunda “Cezaevine girme nedeni ile gelir durumu ilişkisi” değerlendirildiğinde anlamlı bir farklılık tespit edilmemiştir.

Görüşmeye katılan bireylerin oturdukları hanenin hukuksal statüsü yine yoksulluğun belirlenmesi açısından önemlidir. Görüşülen bireylerin çoğu, günü birlik gelir elde eden ve daimi gelir için garantisi olmayanlardan oluşmaktadır. Bunun içindir ki oturan evin hukuksal statüsü yoksulluğun belirlenmesinde araştırma açısından kayda değerdir. Bu çerçevede görüşülenlerin %54,5’i kirada oturmaktadır.

Hükümlülerin işledikleri suçtan dolayı pişmanlık durumlarına bakıldığında ise; suçluların büyük çoğunluğu işledikleri suçtan dolayı pişmanlık duyduklarını belirtmişlerdir.

Sonuç olarak bu araştırmanın ortaya koyduğu veriler çerçevesinde sosyo – ekonomik anlamda , suç üzerinde en etkili etkenlerin ekonomi olduğu , yaş , eğitim , aile yapısı , meslek gibi durumların diğer etkenler olarak öne çıktığı , etkenlerin birbirleriyle ilişkilerinde suça yönelmeyi tespit eden anlamlı sonuçlarla karşılaştığı görülmüştür. yoksulluk ile suç arasında anlamlı bir ilişkinin olduğu sonucuna varılmıştır.

EK-2



MAHKUMLARA YÖNELİK SOSYO - EKONOMİK ANKET ÇALIŞMASI

33. Cezaevine girme nedeniniz (suç türü) nedir ?

- Cinayet
- Yaralama
- Hırsızlık / Dolandırıcılık
- Gasp Kapkaç
- Cinsel Saldırı
- Uyuşturucu

34. Kaç yaşındasınız ?

- 18 - 25
- 26 - 35
- 36 - 45
- 46 - 55
- 56 - 65 ve üstü

35. Eğitim seviyeniz nedir ?

- Okur – yazar değil
- Okur-yazar
- İlkokul mezunu
- Ortaokul mezunu
- Lise mezunu
- Üniversite öğrencisi
- Üniversite mezunu

36. Medeni durumunuz nedir ?

- Evli
- Bekar
- Boşanmış/ dul

37. Çocuğunuz var mı ? Varsa kaç tane

- 1-3
- 4 ve daha fazla

38. Kaç kardeşiniz ?

- 1-3
- 4ve daha fazla

39. Anne ve babanız sağ mı ölü mü ?

- Anne sağ – baba ölü

- Baba sağ-anne ölü
- İkisi de ölü
- İkisi de sağ

40. Ailenizde en çok kimin sözü geçer ?

- Babamın
- Annemin
- Benim
- Annem ve babamın
- Kararlar ortak alınır
- Ablamın
- Ağabeyimin
- Kimsem / ailem yok
- Fikrim yok

41. Evlenme biçiminiz nedir ?

- Severek
- Görücü usulü
- Bekarım

42. Herhangi bir mesleğiniz var mı ?

- Herhangi bir mesleğim yok
- Ücretli İşçi
- Mevsimlik İşçi
- Kamu Görevlisi
- Serbest Meslek
- Emekli

43. Cezaevine girmeden önce çalışıyorsanız,kendi aylık gelirin ne kadardı ?

- Çalışmadığı için geliri yok
- 1000 TL ‘ den az
- 1000 TL -2500 TL
- 2500 TL ‘den fazla

44. Babanızın mesleği nedir ?

- İşsiz
- Ücretli İşçi
- Mevsimlik İşçi
- Kamu Görevlisi
- Serbest Meslek
- Emekli

45. Annenizin mesleği nedir ?

- Ev kadını

- Ücretli İşçi
- Mevsimlik İşçi
- Kamu Görevlisi
- Serbest Meslek
- Emekli

46. Babanızın eğitim durumu nedir ?

- Okur-yazar değil
- İlkokul mezunu
- Ortaokul mezunu
- Lise mezunu
- Üniversite mezunu

47. Annenizin eğitim durumu nedir ?

- Okur-yazar değil
- İlkokul mezunu
- Ortaokul mezunu
- Lise mezunu
- Üniversite mezunu

48. Cezaevine girmeden önce herhangi bir mesleki kurs aldınız mı ?

- Evet (Alınan Kurslar :
- Hayır

49. Cezaevine girmeden önce herhangi bir sosyal yardım kuruluşundan faydalaniyor muydunuz ?

- Evet (Hangi Kuruluş.....)
- Hayır

50. Çocuklarınızın eğitim seviyesi nedir ?

- Okur-yazar değil
- İlkokul mezunu
- Ortaokul mezunu
- Lise mezunu
- Üniversite mezunu
- Çocuğum yok

51. Ailenizdeki birey sayısı (siz dahil) ?

- 1-3
- 4 ve daha fazla

52. Oturduğunuz ev kime ait ?

- Kendimize ait
- Kira
- Lojman

53. Oturduğunuz ev kira ise evinizin aylık kirası ne kadar ?

- 250-500 TL

- 500-1000 TL
- 1000-1500 TL
- 1500 TL ve üzeri

54. Doğum yeriniz (yerleşim bölgesi olarak)?

- İl
- İlçe
- Belde
- Köy

55. Ailenizle olan ilişkinizi nasıl değerlendiriyorsunuz?

- Çok kötü
- Kötü
- Orta
- İyi
- Çok iyi

56. Herhangi bir sağlık probleminiz var mı ?

- Var (Sağlık Sorunu :
- Yok

57. Cezaevinden çıktıktan sonra hangi sektörde çalışmak istersiniz ?

- Sanayi
- Turizm
- Ticaret
- Hizmet

58. Siz işveren olsaydınız cezaevinden çıkmış birini çalıştırır mıydınız ?

- Çalıştırmazdım (Sebebi ?
- Çalıştırdım

59. Ruh sağlığınızın bozuk olduğunu düşünüyor musunuz ?

- Evet
- Hayır
- Kısmen
- Bilgim yok

60. Aileniz tarafından takdir edilir misiniz ?

- Evet
- Hayır
- Fikrim yok

29. İş hayatınızda çalışma saatlerinizin nasıl olmasını istersiniz ?

- Normal mesai düzeninde (08:00 – 17:30 Saatleri Arasında)
- 12 saat çalışıp 24 saat dinlenme
- Gece çalışıp gündüz dinlenme
- Diğer
- Fikrim yok / ilgilenmiyorum
- Üç vardiya halinde, günün değişik saatlerinde

30. İşlemiş olduğunuz suçtan pişmanlık duyuyor musunuz ?

- Evet, pişmanım
- Hayır, pişman değilim
- Kısmen pişmanım
- Suçsuz yere yatıyorum

31. Cezaevinde yapılmasını istediğiniz iyileştirme / topluma kazandırma çalışmaları nelerdir ?

- Mesleki eğitim
- Açık ziyaret sayıları arttırılmalı
- Ücretli çalıştırma
- Sportif etkinlikler
- Eğlence programları konser / tiyatro
- Daha çok seminer / konferans
- İyileştirme / rehabilitasyon çalışmaları
- Diğer (.....)

32. Tahliyeden sonra yaşayacağınızı düşündüğünüz en büyük sıkıntı ve kaygı nedir ?

- İşsizlik
- Topluma uyum sağlama
- Psikolojik sorunlar
- Aile ve toplumdaki dışlanma
- Yeniden suç işleme korkusu
- Can güvenliği/ hırsımların intikam hırsı
- Diğer (.....)

33. Tahliye sonrası devletten beklentiniz nedir ?

- İş
- Sabıkanın silinmesi
- İş kurmak için kredi yardımı
- Başka bir ilde yaşamak için maddi destek
- Diğer (.....)